

*Cynllun Adfywio Gogledd
Cymru*

2018-2035

Drafft Terfynol

MYNEGAI

Gweledigaeth	3
Cyflwyniad	4
Trosolwg Rhanbarthol	5
Y Cyd-destun Economaidd Rhanbarthol	8
Materion a heriau	10
Amcanion	11
Cysylltiadau â Strategaethau Eraill	12
Blaenoriaethau Adfywio Gogledd Cymru: 2018-2035	15
Trefniadau Llywodraethu	37
Monitro	38
Cyfathrebu	40
ATODIAD 1	43
1.1 Cynigion Newydd - Rhaglen Targedu Buddsoddiad Adfywio Llywodraeth Cymru (2018-21)	43
ATODIAD 2: Dadansoddi Data - methodoleg a rhesymeg	55
ATODIAD 3 - Proffiliau Ardal	57

GWELEDIGAETH

Strategaeth Adfywio Gogledd Cymru - Gweledigaeth Drawsnewidiol

Mae'r Strategaeth hon yn nodi'r weledigaeth a'r amcanion a rennir ar gyfer buddsoddiad a gweithgarwch sector cyhoeddus cydlynol yng Ngogledd Cymru hyd 2035. Gweler isod ein cyddatganiad o weledigaeth:-

Erbyn 2035, bydd Gogledd Cymru yn profi llai o anghydraddoldeb, mwy o gyflogaeth, canol trefi wedi'u moderneiddio, gwell cynnig tai, economi ymwelwyr cryfach, economi gwledig gwydn, a gwell iechyd i bobl leol.

Mae'r Strategaeth yn rhoi arweiniad ar sut ddylid blaenoriaethu'r cyllid sydd ar gael, ac yn ein helpu i alinio'r broses adfywio â mentrau eraill i gefnogi twf economaidd, gan gynnwys Cynllun Twf Gogledd Cymru. Yn ogystal, mae'n ceisio sicrhau bod cyfleoedd economaidd ar gael i gymaint o bobl a chymunedau â phosib ar draws y rhanbarth.

CYFLWYNIAD

Mae Gogledd Cymru yn cael ei ddiffinio gan ardaloedd chwe awdurdod lleol Ynys Môn, Conwy, Sir Ddinbych, Sir y Fflint, Gwynedd a Wrecsam. Fodd bynnag, mae daearyddiaeth economaidd pob sir fymryn yn wahanol. Mewn termau economaidd, yn fras, mae Gogledd Cymru wedi'i rhannu'n ddwyrain-gorllewin, gyda Sir y Fflint a Wrecsam yn Nwyrain Cymru, gyda chysylltiadau cryf â Chaer a Gorllewin Swydd Caer - drwy Gynghrair Mersi a'r Ddyfrdwy, ac mae'r pedair sir arall wedi'u cynnwys yng Ngorllewin Cymru a'r Cymoedd.

Mae'r rhaniad hwn yn bwysig gan ei fod yn adnabod ffyniant perthynol rhannau'r rhanbarth, gyda gogledd ddwyrain Cymru'n perfformio'n well yn economaidd na gogledd orllewin Cymru - sy'n egluro pam fod gan ogledd orllewin Cymru fynediad i symiau sylweddol o arian o gronfa datblygu rhanbarthol yr UE. Wedi dweud hyn, mae gogledd Cymru gyfan ar ôl gweddill y DU o ran perfformiad economaidd.

Mae Gweledigaeth Twf Gogledd Cymru 2017-2035 wedi'i sefydlu sy'n adnabod sectorau allweddol a all yrru a gwella perfformiad economaidd y rhanbarth gan adeiladu ar gryfderau allweddol.

O ganlyniad i'r newidiadau yn yr economi, mae prif drefi rhanbarth gogledd Cymru hefyd wedi bod yn dirywio'n araf, ac mae hyn wedi dod yn amlwg ar ffurf dirywiad ffisegol ac eithrio cymdeithasol. Rhaid mynd i'r afael â hyn ar y cyd ag ymyraethau economaidd strategol er mwyn creu cymunedau cynaliadwy lle mae'r trigolion yn meddu ar y sgiliau a'r amgylchedd i gael mynediad at y cyfleoedd fydd yn newid cyfeiriad y rhanbarth i'r dyfodol. Bydd hyn yn cynnwys sicrhau bod gan Ogledd Cymru gyflenwad priodol o opsiynau tai o ansawdd da. Mae'n debygol y bydd y galw am dai yn cynyddu'n sylweddol mewn blynyddoedd i ddod ac mae angen i ogledd Cymru ymateb i hyn er mwyn bodloni'r galw.

Mae adfywio yn cael ei ddiffinio fel y broses lle rydym yn **“rhoi bywyd newydd i ardal”**. Yn yr achos hwn, mae cymunedau Gogledd Cymru wedi dioddef cenedlaethau o ddirywiad a than-fuddsoddiad a lle mae'r diffyg ymyrraeth sector cyhoeddus wedi arwain at fawr ddim neu ddim diddordeb o gwbl gan y sector preifat.

Mae'n bwysig cydnabod, ar ôl cenedlaethau o ddirywiad araf, nid yw Adfywio'n rhywbeth sy'n digwydd dros nos.

Mae Adfywio'n broses hirdymor, ac mae angen canfod datrysiadau cyllido o'r sector preifat, sy'n rhoi parhad a sicrwydd, er mwyn ymdrin â gwir symptomau'r dirywiad a denu hyder a buddsoddiad o'r sector preifat i'r rhanbarth.

Mae Cynllun Adfywio Rhanbarthol Gogledd Cymru'n gosod strategaeth ar gyfer blaenoriaethu buddsoddiad yn y rhanbarth hyd 2035.

TROSOLWG RHANBARTHOL

Ers cryn amser, mae'r chwe ALL a phartneriaid yn y sector preifat, y trydydd sector, AU ac AB, wedi cydnabod bod angen newid a bod gogledd Cymru angen hwb sylweddol os ydyw'n dymuno peidio â syrthio ymhellach ar ôl gweddill y DU.

Mae'r achos hwn dros newid yn seiliedig ar:

- y dirywiad parhaus mewn perfformiad economaidd
- y mesurau caledi ariannol parhaus, a'r
- gydnabyddiaeth y bydd gwneud yr un pethau'n cyflawni'r un canlyniadau ac oni bai bod y rhanbarth yn cydio yn y cyfle i ddatblygu ffocws clir ar gyfer yr economi, ac yn blaenoriaethu camau gweithredu fydd yn arwain at newid sylweddol mewn perfformiad, y bydd yn parhau i fod ar ôl gweddill y DU.

Fodd bynnag, mae hyn yn anodd iawn i'w gyflawni pan fo'r gwahaniaethau o fewn gogledd Cymru'n parhau i dyfu:

- cwmpodd GVA y pen yng Nghymru o 76% o gyfartaledd y DU yn 2000, i 71% yn 2008
- dros y cyfnod 2000-2008, tyfodd economi'r DU 50% ac economi Cymru 42%. Dim ond twf o 36% a welwyd yng ngogledd Cymru a bellach yma ceir tair o'r siroedd sy'n perfformio waethaf yn y DU – Ynys Môn, Conwy a Sir Ddinbych.
- nid yw arian o Ewrop wedi gwneud fawr i rwystro'r dirywiad
- er gwaethaf eu mantais o gael cwmnïau gweithgynhyrchu mawr fel Airbus, Toyota, Kellogg a JCB yn eu siroedd, dim ond twf o 27% a welwyd yn Wrecsam a Sir y Fflint ers 2000
- mae cynhyrchedd yn parhau i syrthio ymhellach y tu ôl i lefelau'r DU
- mae lefelau diweithdra ymysg yr ifanc yn uchel yng ngogledd Cymru ac mae'r gyfradd gyfartalog yn uwch na chyfradd y DU.

Mae cynhyrchedd isel economi gogledd Cymru'n cael ei adlewyrchu yng nghyflogau a ffyniant ei dinasyddion. Ar draws y rhanbarth, mae cyflogau'n syrthio'n sylweddol y tu ôl i gyfartaledd y DU (mae Sir Ddinbych ar -18% a Gwynedd ar -22% ymysg y 10% isaf ar gyfer y DU gyfan) ac, heblaw am Sir y Fflint, mae cyflogau ym mhob sir yn is na chyfartaledd Cymru (*ONS Annual Survey of Hours and Earnings 2016*, <http://bit.ly/2ydCFjP>).

Er bod gan ogledd Cymru dreftadaeth ddiwylliannol ac amgylcheddol unigryw sy'n rhoi ymdeimlad cryf o gymuned a hunaniaeth, mae hefyd ar yr ymylon ac yn profi cysylltedd gwael â rhannau eraill o'r DU. Yna, mae hyn yn cael ei adlewyrchu yn yr heriau economaidd sy'n wynebu'r rhanbarth:

- economi anghytwys gyda gorddibyniaeth ar y sector cyhoeddus
- llai o gwmnïau mawr neu gorfforaethau a chyfleoedd cyflogaeth mwy cyfyngedig, cynhyrchedd a chyflogau isel
- allfudo ymysg pobl ifanc – yn aml hwy yw'r rhai sydd â'r mwyaf o gymwysterau
- lefelau uchel o anweithgarwch economaidd

Mynegai Amddifadedd Lluosog Cymru (2008) (WIMD) yw'r mesur swyddogol o amddifadedd mewn ardaloedd bychain yng Nghymru a ddefnyddir gan Lywodraeth Cymru. Mae wedi'i ddylunio i adnabod yr ardaloedd bychan hynny, a elwir yn Ardaloedd Cynnyrch Ehangach Is (LSOAs), lle ceir y crynodiadau uchaf o wahanol fath o amddifadedd. Mae hwn yn cydnabod amddifadedd incwm a chyflogaeth, ond hefyd mae'n ystyried ffactorau eraill megis yr amgylchedd a mynediad i wasanaethau, sydd oll yn ffactorau sylweddol o ran dirywiad rhanbarth.

Mae cyfanswm o 1909 o ardaloedd ar draws Cymru wedi'u mesur a'u rancio ar WIMD o 1 (mwyaf difreintiedig) i 1,909 (lleiaf difreintiedig). Mae gan ogledd Cymru nifer o ardaloedd sydd o fewn y 10% uchaf o ardaloedd sydd fwyaf difreintiedig yng Nghymru. Yn bennaf, mae'r rhain wedi'u lleoli ar draws ardaloedd arfordirol ac ardaloedd ar y ffin yng ngogledd Cymru. Mae dau LSOA yng ngogledd Cymru wedi'u rancio fel yr ail a'r trydydd mwyaf difreintiedig yng Nghymru (trefi'r Rhyl a Wrecsam yn ôl eu trefn).

Wrth ddefnyddio methodoleg dadansoddi clwstrwr â'r data hwn, mae modd adnabod y trefi hynny ar draws gogledd Cymru sydd â'r crynodiad mwyaf o drigolion yn byw o fewn y 10% o gymunedau mwyaf difreintiedig yng Nghymru (Atodiad 2). Mae adnabod trefi yn hytrach nag ardaloedd ynysig o amddifadedd yn rhoi ffocws i weithgareddau adfywio er mwyn targedu lleoliadau sy'n economaidd briodol ar gyfer buddsoddiad adfywio. Yn ogystal, mae hyn yn golygu bod modd mesur effaith y cynllun yn fwy effeithiol.

Tabl 1: Y trefi mwyaf difreintiedig yng ngogledd Cymru yn ôl trefn poblogaeth

1. Y Rhyl	7. Treffynnon
2. Tref Wrecsam	8. Shotton
3. Bangor	9. Llandudno
4. Bae Colwyn a Llysfaen	10. Dinbych
5. Caernarfon	11. Caergybi
6. Newbridge/Cefn a Phlas Madoc (pentrefi Wrecsam)	12. Abergele a Phensarn

Mae'n bwysig cydnabod y bydd anghenion amddifadedd ac adfywio'n bodoli y tu allan i'r 12 anheddiad sydd â'r flaenoriaeth uchaf. Mae'r anghenion hyn yn dal yn bwysig i ogledd Cymru a bydd yn gofyn am ymyrraeth dros oes y Cynllun hwn, gan ddefnyddio amrywiaeth o adnoddau. Gellir cydnabod ffurf yr amddifadedd hwnnw mewn sawl ffordd, amddifadedd gwledig, ardaloedd sydd wedi'u rancio yn y degradd 10-20% yn y WIMD, neu'r ardaloedd hynny sydd â sgoriau uchel mewn dangosyddion tloedi ac amddifadedd unigol. Maent oll yn hanfodol o ran llesiant y cymunedau sydd wedi'u heffeithio, ond rhaid eu hystyried mewn cyd-destun rhanbarthol.

Bydd y rhanbarth yn mynd ati'n weithgar i ddatblygu dull priodol o adnabod a chategoreiddio amddifadedd mewn cyd-destun gwledig, o bosib gan ddefnyddio ffactorau megis diweithdra, cyflogau isel, costau cynyddol a mynediad cyfyngedig i wasanaethau a chyfleoedd, yn ystod camau cychwynnol gweithrediad y Cynllun hwn.

Y CYD-DESTUN ECONOMAIDD RHANBARTHOL

Yn 2016, mabwysiadodd y sefydliadau partner ar draws y rhanbarth y Weledigaeth Twf ar gyfer economi Gogledd Cymru. Disgrifiodd y weledigaeth ogledd Cymru fel "Rhanbarth hyderus, cydlynol sydd â thwf economaidd cynaliadwy, sy'n elwa i'r eithaf o lwyddiant sectorau economaidd gwerth uchel a'i gysylltiad ag economïau Pwergy'r Gogledd ac Iwerddon."

Mae'r ddogfen hon yn gosod strategaeth ac uchelgais i ogledd Cymru i gyflawni'r weledigaeth drwy fuddsoddi mewn trafniadaeth a seilwaith, gwella sgiliau a chyflogaeth, a chefnogi arloesedd a thwf busnes. Mae'r strategaeth yn dyheu i wella pa mor gystadleuol yw'r rhanbarth, cynyddu Gwerth Ychwanegol Crynswth (GVA) yr economi rhanbarthol a lleihau'r bwlch rhwng GVA'r rhanbarth a chyfartaledd y DU, a thyfu busnes i greu swyddi newydd a gwarchod swyddi presennol.

Mae gogledd Cymru wedi cael gwahoddiad gan Lywodraeth y DU i ddatblygu Cais Twf er cymeradwyaeth. Mae Cais Twf, sy'n tarddu o'r rhanbarth, yn gynnig ffurfiol am fuddsoddiad gan y Llywodraeth a chyflwyno pwerau datganoledig. Cyflwynwyd Cais Twf Gogledd Cymru i Lywodraethau'r DU a Chymru ym mis Tachwedd 2017.

Gallai deilliannau strategol y Cais Twf gynnwys: -

- Gwerthoedd uwch ar gyfer safleoedd cyflogaeth a thai strategol;
- Safleoedd strategol yn fwy parod ar gyfer buddsoddiad;
- Gwell mynediad trafniadaeth er mwyn, er enghraifft, lleihau amseroedd teithio i safleoedd cyflogaeth strategol;
- Mwy o gludiant cyhoeddus;
- Cynnydd mewn buddsoddi busnes a gwell perfformiad busnes;
- Gwella lefelau cyflogaeth;
- Y sgiliau sydd ar gael yn gynyddol fodloni anghenion y sectorau allweddol yn y rhanbarth;
- Gostyngiad mewn diweithdra a dibyniaeth ar fudd-daliadau;
- Cynnydd mewn incwm aelwyd cyfartalog;
- Cynnydd mewn Gwerth Ychwanegol Crynswth (GVA);
- Mwy o gyflenwad tai; a
- Cynnydd mewn cynhyrchu cyflenwad ynni amgen ac adnewyddadwy a lleihau carbon.

Mae'r weledigaeth a'r strategaeth yn adeiladu ar y cysylltiadau cryf a'r cynllunio ar y cyd o fewn y rhanbarth, drwy waith Bwrdd Uchelgais Economaidd Gogledd Cymru a'r partneriaethau ar draws ffiniau megis Cynghair Mersi a'r Ddyfrdwy. Mae'r Gynghair hon wedi hwylyso cydweithio gyda Phartneriaeth Mentrau Lleol Swydd Caer a Warrington, Merseytravel, a Rhwydwaith ehangach Pwergy'r Gogledd. Mae ceisiadau twf LEP Gogledd Cymru a Swydd Caer a Warrington yn cael eu datblygu gyda'i gilydd ac mae'r naill yn dibynnu ar y llall er mwyn llwyddo. Yn ogystal, mae Gogledd Cymru yn gwneud cyfraniadau i strategaeth ehangach rhwydwaith Pwergy'r Gogledd. Er enghraifft, enwebu prif safleoedd strategol ar gyfer twf busnes a mewnfuddsoddi. Mae seilwaith ffyrdd a rheilffyrdd a chysylltedd, ynghyd â chynllunio trafniadaeth yn ehangach, gan gynnwys llwybrau bysiau, yn ganolog i Strategaeth Twf Gogledd Cymru. Mae'r cynllun Growth Track 360, sy'n gwneud achos dros fuddsoddi mewn rheilffyrdd ar draws ffiniau, yn symud ymlaen drwy gamau gwneud achos a gwneud penderfyniad Llywodraethol. Mae Symud Gogledd Cymru Ymlaen - Ein Gweledigaeth i Ogledd Cymru Llywodraeth Cymru, ynghyd â Metro i Ogledd-ddwyrain Cymru, yn cefnogi amcanion trafniadaeth y rhanbarth a symudiad cludiant gwaith ar draws ffiniau.

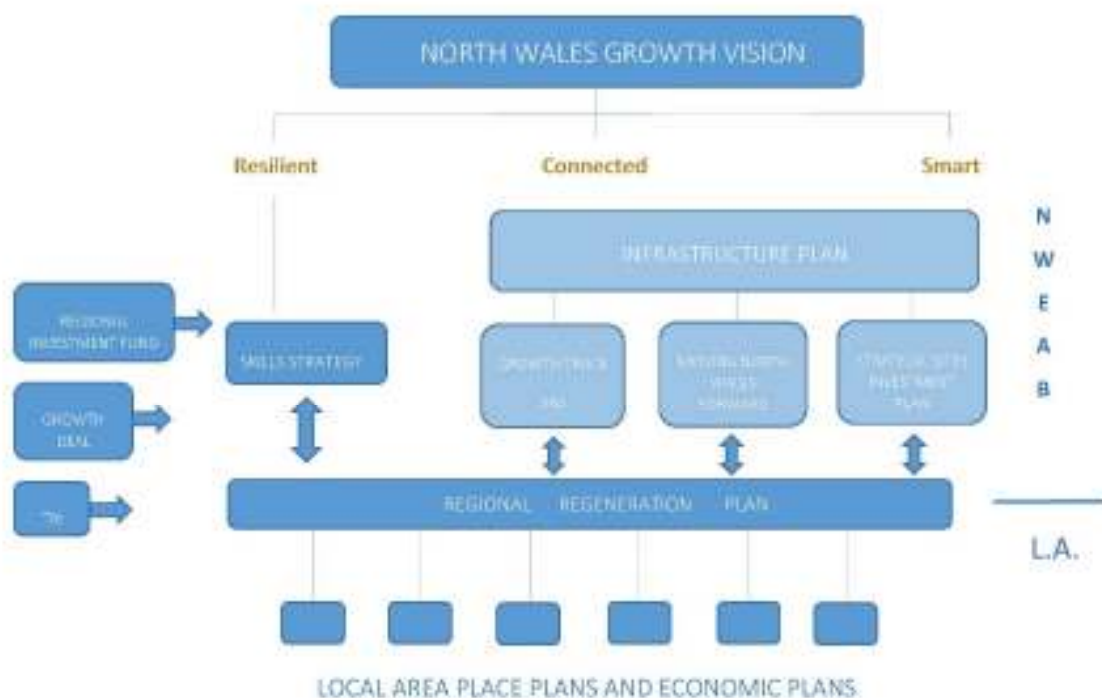
Ar hyn o bryd, mae deuddeg prosiect yn cael ei ddatblygu dan dair ffrwd gwaith:

1. Gogledd Cymru Wydn - sgiliau, cyflogaeth a thai
2. Gogledd Cymru Gysylltiedig - seilwaith trafndiaeth a chysylltedd digidol
3. Gogledd Cymru Flaengar - twf busnes ac arloesedd

Mae achosion busnes manwl wrthi'n cael eu paratoi ar gyfer pob un o'r prosiectau hyn er mwyn eu cyflwyno i Lywodraeth y DU.

Swyddogaeth y cynllun adfywio hwn yw sicrhau bod y trigolion a'r busnesau ar draws gogledd Cymru, ac yn enwedig yn y cymunedau difreintiedig hyn, yn medru cael mynediad i'r cyfleoedd economaidd fydd yn gwella perfformiad y rhanbarth, a'u bod yn elwa o hynny. Tra bydd y strategaeth sgiliau rhanbarthol yn cynorthwyo pobl i gael y sgiliau a'r arbenigedd perthnasol, y cynllun hwn fydd yn sicrhau bod ganddynt amgylchedd lle y gallant feithrin y sgiliau hynny. Sicrhau fod y stoc tai presennol yn briodol ac yn ynni effeithlon. Sicrhau fod y canol trefi'n darparu gwasanaethau priodol, cynigion manwerthu, hamdden a diwylliannol. Sicrhau fod yr eiddo 'segur' yn ein cymunedau yn canfod defnyddiau hyfyrw a chynaliadwy ar gyfer y 21ain ganrif. Sicrhau iechyd a llesiant parhaus y cymunedau hynny a'u bod yn gynhwysol. Bodloni'r heriau sy'n cael eu creu yn sgil dad-boblogi wledig.

Diagram 1: Strwythur Economaidd ac Adfywio i ogledd Cymru



Mae partneriaethau rhanbarthol a negodi mewn cysylltiad â Chynllun Twf i ogledd Cymru wedi cryfhau'r dull strategol o ymdrin â'r heriau adfywio sy'n bodoli yng ngogledd Cymru.

Mae'r rhain yn debygol o ddod â chyfleoedd arwyddocaol i ogledd Cymru ac mae'n bwysig, wrth gydweithio, bod buddion y rhain yn cael eu huchafu ar y cryfderau sy'n bodoli'n barod ar draws y rhanbarth. Ar yr un pryd, mae'n bwysig adnabod a chymryd camau i ymdrin â'r ffactorau hyn, sy'n debygol o lesteirio llwyddiant.

Tabl 3 : Dadansoddiad SWOT yn tynnu sylw at y materion allweddol, yr heriau a'r cyfleoedd ar gyfer y rhanbarth

<p>Cryfderau</p> <ul style="list-style-type: none"> • Crynodiadau cyflogaeth mawr ar draws y rhanbarth • Rhwydwaith teithio'n cysylltu cymunedau gogledd Cymru gydag ardaloedd cyflogaeth • Datblygiad seilwaith mawr yn y rhanbarth megis Wylfa a'r Morlun Llanw • Darpariaeth AU a sail gwybodaeth ymchwil gref • Hunaniaeth ddiwylliannol a threftadaeth gref • Cynnig twristiaeth cryf, yn enwedig yng ngogledd orllewin Cymru 	<p>Gwendidau</p> <ul style="list-style-type: none"> • Y rhwydwaith teithio'n annigonol i alluogi mynediad effeithiol i gyfleoedd mewn sawl cymuned, yn enwedig yng ngogledd Cymru wledig • Isadeiledd TG yn annigonol • Sgiliau lleol yn annigonol i fodloni anghenion y farchnad lafur yn y dyfodol • Cyflenwad tai yn annigonol ar gyfer anghenion yn y dyfodol ac ardaloedd gyda thai o ansawdd gwael / HMOs yn lleihau dewis ac ansawdd bywyd • Bywiogrwydd a hyfywdra canol trefi'n wan mewn sawl man yn sgil newid yn ymddygiad cwsmeriaid • Y farchnad eiddo masnachol yn wan • Canran uchel o gyflogaeth sectorau cyhoeddus a gwasanaethu • Cyflogau isel mewn rhai ardaloedd • Lefel uchel o hunangyflogaeth a microfusnesau • Ynysigrwydd ac amseroedd teithio o fewn y rhanbarth
<p>Cyfleoedd</p> <ul style="list-style-type: none"> • Buddsoddiad Cynllun Twf arfaethedig a chreu swyddi • Buddsoddiad mewn seilwaith trafndiaeth yn gwella mynediad i gyflogaeth ac yn annog buddsoddiad • Buddsoddiad Cynllun Twf mewn sgiliau a chyflogaeth yn gwella cyfleoedd economaidd i unigolion mewn cymunedau difreintiedig • Buddsoddiadau strategol mawr yn rhoi cyfle i gryfhau'r cadwyni cyflenwi rhanbarthol a'r economi sylfaenol. 	<p>Bygythiadau</p> <ul style="list-style-type: none"> • Arferion manwerthu sy'n newid a'r effaith ar ganol trefi - Rhynggrwyd / siopa y tu allan i'r dref • Colli busnesau a gwasanaethau allweddol i drefi a phentrefi yn bygwth cynaliadwyedd • Nifer yr ail gartrefi yn y rhanbarth • Pwysau parhaus ar gyllid cyhoeddus • Economeg Byd-eang ac Ewropeaidd yn creu ansicrwydd • Hyfywdra ardaloedd gwledig a chymunedau llai

	<ul style="list-style-type: none">• Colli diwylliant a'r bygythiad i gadarnleoedd yr iaith Gymraeg
--	--

AMCANION

Mae Strategaeth Adfywio Gogledd Cymru yn ceisio:

- **Lleihau anghydraddoldeb** - drwy helpu mwy o bobl i rannu buddion twf yn y dyfodol, gyda ffocws penodol ar gefnogi'r rhai gyda'r incwm aelwyd isaf i gael mynediad at gyfleoedd.
- **Cynyddu cyflogaeth** - creu cyfleoedd am gyflogaeth drwy brosiectau adfywio.
- **Moderneiddio canol trefi** - drwy adeiladu ar eu swyddogaeth fel canolfannau am gyfleoedd economaidd lleol, darpariaeth gwasanaeth a chynhwysiad cymdeithasol. Adnabod eu swyddogaeth yn yr economi sylfaenol a'u helpu i addasu i newid economaidd.
- **Datblygu'r economi wledig** - helpu i greu cymunedau gwledig cynaliadwy drwy gael mynediad at gyfleoedd economaidd a mynediad at wasanaethau.
- **Gwella'r cynnig tai** - drwy sicrhau fod y datblygiad yn digwydd lle mae galw, gan ddarparu opsiynau tai o ansawdd da i drigolion presennol, pobl ifanc a phobl sy'n symud i'r ardal.
- **Cryfhau'r economi twristiaid** - drwy adeiladu ar y cynnig twristiaid a'r cryfderau sy'n bodoli yn y rhanbarth gan gynnwys y marchnadoedd twristiaeth antur a threftadaeth, ynghyd â darparu lleoliad atyniadol i ddigwyddiadau mawr mewn safleoedd sydd o bwys rhanbarthol megis Parc Eirias a Chae Ras Wrecsam. Drwy annog mwy o ymwelwyr i ogledd Cymru a darparu canol trefi modern, byddwn yn cynyddu nifer yr ymwelwyr a ddaw i'n trefi ac sy'n gwario yn yr economi lleol.
- **Gwella iechyd pobl leol** - drwy greu manau sy'n hyrwyddo gweithgarwch corfforol, drwy ddarparu amgylcheddau a manau gwyrdd o ansawdd a thrwy drechu tlodi yn ein cymunedau mwyaf eithriedig.

CYSYLLTIADAU Â STRATEGAETHAU ERAILL

Mae Cynllun Adfywio Rhanbarthol Gogledd Cymru'n cymryd golwg hollataidd ar adfywio ac wrth wneud hynny, bydd yn gwneud cyfraniad gweithredol i strategaethau cenedlaethol a rhanbarthol eraill o bwys megis strategaeth Ffyniant i Bawb, Llywodraeth Cymru a Deddf Llesiant Cenedlaethau'r Dyfodol.

Amcanion Adfywio Rhanbarthol	Ffyniant i Bawb	Deddf Llesiant Cenedlaethau'r Dyfodol - Nodau
Lleihau anghydraddoldeb	<p>Cyfrannu'n uniongyrchol at daclo anghydraddoldeb rhanbarthol drwy dargedu'r ardaloedd hynny gyda'r amddifadedd mwyaf crynodedig. Bydd prosiectau'n ceisio arfog i pobl leol â'r sgiliau cywir i gymryd rhan yn y cyfleoedd nawr ac yn y dyfodol.</p> <p>Mae hyn yn cyflwyno'r maes gweithredu blaenoriaeth sgiliau a chyflogadwyedd a'r maes gweithredu blaenoriaeth iechyd meddwl.</p>	<p>Mae blaenoriaethu'r cymunedau mwyaf difreintiedig yn ceisio ymgysylltu â'r bobl fwyaf eithriedig ar draws y rhanbarth. Drwy gefnogi pobl i ymgymryd â chyflogaeth neu fynd ymlaen i swyddi gwell i gynyddu incwm yr aelwyd, bydd hynny yn ei dro'n rhoi mynediad i gyfleoedd pellach. Mae hyn yn cefnogi'r amcan o Gymru fwy cyfartal.</p>
Moderneiddio canol trefi	<p>Bydd canol trefi modern yn darparu amgylchedd priodol i fusnesau yrru ffyniant lleol, darparu cyfleoedd cyflogaeth lleol a darparu gwell amgylcheddau i hyrwyddo iechyd a llesiant y rhai sy'n byw, yn gweithio ac yn ymweld â'n canol trefi. Yn ogystal, bydd yr amcan hwn yn cyflwyno cyfleoedd i bobl ifanc ddatblygu eu sgiliau a gwneud y mwyaf o'u potensial.</p> <p>Mae hyn yn cyflwyno'r maes gweithredu blaenoriaeth sgiliau a chyflogadwyedd.</p>	<p>Bydd adfywio canol trefi allweddol yn cefnogi'r nod o Gymru ffyniannus. Bydd creu canol trefi bywiog a deniadol yn denu mwy o bobl iddynt ac yn cynyddu gwariant, gan gefnogi twf busnesau lleol a chynnydd mewn cyfleoedd gwaith. Mae sicrhau buddsoddiad i ogledd Cymru'n gyffredinol gadarnhaol i'r gadwyn gyflenwi leol a busnesau lleol a bydd gweithredu egwyddorion adfywio cynaliadwy yn sicrhau bod yr amcanion hyn yn gwneud cyfraniad llawn i Gymru sy'n gyfrifol ar lefel fyd-eang. Bydd ymgysylltu â busnesau a phobl leol o ran datblygu eu canol trefi yn cyfrannu at gymuned gydlynol.</p>
Gwell cynnig tai	<p>Mae tai o ansawdd gwael yn cyfrannu at iechyd gwael. Bydd ymdrin â'r angen tai lleol gan ddarparu tai priodol o ansawdd yn cefnogi cyflwyno cymunedau iachach a gwell amgylcheddau ac</p>	<p>Bydd darparu llety o ansawdd da yn hyrwyddo gwell iechyd gan gefnogi'r nod o Gymru iachach. Bydd dod ag eiddo gwag i ddefnydd neu adnewyddu tai o ansawdd gwael yn gwella'r</p>

	yn cyflwyno'r maes gweithredu blaenoriaeth tai yn uniongyrchol.	cynnig tai ledled y rhanbarth fel ei fod yn fodern ac yn ynni effeithlon gan gefnogi'r nod i gyflawni Cymru gydnherth .
Cryfhau'r economi twristiaid	Bydd gweithgareddau i gryfhau'r economi ymwelwyr yn hyrwyddo ac amddiffyn lle Cymru yn y byd, gan hyrwyddo iechyd a llesiant i bawb a chefnogi cyfleoedd cyflogaeth a datblygu sgiliau yn lleol. Mae hyn yn cyflwyno'r maes gweithredu blaenoriaeth sgiliau a chyflogadwyedd .	Bydd cynyddu niferoedd ymwelwyr yn y rhanbarth yn cefnogi'r nod o Gymru lewyrchus . Bydd nifer o atyniadau i ymwelwyr a busnesau lleol yn dathlu treftadaeth a diwylliant y wlad gan gefnogi datblygiad o Gymru â diwylliant bywiog lle mae'r Gymraeg yn ffynnu .
Amddiffyn yr economi leol	Bydd cymryd camau i sefydlogi trefi a phentrefi gwledig yn cefnogi busnesau i yrru ffyniant a chefnogi datblygiad entrepreneuriaeth, adeiladu uchelgais ac annog dysgu gydol oes . Mae hyn yn cyflwyno'r maes gweithredu blaenoriaeth sgiliau a chyflogadwyedd .	Mae buddsoddi mewn cymuned yn darparu teclyn y gellir ei ddefnyddio i gael budd-ddeiliaid lleol yn rhan o ddatrysiadau cyd-gynhyrchu ac entrepreneuriaeth. Mae'r ymrwymiad hwn i atal dirywiad yn cefnogi'r nod o gymuned gydlynol .
Gwella iechyd pobl leol	Mae deilliannau iechyd yn isel mewn ardaloedd difreintiedig ac yn aml mae iechyd meddwl a chorfforol yn rhwystro pobl rhag cymryd rhan. Bydd gweithgareddau adfywio sy'n targedu'r ardaloedd mwyaf crynodedig o amddifadedd yn hyrwyddo iechyd a llesiant i bawb ac yn helpu i adeiladu cymunedau iachach . Bydd hyn yn cyfrannu'n uniongyrchol at faes gweithredu blaenoriaeth iechyd meddwl .	Bwriad y cynllun adfywio hwn yw cyflwyno newid trawsnewidiol fydd o fudd i'r cymunedau mwyaf difreintiedig ar draws y rhanbarth. Bydd mwy o gyfleoedd gwaith a chynnydd mewn incwm aelwydydd yn cael effaith gadarnhaol ar ddeilliannau iechyd. Bydd adnewyddu tai a chynlluniau sy'n darparu amgylchedd mwy deniadol ac annog gweithgarwch hefyd yn cyfrannu at y nod o Gymru iachach .

Er mwyn i'r cynllun hwn lwyddo, rhaid sicrhau bod y prosiectau adfywio sy'n targedu buddsoddiad cyfalaf mewn **Lle** yn adnabod ac yn integreiddio â chyflwyno rhaglenni Ewropeaidd a Llywodraeth Cymru perthnasol megis OPUS, Adtrac a Chymunedau am Waith sy'n gweithio â **Phobl** o'n cymunedau mwyaf difreintiedig.

Nid yw Tlodi ac Amddifadedd yn broblem newydd yn y cymunedau hyn. Er mwyn gwneud gwelliant hir-barhaus, mae angen canolbwyntio ar y genhedlaeth nesaf, codi dyheadau a chyflawniad, gwella safonau byw drwy godi incwm aelwydydd, ynghyd â darparu cyfleoedd i'r dyfodol drwy greu economi lleol bywiog. Fodd bynnag, ni ddylid gwneud hyn ar draul anghenion poblogaeth sy'n heneiddio gan eu bod hwythau'n rhan yr un mor bwysig o'r cymunedau hyn.

Byddwn yn gwneud hyn drwy ddefnyddio'r pum ffordd o weithio sydd wedi'u hadnabod yn **Neddf Llesiant Cenedlaethau'r Dyfodol**

Atal	Bydd darparu amgylcheddau o ansawdd a chodi dyheadau ein plant a phobl ifanc yn eu cynorthwyo i baratoi ar gyfer cyfleoedd yn y dyfodol. Drwy ystyried anghenion pobl hŷn, byddwn yn sicrhau cynhwysiad i bobl o bob oedran wrth i'r demograffi newid. Drwy greu amgylchedd ar gyfer twf economaidd, byddwn yn diogelu cyfleoedd economaidd i bobl leol i'r dyfodol.
Hirdymor	Mae angen i'n prosiectau adfywio ffisegol ystyried sut fydd ein cymunedau'n newid er mwyn darparu datrysiad adfywio cadarn a hirhoedledd iddo. Bydd ystyried anghenion newidiol y bobl leol yn cael ei gynnwys fel rhan o'r prosiectau wrth iddynt gael eu cynllunio.
Integredig	Sicrhau fod ein prosiectau adfywio ffisegol yn cysylltu, lle bynnag y bo modd, i brosiectau Pobl perthnasol drwy ymgorffori hyn fel angen ym mhob achos busnes. Cyfathrebu anghenion sgiliau i'r dyfodol a chyfleoedd fel bod mecanweithiau yn eu lle i gefnogi pobl leol i gael mynediad at y rhain.
Cydweithio	Gweithio â chydweithwyr ar draws sectorau a'r rhanbarth i rannu gwybodaeth, sgiliau ac adnoddau a sicrhau ein bod yn cael y budd mwyaf drwy gydweithio.
Cynnwys	Ymgysylltu â'r bobl yr ydym eisiau iddynt elwa fwyaf o'r rhaglen. Drwy ymgysylltu â'n cymunedau (yn enwedig y mwyaf difreintiedig) yn barhaus, byddwn yn ymdrechu i ddatblygu perchnogaeth gymunedol a gwytnwch a gwella cydlynad.

Mae chwe awdurdod lleol gogledd Cymru wedi ymrwymo i:

Rhai enghreifftiau o ffyrdd i integreiddio'r blaenoriaethau **Lle a Phobl**:

Defnyddio prentisiaethau / buddion cymdeithasol yn ystod gwaith adeiladu	Creu amgylchedd ffisegol sy'n annog gweithgarwch a symud gan wella iechyd a llesiant
Lleoli prosiectau i ddarparu amgylchedd o ansawdd i gyflwyno rhaglenni sgiliau gwaith a gweithgareddau eraill, e.e. cyrsiau rhiantu	Adnabod swyddi sydd ar y gorwel, amserlenni a sgiliau. Gweithio â darparwyr addysg a rhaglenni megis OPUS ac adnabod ac uwch-sgilio pobl leol i fodloni anghenion swyddi yn y dyfodol ar draws y rhanbarth. Monitro'r niferoedd sy'n cofrestru.

Fersiwn 1.1

Cyfleoedd profiad gwaith / cynlluniau cyfweliad sicr	Cynlluniau cyfweld lleol / dyddiau "sgiliau" am gyfleoedd gwaith o fewn prosiectau adfywio wedi'u cwblhau gan ddarparu ffyrdd mwy hygyrch i bobl wneud cais am waith
--	--

BLAENORIAETHAU ADFYWIO GOGLEDD CYMRU: 2018-2035

Mae 12 Ardal Adfywio wedi'u hadnabod fel blaenoriaethau am Fuddsoddiad Adfywio Rhanbarthol dros y cyfnod 2018-2035.

Mae'r adran hon yn nodi'r cynlluniau adfywio integredig ar gyfer y 12 ardal hon gan adnabod y prif heriau economaidd a'r ffocws adfywio ar gyfer pob anheddiad. Er mwyn ymgymryd â dull strategol, 4 ardal ddaearyddol a 3 chynnig thematig fydd y flaenoriaeth dros dair blynedd gyntaf y cynllun gyda'r ffocws yn symud i ardaloedd eraill wrth i'r cynllun fwrw ymlaen. Mae tystiolaeth angen fwy manwl a disgrifiadau o'r ymyraethau adfywio wedi'u cynnwys ar gyfer yr ardaloedd â blaenoriaeth hyn gyda gwaith datblygu pellach wedi'i gynllunio ar gyfer yr ardaloedd eraill er mwyn bwrw ymlaen â'r blaenoriaethau hyn ym mlynnyddoedd dilynol y cynllun.

Wrth i'r cyfleoedd ariannu ddod i'r amlwg, bydd y rhain yn rhai manwl, ynghyd â'r prosiectau yn Atodiad 1. Cydnabyddir bod y rhain yn ddyheadau hirdymor, cymhleth ac y bydd y datrysiadau yn hirdymor ac yn aml-wedd.

Ardal Adfywio â Blaenoriaeth: Y Rhyl**Cefndir a'r Rhesymeg dros Adfywio**

Fel sawl tref glan y môr arall, dioddefodd y Rhyl yn sgil y dirywiad mewn gwyliau domestig. Wrth i niferoedd ymwelwyr leihau, dechreuodd busnesau'r dref ddiodef. Newidiodd cyn dai gwestai'n Dai Amlfeddiannaeth (HMO) ac arweiniodd gwerth eiddo isel at safonau ac amodau gwael. Aeth ardaloedd o'r dref yn gyrchfannau i drigolion gydag anghenion cymdeithasol cymhleth a phroblemau amddifadedd lluosog. Cydnabu Cyngor Sir Ddinbych bod angen ymyraeth benodol ar gyfer y broblem hon ac yn 2004, bu iddo fabwysiadu ei strategaeth gyntaf ar gyfer y Rhyl.

Mae Adfywio'r Rhyl wedi parhau i fod yn flaenoriaeth sector cyhoeddus am nifer o flynyddoedd, gyda bron i hanner cymdogaethau'r Rhyl (7 allan o 16 ardal, 11,021 o bobl o gyfanswm poblogaeth o 24,924) yn parhau i fod ymysg y 10% mwyaf difreintiedig yng Nghymru ac un ardal wedi'i rancio fel yr ail mwyaf difreintiedig yng Nghymru. Mae cynnydd da wedi'i wneud o ran symud pobl i gyflogaeth ac i ffwrdd o fudd-daliadau, yn enwedig ymysg pobl ifanc 16-24 mlwydd oed, gyda nifer yr hawllyr yn syrthio'n gynt yn y Rhyl nag unrhyw le arall, a'r bwlch rhwng yr ardaloedd mwyaf difreintiedig (Gorllewin a De-orllewin y Rhyl) a chyfartaleddau Cymru a'r DU yn lleihau. Er bod nifer o brosiectau â blaenoriaeth mewn perthynas â gwella tai, adfywio'r harbwr, amddiffynfeydd llifogydd a gwelliannau i gyfleusterau naill ai wedi'u cwblhau neu ymhell ar y gweill, erys dangosyddion amddifadedd yn hynod wael, yn enwedig o ran incwm a chyflogaeth gyda phum ardal LSOA sy'n parhau â mwy na dwbl cyfradd Cymru o hawllyr budd-daliadau sy'n ymwneud â chyflogaeth.

Dengys dadansoddiad o ddata Caci Paycheck fod gan gymdogaethau mwyaf difreintiedig y Rhyl bellach incwm aelwydydd sy'n sylweddol is na'r hyn oedd yn bodoli cyn y cynni economaidd yn 2008. Er bod y tuedd cenedlaethol yn dangos lefelau o incwm aelwydydd yn adfer yn araf i'r lefelau cyn y cwmp, nid yw hyn yn digwydd mewn sawl cymdogaeth yn y Rhyl. Yn 2008, roedd incwm aelwyd cyfartalog yn Ne-orllewin y Rhyl 1 yn £17,836. Erbyn 2016, roedd hyn wedi cwmpo oddeutu £4,000 fesul aelwyd i £13,856 yn erbyn cefnlen o gynnydd parhaus mewn costau byw.

Mae angen i gam nesaf y gwaith adfywio ganolbwyntio ar symud y Rhyl tua'r pwynt lle mae adfywio (methiant y farchnad) yn dod i ben a buddsoddiad preifat yn dechrau cymryd drosodd (datblygiad economaidd lleol), gan greu amrediad ehangach o gyfleoedd cyflogaeth y bydd pobl leol ar incymau

llai yn barod amdanynt drwy ymyraethau cefnogi'r farchnad lafur. Er nad oes mesur yn bodoli i ddiffinio beth fydd y 'pwynt' hwnnw, yr ethos sy'n tanategu Rhaglen Adfywio'r Rhyl yw cynyddu nifer y bobl sy'n dod i'r dref, cynyddu gwariant yn yr economi leol, sefydlogi busnesau a chynyddu cyfleoedd swyddi ac incwm. Ar yr un pryd, mae Rhaglen Adfywio'r Rhyl yn blaenoriaethu cefnogaeth i bobl leol drwy weithgareddau ymgysylltu a chefnogaeth cyflogadwyedd gyda'r bwriad o arwain yr unigolion hynny ymlaen at gyfleoedd lleol er mwyn cynyddu incwm yr aelwyd, gwella deilliannau iechyd a lleihau dibyniaeth ar wasanaethau'r sector cyhoeddus.

Rhaglen Adfywio'r Rhyl

Yn 2016, cymeradwyodd Cyngor Sir Ddinbych gynigion ar gyfer y cam nesaf o weithgarwch adfywio cydlynol yn y Rhyl er mwyn ei arwain i fod yn lle y mae pobl yn dewis byw, gweithio ag ymweld ag ef.

Mae tair ffrwd gydgysylltiol i Raglen Adfywio'r Rhyl; Lle, Pobl a'r Economi. O dan Lle, mae tair thema:

- Twristiaeth ac ymwelwyr;
- Byw a gweithio yn y Rhyl; a
- Canol y Dref

Cynnydd hyd yn hyn

Mae cynnydd sylweddol wedi'i wneud i gyflwyno'r prosiectau â blaenoriaeth dan y themâu Twristiaeth ac Ymwelwyr a Byw a Gweithio gyda'r prosiectau mawr i'w cwblhau yn ystod y ddwy flynedd nesaf. Mae Cyngor Sir Ddinbych, Cyngor Tref y Rhyl a Llywodraeth Cymru oll wedi buddsoddi'n drwm yn y prosiectau hyn ac mae hyn wedi arwain at fuddsoddiad sector preifat yn y dref gan symud tuag at y Pwynt mae'r Rhaglen yn ceisio'i gyflawni.

Dan y thema **Twristiaeth ac Ymwelwyr**, mae prosiect y Glannau'n cynnwys adeilad theatr wedi'i adnewyddu gyda bwyty newydd, parc dŵr a chynnig hamdden newydd ac unigryw ger y Sinema presennol, Premier Inn a Travelodge ac o leiaf dau fwyty newydd i deuluoedd. Mae ardal y glannau ei hun yn cael ei gwella'n sylweddol gyda chynllun cylch cyhoeddus cydlynol, goleuo a'r Tŵr Awyr wedi'i ailwampio gan ddarparu profiad ffres a chyffrous i ymwelwyr a phobl leol yn ardal y glannau. Rhagwelir y bydd oddeutu 900,000 o ymwelwyr yn cael eu denu i ardal y glannau unwaith y bydd yr atyniadau hyn ar agor. Mae canol y dref ger ardal y glannau ac mae'n dangos potensial i ddenu'r ymwelwyr hyn yno, cyhyd ag y bo'r cynnig iawn i'w gael yno.

Hefyd, mae buddsoddiad wedi'i sicrhau dan y thema **Byw a Gweithio**. Mae Llywodraeth Cymru wedi arwain datblygiad Cynllun Tai arloesol yn ardal Gorllewin y Rhyl (Gerddi Heulwen) oedd yn ymwneud â buddsoddi mwy na £16m ar ddymchwel HMOs segur o ansawdd gwael gan roi llety tenantiaeth gymysg fforddiadwy o ansawdd wedi'i ganoli o amgylch gardd gymunedol ddymunol yn eu lle. Hyd yma mae bron i £1m wedi'i sicrhau gan Cymru Gynnes i gyflwyno gwelliannau ynni effeithlon mewn llety sector preifat gan daclo tloidi tanwydd ac ymdrechu i gyfrannu at gynnydd mewn incwm aelwydydd. Yn ogystal, mae buddsoddiad partneriaethau gyda Landlordiaid Cymdeithasol Cofrestredig a'r Cyngor Tref wedi cefnogi cyflwyniad ymgyrch angenrheidiol i wella cysyniadau lleol, rhanbarthol a chenedlaethol am y Rhyl fel lle da i weithio, byw ac ymweld ag ef.

Camau nesaf

Nid yw trydedd thema rhaglen Adfywio'r Rhyl sy'n canolbwyntio ar wella **canol y dref** wedi'i datblygu hyd yma. Mae data diweddar, arsylwadau gweledol a sgysiau â busnesau'n dangos bod Canol Tref y Rhyl yn gynyddol anaddas i'r pwrpas. Mae dirywiad parhaus wedi'i weld yn y cynnig cymhariaeth ynghyd â chynnydd cyson yn y ganran o eiddo sy'n wag dros y deng mlynedd diwethaf, gan gynyddu o 7% i 21% fel y mae ar hyn o bryd. Er bod y duedd genedlaethol o ddirywiad wedi sefydlogi dros y pedair blynedd ddiwethaf, mae dirywiad y Rhyl wedi parhau. Mae'n dref arfordirol sydd ag ardal tynfa disgyrchiant sydd wedi'i gyfyngu gan y môr ac sy'n gwrthdaro â nifer o'i

chymdogion uniongyrchol, llai. Felly, mae'n hanfodol ystyried ail-ffurfweddu'r dref er mwyn amrywio a gwella'r cynnig sydd yno er mwyn ail-gysylltu â phobl leol ac ymwelwyr sy'n dod i'r cyfleusterau twristiaeth a hamdden newydd yn ardal y glannau sydd wrthi'n cael eu hadeiladu. Mae sgysiaau a gafwyd â'r 65+ o fân-werthwyr yng Nghanol y Dref yn cadarnhau fod:

- Y Nadolig yn dawelach yn 2017 nag yn y 2 flynedd flaenorol
- Busnesau'n teimlo cwmp sylweddol yn nifer y bobl sydd o gwmpas.
- Pen uchaf y Stryd Fawr sydd agosaf at y glannau yn "Farw" o safbwynt nifer y siopwyr sydd o gwmpas.
- Er ei bod..."Yn dda gweld y gwaith yn digwydd ar y cyrion - mae fel toesen heb ganol!"

Mae sicrhau buddsoddiad sector cyhoeddus a phreifat buddiol, denu mwy o drigolion sy'n economaidd actif, goresgyn enw drwg y Rhyl a meithrin hyder / twf busnes yn gysyniadau allweddol a saif y tu cefn i Brif Gynllun Canol y Dref fydd yn darparu fframwaith adfywio ffisegol hirdymor ar gyfer canol y dref. Gyda chyswllt â gweithgareddau ehangach ar gyfer ymdrin â materion cymdeithasol a threchu tlodi a chefnogaeth i fusnesau lleol archwilio hyfywra cyflwyno Ardal Gwella Busnes, mae'r Prif Gynllun yn canolbwyntio ar gyflwyno'r amcanion a ganlyn:

- Sefydlu defnyddiau cymysg sy'n fywiog a chytbwys
- Gwella mynediad rhwydd i ganol y dref
- Gwella llif cerddwyr o amgylch canol y dref
- Creu ymdeimlad dymunol yng nghanol y dref

Mae nifer o gysyniadau allweddol yn ymdrin â phroblemau sylfaenol o ran priffyrdd a mynediad, amgylcheddol, preswyl, problemau manwerthu / masnachol wedi'u hadnabod ac maent yn rhoi ffocws ar ymgyrch ymgysylltu â budd-ddeiliaid sydd i fynd rhagddi ym mis Chwefror 2018. Bydd y prosiectau cychwynnol a ragwelir ar gyfer y cyfnod 2018-2022 er mwyn bwrw ati i gyflwyno'r Prif Gynllun a chyflawni newid trawsnewidiol yn cynnwys:

Gwelliannau Manwerthu a Masnachol i'r Stryd Fawr, gan ddenu pobl i ardal stryd fawr fywiog, modern:

- Caffael / ailddatblygu adeiladau allweddol yn y Stryd Fawr i ddarparu gofod masnachol a phreswyl gwell;
- Grantiau a benthyciadau i gaffael, ail-ffurfweddu ac adnewyddu eiddo allweddol yng nghanol y dref er dibenion masnachol a phreswyl yng nghanol y dref er mwyn cyfnerthu'r cynnig, gwella effeithiolrwydd manwerthu a lleihau nifer yr eiddo gwag yng nghanol y dref;
- Cwblhau Cam 1 cynigion ailddatblygu Queens Market i gaffael ac ailfodelu bloc sylweddol o eiddo masnachol wedi'i leoli rhwng ardal y Glannau a'r stryd fawr;
- Datblygu canolbwynt i entrepreneuriaid, gan ddarparu gofod busnes i'w rannu ar gyfer busnesau sy'n mentro o'r newydd, wedi'i anelu at ddod â phobl fusnes ifanc sy'n entrepreneuriaid i'r stryd fawr
- Cysylltiadau i weithgareddau menter yr Ardal Gwella Busnes arfaethedig

Gwelliannau i'r cynnig preswyl sydd ar gael yng nghanol y dref i gynyddu nifer uwch o siopwyr sy'n gwario a denu cymysgedd ehangach o bobl i'r ardal:

- Datblygu menter Byw uwchben y Siop i ddefnyddio lloeriau uchaf gwag;
- Adnewyddu strydoedd preswyl allweddol i adeiladu ar effaith cynllun tai Gerddi Heulwen sy'n cael ei arwain gan Lywodraeth Cymru (h.y. Edward Henry Street);

Gwelliannau i'r Cylch Cyhoeddus i greu amgylchedd bywiog a diogel, fydd yn denu ac yn cadw trigolion ac ymwelwyr am gyfnodau hwy ac annog buddsoddiad yn y cynigion manwerthu, masnachol a phreswyl:

- Datblygu strategaeth cylch cyhoeddus gyda chysylltiadau i flaenoriaethau'r Ardal Gwella Busnes arfaethedig
- Gwelliannau i'r cylch cyhoeddus, gan gynnwys mwy o ardaloedd gwyrdd a chreu gofod cyhoeddus
- Bywiogi gofod o fewn canol y dref er mwyn denu pobl yno

Canolbwyntio ar orfodaeth datblygu ymdeimlad o falchder a pherchnogaeth gymunedol yn yr ardal a sicrhau bod yr holl sectorau'n cyflawni ymrwymiad i'r Rhyl:

- Mwy o weithgarwch ac ymgyrchoedd gorfodaeth;

Mae'n debygol y bydd prosiectau mwy hirdymor yn cynnwys:

Gwelliannau i Briffyrdd a mynediad yn cynnwys:

- Gwell arwyddion i gynorthwyo pobl i ganfod eu ffordd o amgylch y dref ac i'r amrywiol atyniadau;
- Gwell priffyrdd a strydweidd rhwng ardal y glannau a'r Stryd Fawr i annog pobl i ddod i ganol y dref;
- Ailfodelu'r systemau ffordd i sicrhau bod y systemau traffig yn adlewyrchu gofynion priffyrdd a mynediad modern ar gyfer y Rhyl, gan ystyried y cynnydd mewn defnyddwyr y ffordd a'r newidiadau i ddibenion siwrnai dros y 30 mlynedd diwethaf, gan ddarparu profiad teithio haws a mwy effeithlon;
- Addasu'r cynnig parcio i adlewyrchu anghenion newidiol ymwelwyr i'r ardal;
- Gwelliannau i'r mynediad i feicwyr a cherddwyr drwy'r dref er mwyn cysylltu â chymdogaethau cyffiniol a'r llwybrau beicio a cherdded gwych a geir yn ardal y glannau nad ydynt yn ymestyn i ganol y dref ar hyn o bryd.

Ardal Adfywio â Blaenoriaeth: Tref Wrecsam

Pwrpas

Adfywio canol y dref i gyflawni'r amcanion a nodwyd ym Mhrif Gynllun Canol y Dref a fabwysiadwyd ym mis Ebrill 2016. Mae hwn yn declyn sy'n cael ei arwain gan gynllunio ac mae'n fframwaith ar gyfer gwneud penderfyniadau adfywio yng nghanol y dref. Y weledigaeth gyffredinol yw canol tref newydd a chymdogaethau cyfagos wedi'u hadfywio drwy gyflwyno tai newydd a thai wedi'u gwella, creu busnesau a swyddi gyda chynnig amrywiol o ddefnyddiau manwerthu, hamdden annibynnol o ansawdd megis bwytai i deuluoedd, atyniadau celfyddydol a diwylliannol, sydd oll wedi'u lleoli mewn cylch cyhoeddus o ansawdd gan ddarparu amgylchedd y mae modd ei adnabod fel Wrecsam.

Y nodau y tu ôl i'r weledigaeth yw:

- Gwella llesiant economaidd, cymdeithasol, amgylcheddol a diwylliannol Bwrdeistref Sirol Wrecsam
- Cefnogi a chadw pobl ifanc yng nghymunedau'r dref a'r cyffiniau
- Mynd i'r afael â diweithdra ac anweithgarwch economaidd
- Cefnogi a galluogi buddsoddiad sector preifat yn y dref i roi hwb i dwf economaidd a pherfformiad cyflogaeth.

Dyma'r amcanion allweddol sydd i'w cyflwyno drwy ein cynllun adfywio hirdymor:

- Gwella hunaniaeth canol y dref, newid y defnydd a'r swyddogaeth, gwella perfformiad economaidd, cynyddu nifer y bobl sy'n dod yno a gwella bywiogrwydd yr ardal;

- Gwella profiad ymwelwyr;
- Gwell hygyrchedd i mewn i'r dref ac o'i hamgylch;
- Gwella'r economi gyda'r nos;
- Rhoi cyfleoedd i fyw yng nghanol y dref drwy gynhyrchu cyflenwad sylweddol o gartrefi newydd i fodloni angen lleol a rhanbarthol;
- Gwella ansawdd cartrefi presennol, ansawdd bywyd ymysg trigolion a dymunoldeb yr ardal;
- Bodloni anghenion poblogaeth sy'n tyfu; a
- Gwneud canol y dref yn wyrddach a gwella'r strydwedd.

Cyflawnir yr amcanion hyn drwy sefydlu canol y dref fel lleoliad ffyniannus drwy annog defnydd mwy amrywiol, a bydd hyn yn cael ei gyflawni fel a ganlyn:

- Adeiladu ar ei sefyllfa isranbarthol gryf fel lleoliad siopa mawr, amrywio'r cynnig a datblygu atyniadau hamdden, diwylliannol a chelfyddydol ategol mewn amgylchedd deniadol;
- Datblygu amgylchedd deniadol a nodedig gydag adeiladau, strydoedd a gofod o ansawdd uchel a chyfoethogi cymeriad y dref a chefnogi strategaethau canol y dref ar gyfer manwerthu, ymwelwyr a denu datblygiad preswyl;
- Sicrhau mynediad o ansawdd uchel i ganol y dref a thrwyddi, drwy amrywiol ddulliau, blaenoriaethu cerdded, beicio a chludiant cyhoeddus, ond cynnal mynediad ffordd o ansawdd uchel i'r canol;
- Gwneud canol tref Wrecsam yn lle gwyh i fyw, gydag amrywiaeth eang o gartrefi newydd yn ddeniadol i bobl amrywiol gyda seilwaith cymdeithasol ategol ar gyfer swyddfeydd a gofod swyddfa gwag i wneud cyfraniad cadarnhaol i rôl a swyddogaeth canol y dref fel lle gydag amrediad eang ac amrywiol o atyniadau; a
- Mae gwella ansawdd y cylch cyhoeddus i wella'r manau i bobl gwrdd, defnyddio a mwynhau, yn tanategu'r gwaith o gyflawni gwelliant yn ansawdd y ddarpariaeth manwerthu, ymwelwyr, tai a swyddfeydd.

I gyflawni'r nodau a'r amcanion cyffredinol, cynhyrchwyd cynllun adfywio i gefnogi gweithrediad y prif gynllun sy'n dangos cynlluniau byrdymor-hirdymor a phrosiectau sy'n rhoi ystyriaeth i'r heriau a'r cyfleoedd lleol.

Mae'r cynlluniau hirdymor a ganlyn yn ffurfio rhan o'r cyd-destun ehangach er mwyn archwilio amrywiol gynlluniau ariannu er mwyn denu buddsoddiad a darparu'r amodau priodol i alluogi twf o ran adfywio canol y dref a'r cyffiniau. Maent hefyd yn cyfrannu at y Themâu a ganlyn yn y Prif Gynllun:

Tref Hygyrch:

- I fynd i'r afael â'r angen am well hygyrchedd i'r dref, mae cynllun wedi'i adnabod fydd yn Moderneiddio'r seilwaith trafndiaeth er mwyn galluogi twf, drwy ddatblygu cynlluniau mawr amrywiol ar gyfer hygyrchedd i'r dref, megis gweithredu gwaith fesul cam, i wella cyffyrdd yr A483 er mwyn mynd i'r afael â phroblemau tagfeydd sy'n gweithredu fel rhwystr o ran hygyrchedd i'r dref. Cefnogi newid moddol o ran trafndiaeth i helpu i gyflawni twf drwy gefnogi datblygiad sy'n annog defnyddio cludiant cyhoeddus drwy Orsaf Wrecsam Cyffredinol fel hwb cludiant er mwyn darparu gwell cysylltedd â'r Orsaf Bws a gwella cysylltiadau a chysylltedd â'r dref.
- Yn ogystal â'r cynigion seilwaith graddfa fawr, mae angen datblygu rhwydwaith o lwybrau a gofod sy'n addas i gerddwyr er mwyn gwella'r cysylltedd i mewn i ganol y dref ac o'i hamgylch, gan gynorthwyo i rwymo rhannau o'r dref ynghyd, yn enwedig ar hyd y prif goridor sy'n arwain i ganol y dref.

Lle i ymweld ag ef:

- Er mwyn newid y canfyddiad am y dref fel atyniad i dwristiaid a lleoliad i ymwelwyr, hynny yw, mai nifer cyfyngedig o atyniadau sydd yn y dref i ddenu mwy o ymwelwyr i'r ardal, mae angen gwella nifer ac ansawdd y digwyddiadau strategol graddfa fawr, a byddai adnewyddu Cae Ras Wrecsam yn gyfraniad mawr yn hyn o beth a byddai'n gwella'r canfyddiad cyffredinol ynghylch yr ardal, o ystyried ei leoliad amlwg ar hyd y prif goridor sy'n arwain i ganol y dref. Yr amcan yw creu stadiwm o'r radd flaenaf sydd â'r gallu i lwyfannu digwyddiadau chwaraeon, cerddoriaeth a digwyddiadau awyr agored diwylliannol eraill rhyngwladol a'i sefydlu fel Canolfan Ragoriaeth Ranbarthol. Yn ogystal â hyn, mae ystyriaeth barhaus yn mynd ymlaen i wneud y mwyaf o'r cyfleoedd datblygu ar y llain o dir sydd gerllaw ar gyfer datblygiad masnachol neu ddefnydd cymysg. Nid yn unig y byddai hyn yn creu cynnydd sylweddol yn nifer y bobl sydd o gwmpas ond byddai hefyd yn cyfoethogi ac yn cryfhau cysylltedd â'r dref.

Lle i siopa / Lle i fyw

- Wrth i dueddiadau manwerthu newid, mae angen ehangu sgôp y cynnig a rhannu unedau mwy yn unedau llai i ddarparu datblygiad defnydd cymysg mewn lleoliadau priodol gan ymgorffori defnyddiau economi gyda'r nos megis bwyta, hamdden, tafarndai a gwestai a manwerthu graddfa fechan, angen lleol. Byddai cartrefi uwchben eiddo manwerthu'n rhoi cyfle i gynyddu bywiogrwydd canol y dref a chefnogi'r economi gyda'r nos.

Mae'r cynlluniau a ganlyn wedi'u nodi yn ein cynllun Adfywio ac mae modd eu cyflwyno yn y tymor byr dan y themâu prif gynllun a ganlyn:

Deniadol a Nodedig:

- I ddathlu'r cymeriad lleol a'r amrywiaeth sy'n adlewyrchu'r ardal leol, pensaernïaeth, deunyddiau a diwylliant lleol, mae amrywiol gynlluniau wedi'u hadnabod i wneud y mwyaf o'r cyfleoedd a gyflwynir drwy ardaloedd Treftadaeth a chadwraeth Wrecsam. Mae rhannau sylweddol o Ganol y Dref o fewn ardaloedd cadwraeth, ac mae hyn yn cynnig amgylchedd ac atyniad twristiaeth unigryw. Cynnydd i gyflwyno ac yna i ymestyn y rhaglen dan arweiniad Menter Treftadaeth Trefwedd (THI) yn diogelu, cadw a chyfoethogi canol y dref, gan ddod ag adeiladau adfeiliedig a gwag yn ôl i ddefnydd gan ddarparu llety preswyl a rhannu eiddo manwerthu mwy yn unedau llai. Mae cynnydd yn cael ei wneud ar gyflwyno ac yna ymestyn cynllun THI, sy'n ymgorffori pecyn hyfforddiant sgiliau adeiladu traddodiadol i gefnogi rhaglen i gynhyrchu deilliannau cyflogadwyedd.

Lle i weithio:

- Ym mis Chwefror 2017, cyhoeddodd Llywodraeth Cymru £1 miliwn o arian i ddatblygu canolfan fusnes newydd yn Wrecsam. Mae'r Cynllun, a ailenwyd yn 'Faes y Dref' i gydnabod ei bresenoldeb yng Nghanol Tref Wrecsam, yn datblygu unedau hybu sy'n dod ag entrepreneuriaid ynghyd mewn amgylchedd a rennir i alluogi syniadau ac i ddatblygu ar y cyd. Yn ogystal â darparu llety busnes o ansawdd da o fewn Canol Tref Wrecsam, gall y Cynllun hefyd gefnogi busnesau gyda chyingor, gweithdai a chefnogaeth i ddatblygu cyfleoedd masnach a rhwydweithio rhyngwladol. Wrth i 'Faes y Dref' barhau i ddatblygu, disgwylir gweld galw cynyddol ar gyfer llety 'twf' i alluogi i fusnesau sydd wedi datblygu barhau i ehangu o fewn Canol Tref Wrecsam. Mae hyn yn dibynnu ar argaeledd llety cynaliadwy o ansawdd da sy'n gweddu anghenion busnesau a chyfleoedd sy'n tyfu'n fwy na'r ganolfan. Mewn cydweithrediad ag Arian Adfywio Canol Tref, bydd defnyddio arian Targed Buddsoddiad Adfywio yn galluogi caffael llety ychwanegol, a'i ddatblygu i gwrdd â'r galw hwn a ragwelir. Bydd hyn yn darparu etifeddiaeth fwy hirdymor a

fydd yn fuddiol ar gyfer y llesiant economaidd nid ar gyfer canol y dref yn unig, ond ar gyfer y rhanbarth ehangach, gan ddarparu mwy o gyfleoedd ar gyfer busnesau newydd a chyfredol i ddatblygu ac i ffynnu.

Lle i fyw:

- I ymdrin â'r angen sydd wedi'i adnabod am lety yng nghanol y dref, mae prosiectau wedi'u nodi megis cynlluniau HARPS yng nghanol y dref er mwyn trawsnewid gofod llawr gwag uwchben siopau yn gartrefi addas.
- Mae potensial i gefnogi'r cynllun caffael canol tref presennol gyda chyllid ychwanegol o'r rhaglen TRI fel bod modd cefnogi rhai eiddo mawr i ddarparu manteision hirdymor i ganol y dref.

Yn sgil natur rhai o'r eiddo yng nghanol y dref, mae'n debygol y bydd costau sylweddol yn gysylltiedig ag ailddatblygu'r eiddo ar gyfer defnydd preswyl, masnachol neu gymysg a byddai hyn yn gyffredinol anodd ei adennill drwy gynllun benthyca arferol. Mae'n bosib y gallai hyn gynnwys ymdrin ag unrhyw broblemau posib megis asbestos, creu mynediad anabledd newydd i holl rannau'r adeilad a diogelu rhag tân. Byddai ddefnyddio elfen grant ar y cyd â'r Gronfa Caffael Canol Tref yn golygu bod modd ymdrin â'r materion hyn.

Byddai hyn yn cefnogi datblygiad economaidd drwy roi cyfleoedd i gontractwyr lleol gan gynnwys prentisiaethau a chyfleoedd i hyfforddeion fel rhan o'r gwaith o ailddatblygu eiddo a thir, ynghyd â darparu cyfleoedd pellach i bobl fyw, gweithio a chael mynediad at wasanaethau. Mae hyn yn darparu buddion Cymdeithasol a deilliannau drwy roi mynediad i eiddo preswyl a defnydd cymysg o ansawdd da. Yn sgil y math o eiddo sy'n cael eu datblygu, bydd y rhain ar gael yn fythol-barhaus ac felly maent yn fudd hirdymor.

Yn ogystal, gellid datblygu eiddo fel Canolfannau Economaidd Lleol i gefnogi adfywiad economaidd cymunedau ar draws y Fwrdeistref Sirol. Gallai hyn weithredu mewn partneriaeth â chynlluniau tebyg eraill ar draws y rhanbarth a bod yn debyg i ganolfannau eraill gan gynnwys ICE sydd wedi dod i Wrecsam yn ddiweddar. Yn ogystal, fe ellir defnyddio'r model hwn i hyrwyddo twristiaeth a busnesau sy'n gysylltiedig â'r sector hwn drwy greu Canolfannau Twristiaeth ar y cyd â sectorau eraill yr economi.

- Mae cynllun tai wedi'i adnabod, wedi'i leoli ar Regent Street ar y prif lwybr i mewn i ganol y dref, ar safle segur a fyddai'n caniatáu 25 uned o faint amrywiol. Byddai'r prosiect hwn yn cyfrannu at gynnydd yn nifer y bobl sydd o gwmpas, gan gyfoethogi bywiogrwydd cyffredinol yr ardal a gwneud y mwyaf o'r cysylltiadau a'r cysylltedd â chanol y dref.
- Mae adeilad wedi'i adnabod i'w hadnewyddu yng nghanol y dref a ddyluniwyd yn wreiddiol fel lloches i ferched ond mae'r cyfleuster hwn wedi symud er cryn amser ac ers hynny mae'r adeilad wedi'i ddefnyddio fel cyfleuster i bobl gydag anawsterau dysgu, felly mae cyfle i'w adnewyddu i ddarparu tai pwrpasol arbenigol i fodloni anghenion y gwasanaeth anabledd gydag unigolion ag anghenion cymhleth sydd angen y tai arbenigol yn eu milltir sgwâr. Byddai hyn hefyd yn bodloni'r ffigyrau cynyddol ar y rhestr fer lle mae 34 cais gweithredol arni ac o leiaf 10 cais pellach wrthi'n cael eu cwblhau.
- Yn draddodiadol, cyfeiriwyd at hyn fel Adnewyddu Tai, mae yma gyfleoedd i wella ansawdd y cyflenwad tai gyda datblygiad cynllun gwella Eiddo Sector Preifat.

Y nod yw targedu llwybrau porth / prif lwybrau i wella'r canfyddiad cyffredinol am yr ardaloedd hyn ar y cyd â chynlluniau eraill er mwyn cefnogi'r nodau ac amcanion cyffredinol ar gyfer adfywio; bydd hyn yn cryfhau cysylltedd ac yn gwella'r cysylltiadau i mewn ac o amgylch canol y dref.

Lle i siopa / Deniadol a Nodedig:

- Fel rhan o'r weledigaeth yn y Prif Gynllun a'n Cynllun Rheoli Cyrchfan Twristiaeth, sef creu ardal i dwristiaid yng nghanol y dref, mae cynllun wedi'i adnabod, yn dilyn astudiaeth fasnachol estynedig, i adfywio'r ddwy farchnad dan-do ar Stryd Henblas. Bydd hyn yn golygu y gwneir gwell defnydd o'r gofod, er mwyn cyfoethogi'r cynnig o fewn y marchnadoedd a denu masnachwyr perthnasol a chynaliadwy i ailsefydlu Wrecsam fel tref farchnad draddodiadol a chyrchfan i ymwelwyr. Yn ogystal, gallai hyn wneud y mwyaf o'r cyfleoedd am economi gyda'r nos yn yr ardal gyfagos ac yn y farchnad ei hun. O safbwynt brandio, byddai hyn hefyd yn cyfrannu at ailsefydlu Wrecsam fel tref farchnad draddodiadol.
- Drwy ein hastudiaeth cylch cyhoeddus, nodwyd bod angen gwelliannau ar y ffordd i mewn a thrwy'r dref i gyd, gan gynnwys gwell strydwedd, datblygu gwaith goleuo a gwell arwyddion o ganolfannau allweddol gan gysylltu â chanol y dref. Safle arfaethedig â blaenoriaeth ar gyfer hyn yw Sgwâr Henblas sydd wrthi'n cael ei ddatblygu fel safle aml-ddefnydd gyda manwerthu a hamdden, ac o ystyried pa mor agos ydyw at TY Pawb a chanolfan siopa Eagles Meadow, dyma amser da i fuddsoddi mewn gwelliannau i'r strydwedd, megis coed, goleuo, palmentydd a dodrefn stryd. Byddai hyn yn cyfoethogi'r cysyniad cyffredinol am yr ardal ac yn cefnogi ein hamcan o greu caffi/gofod diwylliannol er mwyn cynnal a rheoli nifer y bobl sy'n dod i'r ardal hon drwy greu gofod ymdroi bywiog gydag ymdeimlad caeedig.

Lle i ymweld ag ef:

- Mae Bwrdeistref Sirol Wrecsam wedi buddsoddi'n sylweddol mewn twristiaeth yn ddiweddar ac mae hyn wedi arwain at gynnydd yn y nifer o ymwelwyr sy'n dod i'r ardal am y dydd a thros nos. I fodloni'r cynnydd hwn yn y galw, mae angen wedi'i adnabod am ardaloedd parcio bysiau addas yn agos i ganol y dref. Bydd atyniadau megis Eglwys St Giles, Y Cae Ras a Ty Pawb yn dangos bod yr angen am ofod parcio bysiau addas yn parhau ar gynnydd. Byddai'r cyllid Targedu Buddsoddiad Adfywio yn golygu bod modd caffael tir addas i'w ddatblygu fel maes parcio i fysiau. Byddai ymwelwyr yn parhau i gael eu gollwng oddi ar y bysiau yn eu cyrchfannau ond byddai safle parcio dynodedig yn sicrhau ardal saff a diogel lle y gellir parcio bysiau am gyfnodau hwy o amser. Byddai'r cynllun hwn yn cefnogi datblygiad economaidd canol y dref drwy ei gwneud yn fwy hygyrch i deithiau bws sy'n dod draw am y dydd neu i aros dros nos, a sicrhau bod ymwelwyr ar deithiau bws yn medru mwynhau atyniadau'r ardal am gyfnod hwy o amser.

Ardal Adfywio â Blaenoriaeth: Bangor

Bangor yw dinas hynaf Cymru, ac fel dinas a chanolfan isranbarthol yng ngogledd Cymru, mae ganddi gymeriad unigryw ac mae gan y sawl sy'n byw ynddi, sy'n astudio ynddi ac sy'n gweithio ynddi falchder mawr yn eu dinas. Mae iddi nifer fawr o rinweddau, yn gyfoes ac yn hen, ac mae'n wynebu heriau sylweddol o ran ei ffyniant a'i bywiogrwydd.

Yn ôl Cyfrifiad 2011, mae gan y ddinas boblogaeth o 16,658, yn cynnwys myfyrwyr y brifysgol. Mae amcangyfrif cyfanswm nifer y myfyrwyr wedi cynyddu ers hynny (10,766 ar sail ffigyrau 2014/15 y Brifysgol) a bellach amcangyfrifir bod poblogaeth Bangor yn ystod tymor y Brifysgol yn 20,244.

Sefydlwyd Partneriaeth Dinas Bangor yn fuan yn 2016, ac mae'n dwyn ynghyd amrediad eang o bartneriaid allweddol i gydweithio ar strategaeth y cytunwyd arni ar gyfer Dinas Bangor. Mae'r Bartneriaeth yn cynnwys cynrychiolwyr o Gyngor Dinas Bangor, Cyngor Gwynedd, Llywodraeth Cymru, Prifysgol Bangor, Pontio, Bwrdd Iechyd Betsi Cadwaladr, Partneriaeth Strategol Tai, Grŵp Llandrillo Menai a'r sector preifat (drwy Ardal Gwella Busnes Bangor).

Ar ôl sefydlu Partneriaeth Dinas Bangor, aethpwyd ati i baratoi strategaeth adfywio i'r ddinas. Mae'r strategaeth a'r weledigaeth wedi'u priodoli i wneud y mwyaf o brif rôl Bangor fel canolfan is-ranbarthol Gwynedd ac Ynys Môn, gan gydnabod ei chryfderau cynhenid a'i photensial cuddiedig a chael gwared â'r elfennau negyddol sydd wedi cau am y ddinas ers degawd a mwy. Pe cyflawnir y gwaith hwn yn iawn, gall Bangor ddatblygu i fod yn un o Ddinasoedd Gorau Cymru; yn cynnig yr amrediad llawn o rinweddau a chyfleusterau sy'n perthyn i Ddinas Dda; ond â chyfoeth o dreftadaeth Gymraeg a Cheltaidd yn treiddio drwyddi.

Mae tair thema yn y strategaeth sy'n dibynnu ar ei gilydd, ni all yr un ohonynt gyflawni ei deilliannau i gyd ar ei phen ei hun. Mae'n agwedd holistaidd, ar lefel strategol ac ar lefel thematig.

1. Datblygu a'r Amgylchedd

Ar sail pedair is-thema:

- Datblygiad
- Yr Amgylchedd Adeiledig
- Cylch Cyhoeddus
- Trafnidiaeth a Mynediad i Gerddwyr

Mae canolfan Dinas Bangor wedi dirywio'n sylweddol dros y blynyddoedd diwethaf ac mae ei gweithrediad fel canolfan fanwerthu isranbarthol wedi erydu. Mae'r prif graidd manwerthu ar y Stryd Fawr, sydd dros filltir o hyd. Mae Bangor wedi cynnal canran uchel o gyfraddau gwacter o gymharu â chyfartaledd Cymru. Nododd 'Retailing in Wales' largest towns and cities', Ionawr 2018, fod Cymru wedi gweld dirywiad cyffredinol o 16% yn 2013 i 14.5% yn 2017. Mae Bangor wedi cynnal dros 20% o wacter manwerthu yn yr un cyfnod a gwelwyd gostyngiad i 19.4% yn 2017.

Mae cyfradd gwacter hamdden Bangor wedi cynyddu 8% ers 2013 i 13.6% ac 8.7% oedd y cyfartaledd i Gymru'r llynedd. Mae angen i'r ddinas gryfhau'r brif ardal fasnachol a gwella profiadau manwerthu a hamdden yn ogystal â sicrhau defnyddiau eraill i'r adeiladau gwag yng nghanol y ddinas. Cyflawnir hyn drwy wella'r Stryd Fawr yn sgil y Cynllun Adnewyddu a Buddsoddi mewn Eiddo; a gwella bywiogrwydd canol y ddinas wrth Gryfhau Prif Fynediad a Chysylltiadau Trefol.

Bydd y Bartneriaeth yn ceisio datblygu gweithgareddau ychwanegol gan ganolbwyntio ar roi sylw i ffabrig gwael yr adeiladau sydd yn yr ardal fanwerthu a gwaith ar y Cylch Cyhoeddus. Mwy o fuddsoddi i ddatblygu'r Pier, datblygu mwy ar yr Ardal Ddiwylliannol, ailddatblygu Campws y Brifysgol ar Ffordd Deiniol a'i drawsffurfio'n Ardal Gwyddoniaeth a Thechnoleg. Bydd hyn yn cael ei gefnogi gan nifer o gynlluniau i wella edrychiad cyffredinol y ddinas, darparu mannau gwyrdd i ddinasyddion a rhesymoli trafndiaeth a mynediad i gerddwyr.

Bydd gweithgareddau'n cael eu datblygu a'u gweithredu ar y cyd â'r gymuned fusnes, er mwyn adeiladu ar waith y Bartneriaeth Canol Tref a sefydlu Ardal Gwella Busnes yng nghanol Dinas Bangor.

2. Economi a Hyrwyddo

Ar sail tair is-thema:

- Cefnogi Busnes
- Marchnata a Hyrwyddo
- Digwyddiadau

Bydd y prosiectau'n cynnwys gwrthdroi dirywiad y sector gweithwyr proffesiynol ac adfywio'r ddinas wrth aildddefnyddio'r gwagle uwchben siopau, grant a gwasanaethau cefnogol ymgynghorol i fân-werthwyr a busnesau Bangor, ail frandio ac ad-drefnu'r Ddinas, a chynlluniau i annog buddsoddi gan y sector preifat.

3. Tai, Iechyd a Llesiant

Ar sail dwy is-thema:

- Tai
- Iechyd a Llesiant

Yn ystod y pum mlynedd diwethaf, mae'r ddinas hefyd wedi profi newidiadau sylweddol yn narpariaeth ac ansawdd llety myfyrwyr Prifysgol Bangor. Ers sawl degawd, un prif effaith a ddaeth yn sgil y Brifysgol oedd lluosrwydd y stoc tai myfyrwyr - gyda 1,160 o Dai Amlfeddiannaeth ym Mangor sy'n cynrychioli oddeutu 21% o gyfanswm stoc tai'r ddinas. Mae dirywiad graddol yn ffabrig nifer o'r eiddo hŷn yn ogystal â datblygiadau llety myfyrwyr newydd yn golygu fod yna nifer o eiddo gwag a / neu dai o ansawdd isel yn amgylchynu calon y ddinas.

Hefyd, mae yna 1,528 o dai sy'n eiddo i landlordiaid cymdeithasol ym Mangor (oddeutu 25% o gyfanswm y stoc tai). Cartrefi Cymunedol Gwynedd (CCG), Tai Gogledd Cymru a Cynefin yw'r prif Landlordiaid Cymdeithasol Cofrestredig (RSL). Mae swyddogaeth yr RSL yn un allweddol, nid yn unig i ddarparu tai i safon briodol, ond hefyd drwy ymgysylltu a chyflwyno amrediad o wasanaethau ategol a chefnogol.

Bydd gweithgarwch y prosiectau'n canolbwyntio'n sylweddol ar adfywio a thyfu'r stoc tai yn y Ddinas, ymdrin â'r materion negyddol sy'n gysylltiedig â Thai Amlfeddiannaeth, gwella cyflenwad tai canolraddol a gweithio gyda'r Landlordiaid Cymdeithasol Cofrestredig a'r Sector Preifat i ddwyn

Eiddo'n ôl i safon y byddai pobl ifanc yn benodol yn dymuno byw ynddynt, a bydd cynlluniau priodol i gyd-fynd â hwy i gefnogi amodau byw mwy cynaliadwy ac iachach, a mynediad i wasanaethau a chefnogaeth iechyd a llesiant.

Mae'r Ganolfan Integredig Iechyd, Teulu a Llesiant Bangor arfaethedig yn cynnwys datblygu cyfleuster amlasiantaethol i ymgorffori gwasanaethau gofal sylfaenol, cymunedol, iechyd a therapi teulu a datblygiadau tai priodol yng nghanol y ddinas. Mae Cartrefi Cymunedol Gwynedd a Bwrdd Iechyd Prifysgol Betsi Cadwaladr yn arwain ar y bwriad hwn a bydd yn cynnwys amrediad o gynlluniau llesiant, gan greu cyfleuster 'Un Stop' fydd yn hyrwyddo iechyd cymdeithasol drwy weithgareddau presgripsiwn cymdeithasol yn ogystal â gwasanaethau iechyd mwy traddodiadol.

Fel y manylir yn Adran 3, Atodiad 2 y Cynllun Adfywio Rhanbarthol, mae lefelau uchel o amddifadedd cymdeithasol yn ardal Maesgeirchen y ddinas. Mae cynigion hefyd yn cael eu datblygu ar gyfer Canolfan Deulu Integredig Glancegin fyddai'n darparu cefnogaeth a mynediad i brif wasanaethau nad ydynt yn bodoli ar hyn o bryd. Yn ogystal â darparu cefnogaeth i'r teuluoedd o ran gwella cyfleoedd bywyd y plant ar y stad, bydd modd i ganolfan sydd wedi'i hadeiladu'n bwrpasol ddarparu cyfleusterau i helpu'r rhai sydd y tu allan i'r farchnad gyflogaeth fod yn barod i weithio.

Mae datblygu Cyfleuster Digartrefedd Integredig hefyd yn brosiect sydd yn yr arfaeth. Mae'r Prosiect hwn yn ei gamau datblygu cychwynnol dan arweiniad Cartrefi Cymunedol Gwynedd, Bwrdd Iechyd Prifysgol Betsi Cadwaladr ac elusen iechyd meddwl lleol.

Wrth ymdrin ag anghenion tai Dinas Bangor, bydd y gweithgarwch yn cael ei integreiddio gyda'r Rhaglen Tai Thematig.

Fel rhan o'r Rhaglen TRI, bydd trefniadau cadarn yn cael eu sefydlu ar gyfer cyflawni Cynllun Adfywio Canol Dinas Bangor. Bydd hyn yn cynnwys sefydlu swyddfa rhaglen i reoli a chydlynu'r gwaith o gyflawni'r gweithgareddau.

Ardal Adfywio â Blaenoriaeth: Bae Colwyn a Llysfaen

Mae Bae Colwyn wedi bod yn destun rhaglenni adfywio ers 2009 ac mae yna lefelau uchel o amddifadedd mewn pedair ardal o fewn y dref. Mae rhaglen buddsoddi i adfywio hollataidd helaeth wedi bod ar waith yn y dref gan gynnwys datblygu cymunedau/ardaloedd, rhaglenni iechyd a llesiant, gwelliannau i'r glannau a gwaith amddiffyn yr arfordir, datblygu arena digwyddiadau rhanbarthol, adnewyddu tai, cynllun Treftadaeth Treflun, a datblygu swyddfeydd allweddol yn fwy diweddar. Mae'r rhain wedi denu ymwelwyr newydd i'r dref ac wedi dechrau gwella ei delwedd. Fodd bynnag, mae dwy ardal yn parhau i fod yn 10% isaf y WIMD, ac yn cynrychioli 12% o boblogaeth y dref, ac mae saith ward arall wedi'u cynnwys yn y 10% i 50% isaf, gyda dangosyddion ystyfnig o wael ar gyfer Incwm, Cyflogaeth, Tai ac Addysg. Ar ben hyn mae cyfraddau gwacter cyson uchel yng nghanol y dref ac nid yw nifer y bobl sy'n cerdded drwy'r dref wedi newid.

Mae llesiant Bae Colwyn yn hanfodol ar gyfer sicrhau bod cymuned ehangach y Bae yn gweithredu'n iawn a bod ei dyfodol yn ffyniannus, gan mai hon yw'r ail dref fwyaf yng ngogledd Cymru, gyda phoblogaeth o 33,000, a chanolbwynt twf Canol Gogledd Cymru (Cynllun Gofodol Cymru 2008). Oherwydd ei leoliad canolog ar hyd yr arfordir a'r cysylltedd cryf, mae modd i bobl a busnesau Bae Colwyn chwarae rhan sylweddol wrth gyfrannu at Weledigaeth Twf Gogledd Cymru.

Er bod y rhaglen adfywio wedi gweld cynnydd sylweddol yn nhri o'r pedwar gyrrwr a nodwyd ym Mhrif Gynllun Colwyn 2010, sef, Parc Eirias, y Glannau ac Adnewyddu Tai, mae cynnydd yng nghanol y dref wedi bod yn gyfyngedig.

Mae'r ymarfer meincnodi canol tref blynyddol a gynhelir gan 'Pobl a Lleoedd' yn cadarnhau fod y gyfradd gwacter o fewn canol y dref yn parhau i fod yn 17% (Mehefin 2017), ac er bod mwy o bobl yn cerdded ar y glannau ac ym Mharc Eirias, ychydig iawn o newid sydd wedi bod yng nghanol y dref, felly hefyd unrhyw symudiadau ar draws y dref. Canolfan Bay View yw'r canolbwynt o hyd. Mae ansawdd a maint yr eiddo, diffyg manwerthu hwylus, yn ogystal â nifer isel o bobl a phryderon am drefniadau rheoli traffig canol y dref yn parhau i fod yn brif rwystrau i fuddsoddi.

Bydd cam nesaf Rhaglen Adfywio Bae Colwyn, 2018-21 yn cadw ei agwedd hollistaidd gan gytuno adfywio ffisegol gyda datblygu cymunedol a chanolbwyntio ar lesiant economaidd ac iechyd. Bydd buddsoddi yng nghanol y dref ei hun yn flaenoriaeth allweddol, gan barhau i greu amgylchedd all hwyluso buddsoddiad sector preifat a chyhoeddus sy'n gwneud y mwyaf o leoliad strategol a chysylltedd y dref fel cyrchfan, gwasanaeth a chanolfan fasnachol. Bydd hyn yn sicrhau:

"...cyrchfannau canol tref bywiog ar gyfer siopa, busnes a masnach, gwasanaethau, diwylliant, adloniant a hamdden drwy wella bywiogrwydd, hyfywdra ac apêl..." (Amcan Strategol 6 CDLI Conwy a Phrif Gynllun Bae Colwyn 2010)

Ni fydd hyn yn cael ei wneud ar draul buddsoddiad parhaus i gyflawni strategaethau ar gyfer y tri gyrrwr arall, fel nad yw'r gwelliannau a welwyd yn y blynyddoedd diwethaf yn cael eu colli:

- **Parc Eirias** - parhau i fuddsoddi fel cyrchfan digwyddiadau a chanolfan iechyd a llesiant o'r radd flaenaf ar y cyd â Bwrdd Iechyd Prifysgol Betsi Cadwaladr a Gwasanaethau Cymdeithasol. Ailddatblygu Canolfan Ddinesig Colwyn gerllaw.
- **Glan y Môr** - gweithredu Cam 2b a gwelliannau i bromenâd yr Hen Golwyn - Prosiect Isadeiledd Allweddol Gogledd Cymru, yn ogystal â chreu pier byrrach.
- **Adnewyddu Tai** - gweithredu'r cam o adnewyddu sy'n gorgyffwrdd â chanol y dref, yn enwedig adnewyddu llety preswyl yn Ffordd Bay View ac uwchben eiddo masnachol yn Ffordd Abergele.

Bydd Bwrdd Adfywio Bywyd y Bae ar ei newydd wedd - y corff sy'n cydlynu'r rhaglen adfywio - gyda chyfrifoldebau cadarnach ar gyfer Cyngor Tref ac Ardal Gwella Busnes Bae Colwyn yn gyrru'r rhaglen yn ei blaen dan frand "**Colwyn Creadigol**". Bydd hyn yn tynnu sylw at y cyfleoedd sydd gan Bae Colwyn i'w cynnig a hefyd yn datblygu'r cynnig diwylliannol ehangach sef y celfyddydau, treftadaeth a hamdden. Bydd prosiectau BID ac IMAGINE, wedi'u cefnogi gan HLF, yn brif gyfranwyr at hyn.

Ar y cyd â strategaethau buddsoddi ar gyfer Parc Eirias a Glan y Môr, mae **Cynllun Buddsoddi Canol Tref** yn cael ei baratoi, fydd yn dewis ac yn adolygu prif gynigion gwreiddiol Prif Gynllun Colwyn. Gwneir hyn drwy ganolbwyntio ar dair thema:

Adnabod: brandio, arwyddion, cyfeiriadedd, pwyntiau angori pyrth, sicrhau cysondeb a dealltwriaeth o ganol y dref a'i chyffiniau. Prif Ddangosyddion: nifer yr ymwelwyr, nifer y bobl sy'n cerdded drwy'r ardal ac ymholiadau ynghylch buddsoddi.

Integreiddio: Bydd hyn yn canolbwyntio ar wella cysylltiadau rhwng rhannau gwahanol canol y dref. Canolbwyntir yn gyntaf ar y cysylltiadau o Ffordd Abergele i ganol craidd y dref; gan sicrhau bod datblygiad newydd Coed Pella yn cael ei integreiddio'n llawn; o Ganolfan Bay View i'r orsaf a Ffordd yr Orsaf; darpariaeth barcio a pha mor hygyrch ydyw; a symudiadau traffig, fel ei fod yn treiddio drwy ganol y dref. Mae hefyd yn hanfodol gwella cysylltedd canol y dref gyda'r ardaloedd sy'n ei amgylchynu, yn enwedig Glan y Môr - drwy Sgwâr yr Orsaf, Parc Eirias - ar hyd Ffordd Abergele, a'r ardal fusnes i'r gorllewin. Prif ddangosydd: nifer y bobl sy'n cerdded drwy'r ardal

Bywiogrwydd: Hynny yw, y strydoedd a mannau agored, er mwyn creu amgylchedd busnes a hamdden croesawgar. Gwneir hyn drwy gyfuniad o gylch cyhoeddus/strydwedd gwell a chyson a buddsoddi mewn eiddo o'u hamgylch i greu dyfodol cynaliadwy iddynt, boed hynny'n fusnes, yn hamdden, yn wasanaethau neu'n breswyl. Bydd y cynlluniau allweddol sy'n cefnogi'r thema benodol hon yn cynnwys:

- Cynllun Buddsoddi Mewn Eiddo Masnachol - olynnydd i Fenter Treftadaeth Treflun ond sy'n edrych ar ardal ehangach a chymysgedd o grantiau a benthyciadau i'r sector preifat.
- Cynllun Buddsoddi mewn Safleoedd ac Eiddo Allweddol gyda Chyngor Bwrdeistref Sirol Conwy yn arwain pan fo methiant y farchnad yn amlwg. Bydd y gwaith yn dechrau ar 7 Ffordd Abergele, ond bydd hefyd yn canolbwyntio ar eraill megis yr Imperial Buildings, Neuadd y Farchnad, Ffordd Bay View ac ati. Defnyddio cyfuniad o gyllid i greu buddsoddiadau cynaliadwy i'r dyfodol.
- Rhaglen farchnata a chefnogi busnes integredig ar gyfer buddsoddwyr arfaethedig, rhwng Cyngor Bwrdeistref Sirol Conwy, BID, Busnes Cymru a Choleg Llandrillo.
- Integreiddio a bywiogi gwagleoedd a chysylltiadau o fewn canol y dref ac i ardaloedd sy'n ei hamgylchynu. Bydd yn canolbwyntio gyntaf ar Ffordd Abergele / Conwy a Ffordd yr Orsaf cyn gweithio ar Erddi St Pauls ac Ivy Street. Bydd gan y prosiect IMAGINE sy'n cael ei gefnogi gan HLF ran annatod yn hyn i helpu i ddatblygu datrysiadau a hefyd sicrhau 'perchnogaeth gymunedol'.
- Gweledigaeth newydd i Sgwâr yr Orsaf, i gynnwys yr orsaf, ei flaengwrt, cysylltiadau i Glan y Môr; safle Neuadd y Farchnad, Imperial Buildings a 'grisiau'r orsaf' er mwyn iddo fod yn ganolbwynt gwirioneddol yng nghanol y dref. Bydd hyn yn gofyn am agwedd amlasiantaethol o ystyried y patrwm cymhleth o ran perchnogaeth y tir.
- Cynnig Marchnad a digwyddiadau newydd ar gyfer canol y dref sy'n cydweddu â Pharc Eirias a Glan y Môr ac yn eu hategu.
- Ailddatblygu Ffordd Douglas fel canolfan gymunedol gyda chyfleoedd menter a hyfforddi, ac o bosib i gynnwys canolfan deulu.
- Adnewyddu tai yn ardaloedd Ffordd Abergele a Ffordd Bay View ar y cyd â'r cynllun buddsoddi mewn eiddo masnachol.
- Buddsoddiadau sy'n ymwneud â'r Academi Dwristiaeth, megis llety myfyrwyr.

Bydd y prif ddangosyddion llwyddiant yn cynnwys cyfraddau gwacter is, buddsoddiadau busnes newydd, cynnydd yn lefelau cyflogaeth canol y dref, creu unedau preswyl, nifer a maint y marchnadoedd/digwyddiadau, cyfraddau goroesi busnesau, ffigyrau ymwelwyr a phobl sy'n cerdded drwy'r ardal.

Mae grŵp swyddogion Bywyd y Bae wedi bod yn cefnogi'r Bwrdd Adfywio ers 2009 a bydd yn parhau i wneud hynny i sicrhau bod prosiectau'n cael eu cyflawni'n gywir ac ar amser gan ddefnyddio fframweithiau rheoli prosiect a rhaglenni Cyngor Bwrdeistref Sirol Conwy, a chadw at ofynion ariannol.

Ardal Adfywio â Blaenoriaeth: Caernarfon

Mae Caernarfon yn gyrchfan dwristiaeth eiconig sydd o bwysigrwydd cenedlaethol a rhyngwladol. Gellir dadlau fod gan Gaernarfon yr asedau hanesyddol, diwylliannol a naturiol gorau yng Nghymru, ac eto i gyd, yn ystod ail hanner yr ugeinfed ganrif fe ddiroddedd ddirywiad economaidd graddol yn ei llwyddiant economaidd. Mae hyn wedi peri i rai rhannau o Gaernarfon ddatblygu lefelau uchel o amddifadedd gyda diweithdra uchel, cyflogau isel, tai ac iechyd gwael sydd wedi cyfrannu at olwg dlodaidd ar y dref, sydd wedi ei gwneud yn llai atyniadol ac wedi effeithio ar hyder y bobl sy'n byw ynddi, y bobl sy'n ymweld â hi a'r bobl sy'n buddsoddi ynddi.

Fel ymateb, mae'r dref yn destun rhaglen ddatblygol o fuddsoddi eang a pharhaus sydd wedi'i dylunio i wella ei statws fel gyrchfan eiconig sy'n rhaid ei gweld yng Nghymru. Mae dull gweithio newydd yn cael ei ddatblygu sy'n adeiladu ar gryfderau'r ardal wrth ddathlu amrywiaeth, a marchnata ei hunaniaeth unigryw a bod yn ddiwylliannol berthnasol. Mae'r rhaglen yn unigryw yn y ffordd y mae'n defnyddio asedau diwylliannol a hanesyddol eithriadol Caernarfon sy'n ei gwneud yn gadarnle i'r iaith Gymraeg; Castell Treftadaeth y Byd a chyffiniau hanesyddol; diwydiant/celfyddydau creadigol cynhenid cryf; porth Eryri; tref forol gyda glannau unigryw a hanesyddol; cysylltu i brif atyniadau megis Rheilffordd Ucheldir Cymru a Llwybr Arfordir Cymru.

Mae Menter Glannau Caernarfon ar hyn o bryd yn ffurfio rhan o'r Rhaglen Cyrchfan Denu Twristiaeth sy'n cael ei arwain gan Groeso Cymru, Llywodraeth Cymru. Rhaglen eiconig sy'n buddsoddi gwerth miliynau o bunnau mewn twristiaeth ar draws Cymru ac yn cefnogi deg prosiect strategol sydd wedi'u blaenoriaethu'n rhanbarthol i wella ansawdd cyrchfannau Cymru, a'r canfyddiad ohonynt.

Yn ystod cyfnod y Cynllun Adfywio Rhanbarthol, rhagwelir y bydd buddsoddiad pellach yn cael ei sicrhau i danategu'r dull adfywio newydd sydd wedi'i ddatblygu ar gyfer y dref.

Ardal Adfywio â Blaenoriaeth: Newbridge/Cefn a Phlas Madoc (pentrefi Wrecsam)

Mae'r gwaith o adfywio'r Stryd Fawr yng Nghefn Mawr wedi derbyn cefnogaeth HLF drwy gynllun THI, a ddaeth i ben eleni. Adfywio mwy er mwyn gwella rôl Cefn Mawr fel canolfan dwristiaeth, gan ei gysylltu i'r gyrchfan Safle Treftadaeth y Byd a chynyddu profiad ymwelwyr a'r amser a dreulir ar y Stryd Fawr. Bydd hyn yn cefnogi cyfleoedd cyflogaeth o fewn busnesau sydd nawr yn gweithredu yma o ganlyniad i'r THI. Bydd y prif gynllun newydd yn mynd gam ymhellach i

gefnogi'r cysylltiadau rhwng Cefn Mawr a'r Safle Treftadaeth y Byd gan nid yn unig annog pobl i ymweld â'r ardal ond hefyd creu gofod ymdroi.

Gall gweithgarwch adfywio gefnogi mynediad i wasanaethau a chyflogaeth ar gyfer cymuned gyfagos Plas Madoc. Bydd y cynllun adnewyddu Tai yn fuddiol i eiddo preifat yn yr ardal sydd o safon is na'r stoc tai cymdeithasol. Mae cynllun ailfodelu ystâd yn mynd rhagddo ar hyn o bryd fydd yn gweithredu fel cerbyd i godi proffil Plas Madoc a'r agenda ailfodelu ystadau o fewn Cyngor Bwrdeistref Sirol Wrecsam. Mae hyn yn hanfodol i lwyddiant adfywio Plas Madoc a bydd cynnwys prosiectau nad ydynt yn rhai ffisegol yn creu cymuned gynaliadwy. Dyma fydd y fframwaith ar gyfer annog a gwthio buddsoddiadau i'r ardal yn y dyfodol wrth arddangos cyfleoedd adfywio.

Ardal Adfywio â Blaenoriaeth: Treffynnon

Mae Treffynnon yn dref wledig fechan sydd â phoblogaeth o oddeutu 8,500. Mae pocedi sylweddol o amddifadedd o amgylch y dref.

Mae oddeutu 113 o unedau manwerthu yn ardal stryd fawr Treffynnon. Mae Treffynnon wedi elwa ddwywaith o gyllid Menter Treftadaeth Treflun ac mae ansawdd yr amgylchedd adeiledig yn uchel gyda statws ardal gadwraethol a nifer o adeiladau rhestredig. Mae'r cylch cyhoeddus, fodd bynnag, yn hen ffasiwn iawn ac o ansawdd gwael iawn. Dim ond cerddwyr sy'n cael mynediad i ganol y dref, ac mae hyn yn lleihau nifer y cwsmeriaid posib. Adroddir bod nifer y bobl sy'n cerdded drwy'r dref yn isel iawn. Er bod y lefelau gwacter yn isel o gymharu â ffigyrau cenedlaethol, maent yn uchel o gymharu â gweddill Sir y Fflint.

Mae blaenoriaethau adfywio'r dref yn cynnwys:

- Adolygu a datblygu opsiynau i wella mynediad i ganol y dref, gan gynnwys mynediad i gerbydau.
- Ymyraethau ar gyfer eiddo yng nghanol y dref i leihau'r ôl-troed manwerthu a chreu gweithgarwch newydd.
- Datblygiadau tai gan gynnwys tai rhent cymdeithasol a fforddiadwy.
- Gwella'r economi ymwelwyr drwy gysylltiadau i isadeiledd ehangach.
- Gwelliannau i amgylchedd y stryd.

Ardal Adfywio â Blaenoriaeth: Shotton (Glannau Dyfrdwy)

Mae gan Lannau Dyfrdwy boblogaeth o oddeutu 54,000 o bobl. Mae'n brif ganolfan ar gyfer cyflogaeth a thwf economaidd posib yng ngogledd Cymru ac yn ardal Mersi Dyfrdwy gyda ffofws penodol ar weithgynhyrchu. Mae ardaloedd stryd fawr Glannau Dyfrdwy yn cynnwys oddeutu 215 o unedau manwerthu sy'n estyn dros ardal sy'n llawer rhy fawr i fod yn gynaliadwy.

Mae'r amgylchedd adeiledig yng Nglannau Dyfrdwy yn wael ar hyd y brif ffordd arfordirol, sy'n creu argraff gyntaf wan. Mae clystyrau mawr o dai preifat sydd angen eu moderneiddio ac mae amgylchedd y stryd yn cael ei ddominyddu gan draffig, cylch cyhoeddus sy'n hen ffasiwn a llawer blaen siop o ansawdd gwael. Er bod lefelau gwacter manwerthu yn eithaf isel, mae gormod o unedau manwerthu yma. Mae traffig yn broblem gynyddol yng Nglannau Dyfrdwy gyda symudiadau

lleol drwy'r ardal drefol i ardaloedd cyflogaeth yn dioddef tagfeydd trwm. Er gwaethaf y cyfleoedd economaidd yng Nglannau Dyfrdwy mae yma bocedi sylweddol o amddifadedd yn Shotton a Chei Connah.

Mae Cynllun Glannau Dyfrdwy, a ddatblygwyd yn gynnar yn 2017 yn amlinellu blaenoriaethau datblygu economaidd Glannau Dyfrdwy:

1. Twf Economaidd
2. Trafnidiaeth
3. Tai
4. Sgiliau a Chyflogaeth
5. Yr Amgylchedd

Bydd y rhain yn cael eu cyflawni drwy ddefnyddio cyfuniad o ymyraethau strategol o Gynllun Twf Gogledd Cymru yn ogystal â phrosiectau adfywio mwy lleol gan gynnwys:

- Parhau â'r rhaglen adnewyddu tai i wella'r stoc tai.
- Datblygiadau tai gan gynnwys tai rhent cymdeithasol a fforddiadwy.
- Buddsoddiad mewn seilwaith trafndiaeth leol i wella mynediad i gyflogaeth a gwasanaethau.
- Ymyraethau ar gyfer eiddo yng nghanol y dref i leihau'r ôl-troed manwerthu a chreu gweithgarwch newydd.
- Agor mynediad i afon Dyfrdwy.
- Gwelliannau i amgylchedd y stryd.

Ardal Adfywio â Blaenoriaeth: Llandudno

Mae gan Landudno boblogaeth o 15,266 ac mae wedi datblygu fel canolfan dwristiaeth ranbarthol o bwysigrwydd cenedlaethol. Fel rhan annatod o Ganolbwynt Twf Canol Gogledd Cymru a nodwyd yng Nghynllun Gofodol Cymru 2008, mae hefyd yn arwyddocaol fel canolfan fanwerthu a gwasanaeth ranbarthol.

Er gwaethaf llwyddiant ymddangosol y dref glan môr hon, mae dau LSOA yn arddangos lefelau incwm, cyflogaeth a chyrhaeddiad addysgol isel. Mae Tudno yn un o 10% o'r LSOAs mwyaf difreintiedig yng Nghymru. Mae newidiadau yn y diwydiant twristiaeth a arweiniodd at gau rhai o'r gwystai a'r llety gwely a brechwast hefyd wedi peri trosi eiddo i'r sector rhentu preifat fel fflatiau bychan neu Dai Amlfeddiannaeth, sydd wedi creu poblogaeth dros dro.

Yn y blynyddoedd diwethaf mae rhaglenni Cymunedau'n Gyntaf wedi gweithio o fewn y cymunedau hyn i wneud newidiadau sylweddol i wella'r amgylchiadau. Mae Strategaeth Twf Economaidd Conwy 2017-27 yn cydnabod, fel mater allweddol, yr angen i gynyddu lefelau incwm a chreu cyflogaeth lawn amser yn y sector twristiaeth/hamdden. Er ei fod yn elwa o bob un o'r pum uchelgais o fewn y strategaeth, yr hyn sy'n allweddol i ddyfodol Llandudno yw datblygu'r hyn sydd gan y dref i'w chynnig i dwristiaeth y gaeaf.

Drwy weithio'n agos a thirfeddianwyr allweddol, Mostyn Estates, mae buddsoddiadau twristiaeth/hamdden, lletygarwch, manwerthu a masnachol wedi bod yn y blynyddoedd diwethaf ac mae mwy ar y ffordd. Mae llwyddiant parhaus y dref fel tref glan môr o bwysigrwydd

<p>cededlaethol yn ddibynnol ar barhau i reoli'r gyrchfan a buddsoddiad mewn modd rhagorol yn ogystal â chefnogi a rhoi sgiliau i'r gymuned allu defnyddio'r cyfleoedd a ddaw yn sgil hynny. Bydd deilliannau buddsoddi i adfywio felly yn canolbwyntio ar bobl.</p>
<p>Ardal Adfywio â Blaenoriaeth: Dinbych</p> <p>Yn un o'r 10% o'r cymunedau mwyaf difreintiedig yng Nghymru, colodd Dinbych ei phrif gyflogwr (Ysbyty Gogledd Cymru) dros ugain mlynedd yn ôl ac nid oes defnydd o werth wedi cael ei wneud o'r safle ers hynny. Mae sicrhau buddsoddiad gan y sector preifat yn y safle hwn ac yn y dref ei hun wedi bod yn anodd ers nifer o flynyddoedd.</p> <p>Mae arwyddion o ddirywiad yng nghanol y dref gan gynnwys cyfraddau gwacter uwch, nifer sylweddol lai o bobl yn cerdded ac yn gwario yn yr ardal ac mae adeiladau hanesyddol amlwg yn gorwedd yn segur yng nghanol y dref. Mae dewis cyfyngedig o siopau a gwasanaethau annibynnol poblogaidd ond mae bywyd nos y dref wedi lleihau'n sylweddol yn y blynyddoedd diwethaf er gwaethaf y duedd genedlaethol sy'n awgrymu y dylai fod yn tyfu.</p> <p>Mae Dinbych yn mynd drwy gyfnod o newid a chythrwfl, ac mae angen cefnogaeth i gyflymu ei symudiad tuag at fod yn dref arbenigol gyda'r angor o gael cynnig twristiaeth gref. Mae gan y dref nifer uchel iawn o adeiladau hanesyddol yn cynnwys castell rhyfeddol Dinbych, ond nid oes yma ddarpariaeth llety da fyddai'n helpu i annog ymwelwyr i wario eu harian yng nghanol y dref.</p> <p>Mae posib denu cwsmeriaid newydd i fusnesau yng nghanol y dref o ddatblygiad arfaethedig o dai newydd ar dir sydd wedi'i ddynodi ar gyfer datblygiadau preswyl o amgylch tref Dinbych, ond gyda chanfyddiad cymysg ynghylch parcio yn y dref (Astudiaeth Rheoli Traffig a Pharcio Canol Tref Dinbych 2015) bydd gwella mynediad yn hanfodol i wneud y mwyaf o'r marchnadoedd newydd hyn. Mae angen mawr am dai fforddiadwy yn yr ardal hefyd yn gyfle posib i ddarparu defnyddiau newydd ar gyfer eiddo adfeiliedig a rhai sy'n cael eu tanddefnyddio yng nghanol y dref, gyda'r posibilrwydd ychwanegol o gynyddu nifer y bobl sy'n cerdded drwy ganol y dref a bywiogrwydd canol y dref yn yr hirdymor pan fydd modd sicrhau buddsoddiad. Bydd methu â rhoi sylw i'r amrediad o faterion a amlygwyd yn arwain at ddirywiad mewn cyfleoedd cyflogaeth lleol a mynediad lleol i nwyddau a gwasanaethau.</p>
<p>Ardal Adfywio â Blaenoriaeth: Caerdybi</p> <p>Er gwaethaf ei rôl strategol fel porthladd rhyngwladol, mae Caerdybi wedi dioddef o dlodi, diweithdra ac amddifadedd ers sawl degawd, ac mae nifer o breswylwyr yn cael eu heffeithio'n andwyol gan ddiwygiadau lles. Collwyd swyddi ar raddfa fawr yn 2009-10 pan gaeodd dau o dri phrif gyflogwr y dref, a gwneud i ffwrdd â'r swyddi a enillwyd yn y gorffennol. O holl drefi Gogledd Cymru, daw Caerdybi yn ail i'r Rhyl o ran canran y boblogaeth sydd mewn amddifadedd incwm (27%) a phobl o oed gweithio sy'n derbyn budd-daliadau sy'n gysylltiedig â chyflogaeth (17%).</p> <p>Lansiwyd strategaeth adfywio bresennol Caerdybi yn 2014 gyda'r weledigaeth:- <i>Rhaid i Gaerdybi fanteisio i'r eithaf ar gyfleoedd i fod yn lle deinamig a chynaliadwy i fyw, i weithio, i ymweld ag o ac i fuddsoddi ynddo.</i></p> <p>Prif amcanion y Strategaeth yw:-</p>

1. *Gwella cyflenwad, dewis a safon cartrefi ac ansawdd y lle*
2. *Gwneud y mwyaf o fuddsoddiadau mawr i sicrhau swyddi newydd i bobl leol*
3. *Lleihau tlodi wrth wneud y mwyaf o'r budd lleol a ddaw yn sgil datblygiadau newydd*
4. *Gwaith integredig ac arloesol yn arwain at drawsnewidiad hirdymor cadarnhaol*

Gwelodd Rhaglen 2014-17 VVP fuddsoddiad cyfalaf cyffredinol o £32m yn y dref, gan gynnwys tai cymdeithasol newydd, gwelliannau tai, gwelliannau a chefnogaeth busnes canol tref, ysgol gynradd newydd, canolfan Dechrau'n Deg newydd a chyfleusterau newydd a gwell i'r gymuned. Mae'r broses adfywio yn amlwg heb ei gorffen a bydd angen iddi barhau am sawl degawd. Yr angen sylfaenol yw rhoi hwb i gyflogaeth leol.

Mae'r anghenion a'r cyfleoedd allweddol ar gyfer buddsoddi cyfalaf yn cynnwys: angorfa aml-ddefnydd/llong bleser, gwaith ar seilwaith yr harbwr, ac ailddatblygu a gwneud defnydd addas o adeiladau mawr gwag a safleoedd ysgolion sydd wedi cau.

Ardal Adfywio â Blaenoriaeth: Abergele a Phensarn

Caiff Abergele/Pensarn sydd â phoblogaeth o 10,700 ei adnabod gan Gynllun Datblygu Lleol Conwy 2007-22 fel ardal dwf allweddol yng ngogledd ddwyrain y Sir lle mae mwy na 800 o unedau tai wedi cael eu dynodi yn ardaloedd de-ddwyrainiol a gorllewinol y dref. Fodd bynnag, mae ardal yr anheddiad yn cynnwys yr LSOA mwyaf difreintiedig yn sir Conwy ym Mhensarn, lle mae lefelau uchel o amddifadedd incwm, tai, cyflogaeth a chyrhaeddiad addysgol.

Mae bywiogrwydd cyffredinol ymddangosol y gymuned yn cyferbynnu'n llwyr â'r materion sydd ym Mhensarn ac yng nghanol y dref sydd bellach â chyfradd gwacter o 17% yn dilyn cau'r banc olaf yna. Mae'r dref dan fygythiad gan ganolfannau cryfach sy'n cystadlu â hi o fewn y rhanbarth, ac er bod ei hagosrwydd i'r A55 yn ymddangos yn fanteisiol, mae bod ar gyffordd gwahanol lwybrau'n golygu fod hynny'n peri problemau gyda seilwaith y dref, yn enwedig traffig a thagfeydd sy'n effeithio ar ba mor ddeniadol yw'r dref a pha mor apelgar ydyw i fuddsoddwyr. Mae'r angen am wasanaethau hygyrch ac integredig yn fater allweddol gan fod mwy na thraean o'r aelwydydd mewn oedran hawlio pensiwn ac mae gan bron i chwarter yr aelwydydd yn ward Pentre Mawr y nifer fwyaf o blant dibynnol.

O ganlyniad i'r materion hyn yn 2016 datblygwyd Cynllun Creu Lleoedd i'r gymuned i ymateb i dwf y dyfodol a chyflawni newid sy'n gweithio tuag at gyrraedd ei nodau amgylcheddol, economaidd a chymdeithasol. Mae'r Cynllun hefyd yn cydnabod asedau ac anghenion y gymuned leol fel ysbrydoliaeth i greu lleoedd da, gweithredol sy'n hyrwyddo iechyd, hapusrwydd a llesiant pobl.

Mae'r Cynllun Creu Lleoedd bellach wedi'i fabwysiadu ac ar waith i osod cyfeiriad strategol gyda gweledigaeth sy'n seiliedig ar "*Rhwng y môr a'r mynyddoedd, mae gan gymuned canol tref Abergele galon ac mae'n gofiadwy am yr amrywiaeth o weithgareddau a gynhelir yma yn ogystal â bod yn ganolfan i grwydro'r ardal.*" Mae cynllun gweithredu 15 mlynedd i gefnogi'r Cynllun gyda nifer o "Syniadau Mawr" ac "Enillion Sydyn" sy'n cynnwys canolfan gymunedol, lleoliad

celfyddydau a diwylliant, llwybrau iechyd egnïol, cefnogaeth fentergarwch leol, gwelliannau i'r seilwaith, ardal tai Pensarn a phromenâd Pensarn.

Mae'r trefniadau llywodraethu a rheoli hefyd wedi'u sefydlu ac mae'r Bwrdd Rhaglen Cynllun Creu Lleoedd nawr yn rhoi cyfarwyddyd ar sut i weithredu mewn gwahanol feysydd thematig megis tai, iechyd a llesiant, mynediad a seilwaith, busnes, twristiaeth a swyddi a diwylliant a threftadaeth o fewn fforwm cymunedol sy'n cynrychioli barn ehangach sefydliadau a phreswylwyr lleol. Felly mae'r seilwaith yn ei le'n barod yn Abergele a Phensarn i allu ymateb i gyfleoedd strategol megis y rhaglen Targedu Buddsoddiad Adfywio.

Blaenoriaethau Thematig

Blaenoriaeth Thematig 1 - Tai

1.1 Rhaglen Tai Eiddo Gwag

Mae'r angen am raglen benodol i roi sylw i'r heriau a'r cyfleoedd a gyfyd yn sgil adeiladau gwag wedi cael ei adnabod yng ngogledd Cymru, lle amcangyfrifir bod yna 6,000 o eiddo sy'n wag am yr hirdymor. Mae'r angen i leihau nifer y tai gwag yn un o amcanion polisi tai allweddol Llywodraeth Cymru.

Mae tai a fflatiau gwag yn cynrychioli adnodd sy'n cael ei wastraffu a chyfle i gynyddu cyflenwad tai mewn cyfnod o ddiffyg tai sylweddol. Byddai cyfuniad o fenthyciadau ad-daladwy, grantiau, ymgysylltu'n rhagweithiol gyda pherchnogion yr eiddo yn ogystal â gwaith gorfodi gan yr Awdurdodau Lleol mewn achosion priodol yn galluogi i fwy o eiddo gwag ddod yn ôl i ddefnydd. Mae cau cyfleusterau megis capeli, llysoedd a banciau yn cael effaith andwyol ar sawl tref fechan yn y rhanbarth, ac mae'r adeiladau hyn yn aml yn addas i gael eu trosi er defnydd preswyl, busnes neu gymunedol, neu fel canolfannau aml ddefnydd. Yn aml, mae adeiladau megis eglwysi'n heriol ac yn ddrud i'w hailwampio (e.e. oherwydd eu bod yn rhestredig) ac, heb arian neu gefnogaeth gyhoeddus, mae posib iddynt fod yn segur am flynyddoedd. Yn yr un modd â thai gwag, bydd angen cefnogaeth ar ffurf cyfuniad o grantiau a benthyciadau ad-daladwy, yn ogystal â mesurau eraill, megis mesurau gorfodi priodol.

Bydd unrhyw fuddsoddiad dan y thema hon yn cael ei flaenoriaethu yn y trefi mwyaf difreintiedig, neu'r rhai hynny lle mae nifer a math yr adeiladau gwag yn achosi problemau penodol, ond bydd hefyd yn helpu i ymdrin ag anghenion a chyfleoedd penodol mewn aneddiadau eraill lle gellir gwneud achos ddigon cryf.

Yn y rhan fwyaf o achosion, mae perchnogion eiddo gwag yn gorfod talu'r Dreth Gyngor ar ôl i'r eiddo fod yn wag am chwe mis neu fwy, nid yw eiddo gwag yn gwneud unrhyw gyfraniad cadarnhaol arall i'r ardal y maent wedi'u lleoli, ac fe allant hefyd helpu i wneud ardal edrych fel pe bai wedi cael ei hesgeuluso. Gall eiddo gwag hefyd gael effaith negyddol ar werth eiddo cyfagos a'u gwneud yn llai deniadol i brynwyr arfaethedig.

Mae cynllun benthyciadau di-log Llywodraeth Cymru wedi gwneud cyfraniad positif i ddod ag eiddo gwag yn ôl i ddefnydd, ond mae nifer yr eiddo sy'n elwa o'r cynllun yn parhau i fod yn ganran fechan o gyfanswm nifer yr eiddo gwag.

Mae'r Gofrestr Tai Cymdeithasol a'r Farchnad Tai Lleol ar gyfer pob sir yng ngogledd Cymru yn dangos beth yw graddau'r angen ar hyn o bryd, ac mae'n amlwg yn rhesymegol y dylai rhan helaeth o'r angen hwn gael ei ddiwallu o'r stoc sy'n bodoli eisoes wrth ddod ag eiddo gwag yn ôl i ddefnydd.

Byddai targedu grantiau'n briodol yn galluogi:

- i brynwyr tro cyntaf i brynu eiddo gwag fyddai wedi bod y tu hwnt i'w cyrraedd fel arall (oherwydd taliadau morgais neu ddiffyg ecwiti), a bydd hefyd yn cyfrannu at wella cyflwr stoc tai'r sector preifat.
- Awdurdodau i dargedu tai gwag sy'n achosi problemau lle nad oes neb wedi derbyn cynigion i fenthycia arian, neu lle mae amgylchiadau'r perchnogion yn golygu nad ydynt yn gymwys i dderbyn cymorth gan y cynllun
- Y potensial i greu gwaith i gontractwyr lleol gyda budd pellach i'r gadwyn gyflenwi leol

Byddai'n rhaid cael proses asesu i gefnogi Cynllun Eiddo Gwag, i alluogi amrywio lefelau'r grant o eiddo i eiddo, i sicrhau y gellir cynnwys cymaint o eiddo â phosib, a bydd cyfraniadau gan berchnogion yr eiddo neu o ffynonellau ariannu eraill yn talu am weddill y costau.

Mae deddfwriaeth ddiweddar y Llywodraeth ganolog wedi cyfrannu at wneud y sector rhentu preifat yn anos i gael mynediad iddi i aelwydydd incwm isel. Gellir cysylltu'r grantiau i'r hawliau enwebu i gynorthwyo i ddiwallu anghenion tai cymdeithasol.

Mae cynigion y flwyddyn gyntaf yn canolbwyntio ar gynllun ar y cyd ar gyfer Ardal Teithio i Waith Bangor a Chaerdybi, yn gysylltiedig ag effeithiau Diwygio Lles, materion llety myfyrwyr Prifysgol Bangor, ac effeithiau posib Wylfa Newydd ar y farchnad dai leol.

Blaenoriaeth Thematig 1 - Tai

1.2 Adfywio Tai

Nod unrhyw weithredu o fewn rhaglen o brosiectau adnewyddu tai yw **cefnogi rhaglenni adfywio ehangach** drwy **gynyddu hyder buddsoddwyr** ac **amddiffyn buddsoddiadau sy'n bodoli eisoes** wrth weithio i wella'r pocedi o dai o ansawdd gwael ac amddifadedd, sydd dal yn bodoli mewn aneddleoedd yng ngogledd Cymru.

Roedd rhaglen Ardal Adnewyddu Llywodraeth Cymru a oedd yn weithredol am sawl blwyddyn hyd at fis Mawrth 2017 yn llwyddiannus iawn. Fodd bynnag, ceir pocedi o eiddo gwag ac eiddo o ansawdd gwael o hyd mewn aneddleoedd allweddol, ac ar y cyrion iddynt, na chafodd sylw dan y rhaglen waith hon.

Mae cydnabyddiaeth gyffredinol fod tai o ansawdd gwael yn gallu effeithio'n andwyol ar iechyd y bobl sy'n byw ynddynt, ac yn fwy cyffredinol ar ansawdd bywyd mewn ardal. Er mai perchnogion tai sy'n bennaf gyfrifol am gynnal a chadw eu heiddo eu hunain, cydnabyddir weithiau nad oes gan rai perchnogion, yn enwedig pobl oedrannus a phobl fregus, yr adnoddau sydd eu hangen i gadw eu cartrefi mewn cyflwr da. Mae gan Awdurdodau Lleol ddyletswydd i adolygu ac ymdrin â safonau tai yn eu hardal ac mae ganddynt rôl bwysig i'w chwarae wrth helpu perchnogion tai i gyflawni'r cyfrifoldeb hwn.

Bu i Orchymyn Diwygio Rheoleiddio (Cefnogaeth Tai) (Cymru a Lloegr) 2002 (RRO), a ddaeth i rym ar 18 Gorffennaf 2002, ddiddymu a disodli Rhan I, Deddf Grantiau Tai, Adeiladu ac Adfywio 1996. Mae'r RRO yn galluogi i Awdurdodau Lleol yng Nghymru a Lloegr gynnig mesurau i helpu preswylwyr i atgyweirio, addasu a gwella eu tai, i dargedu adnoddau yn unol â blaenoriaethau lleol ac i osod amodau a meini prawf a chyfyngiadau ariannol cymhwys sy'n rhaid eu bodloni er mwyn ystyried rhoi cymorth ariannol.

Mae felly'n gyfle i gyfrannu mwy at strategaethau cyffredinol y Llywodraeth sy'n ceisio trechu tlodi ac eithrio cymdeithasol, anghydraddoldebau iechyd a dirywiad cymdogaethau. Yn unol â

thelerau Diwygio Rheoleiddio, rhaid i Gyngorau sicrhau bod eu polisiau tai yn cyd-fynd ag amcanion strategol cenedlaethol ehangach.

Mae amcanion allweddol y cynnig Adnewyddu Tai yn cynnwys:

- Gwella ansawdd bywyd preswylwyr wrth dargedu cartrefi sydd yn y cyflwr gwaethaf
- Cefnogi parhad marchnad dai fforddiadwy ochr yn ochr â chynnig dewis llawn o dai
- Atgyweirio eiddo adfeiliedig a datblygu eiddo yn eu lle drwy ddefnyddio camau gorfodi a phryniant gorfodol yn ôl yr angen
- Dod â safleoedd segur neu adfeiliedig yn ôl i ddefnydd
Gwella'r amgylchedd drwy gael mwy o ofod gwyrdd yn y cyffiniau

Ceir tystiolaeth i brofi fod defnyddio rhaglenni Adnewyddu Tai ar sail Ardal yn fodd effeithiol o adnewyddu ardaloedd o dai o ansawdd gwael ac o ddiogelu cymunedau. Gellir cyflawni nifer o gynlluniau sy'n cynnwys darparu cymorth grant ar ffurf cynlluniau atgyweirio grŵp, grantiau trosi, grantiau masnachol a mesurau effeithlonrwydd ynni sy'n gysylltiedig â chyllid gan ddarparwyr ynni. Yn ogystal, gellir cyflawni peth gwaith gwella amgylcheddol o fewn yr ardaloedd i gynnwys sefydlu ardaloedd tirlunio sy'n gofyn am ychydig o waith cynnal a chadw, gwell mynediad i feysydd parcio cymunedol, llwybrau mynediad cyffredin a waliau terfyn.

Gall y cynlluniau hyn gynnig modd o bwysu am fwy o arian ar gyfer mesurau effeithlonrwydd ynni a chyfraniadau gan y sector preifat.

Gall y gwaith sy'n cael ei gwblhau gynnwys gwelliannau i rannau allanol adeiladau sy'n cynnwys yr elfennau a ganlyn:

- toeau
- simneiau
- ffenestri a drysau
- waliau allanol
- gwteri
- gwaith pwyntio a rendro

Mae'r angen am gynllun adnewyddu Tai o fewn Ardaloedd Adfywio â Blaenoriaeth wedi cael ei adnabod fel angen yng ngogledd Cymru gan ganolbwyntio ar Fywyd Canol Tref gan gynnwys HARPS/LOTS.

Mae'r flaenoriaeth thematig hon yn ymateb i'r angen am dai sydd wedi'i nodi yn y rhanbarth a hefyd yn rhoi diben i beth o'r gofod gwag uwchben eiddo manwerthu mewn canol trefi nad oes eu hangen mwyach.

Mae darparu amrediad o lety addas mewn canol trefi ac wrth eu hymyl hefyd yn fodd o gefnogi dyheadau adfywio'r rhanbarth ar gyfer rhai ardaloedd drwy ddenu cymysgedd mwy amrywiol o

bobl i fyw yng nghanol y dref fydd yn cynyddu'r nifer o bobl sy'n cerdded drwy'r ardal ac yn cynyddu'r gwariant o fewn yr economi leol.

Mae'r math o gynlluniau yn cynnwys:

Trosi - Cartrefi Uwchben Eiddo Manwerthu (HARPS) - Cymorth ariannol tuag at gostau trosi gofod sy'n cael ei danddefnyddio mewn eiddo masnachol ar gyfer defnydd preswyl, o fewn canol tref neu bentref ac unrhyw gynllun strategol arall a benderfynir gan y Cyngor.

Grant Masnachol - Galluogi i eiddo masnachol sy'n bresennol gyda thai domestig gael eu gwella i safon atgyweirio grŵp.

Cynllun Benthyciadau - Ar hyn o bryd, mae Cyngor Bwrdeistref Sirol Wrecsam yn derbyn arian gan Lywodraeth Cymru i gefnogi gwelliannau i gartrefi sector preifat ac i ddod ag eiddo gwag yn ôl i ddefnydd, drwy gynnig benthyciadau. Diben y benthyciadau yw cynnig model cynaliadwy a hirdymor i godi safon llety preswyl o fewn y sir.

Mae'r cynlluniau hyn, yn ddibynnol ar fod ar gael ac ar fod yn gymwys, yn gweithredu law yn llaw â chynlluniau eraill megis yr Ardal Adnewyddu, Menter Treftadaeth Treflun ac Effeithlonrwydd Ynni (ECO a Nest) i sicrhau bod eiddo'n cael y budd mwyaf o'r buddsoddiad ychwanegol hwn yn y stoc tai. Mae natur a chynnwys y benthyciadau'n amrywio'n unol â'r cynllun ac mae rhai'n cynnwys ardaloedd penodol tra bod eraill ar gael ym mhob man yn y Sir.

Tai Gwag yn Gartrefi - datblygwyd y cynllun benthyciadau i fynd i'r afael ag eiddo gwag hirdymor yng Nghymru.

Benthyciadau Gwelliannau Sector Preifat - Cynllun benthyciadau i adnewyddu tŷ i safon resymol, heb unrhyw beryglon difrifol (fan leiaf).

Houseproud - Os nad oes unrhyw ffynonellau ariannu allanol ar gael i berchnogion tai, mae'r cynllun hwn sy'n cael ei redeg gan y Cyngor yn sicrhau y gellir cynnal unrhyw welliannau, gwaith atgyweirio ac addasiadau ar eiddo i gael tawelwch meddwl. Mae Houseproud yn cynnig ffordd ddiogel a hawdd i gael gwaith hanfodol wedi'i gwblhau i safon broffesiynol a gyda chyn lleied o ffws â phosib, gyda'r bwriad o helpu preswylwyr i fyw'n ddiogel ac yn annibynnol yn eu cartrefi eu hunain wrth dalu am y gwaith yn uniongyrchol eu hunain.

Byddai ardaloedd blaenoriaeth ar gyfer Blwyddyn Gyntaf y Rhaglen Targedu Arian Adfywio yn cynnwys De Orllewin Wrecsam, ardal Gogledd Canol Bae Colwyn a Chanol Tref y Rhyl gyda'r potensial i wella oddeutu 130 eiddo mewn cyfnod 12 mis.

Byddai gwaith datblygu pellach yn cael ei gynnal yn ystod y flwyddyn gyntaf i ddatblygu cynlluniau eraill ar gyfer yr ail a'r drydedd flwyddyn fydd yn cynnwys prosiectau yn Sir y Fflint, Wrecsam, Conwy a Sir Ddinbych.

Blaenoriaeth Thematig 2 - Adeiladau Pwysig

Cefndir

Mae canol trefi llai yn y DU yn wynebu amodau economaidd heriol sy'n bygwth eu bywiogrwydd a'u hyfywedd. Mae newidiadau ym mhatrwm ymddygiad cwsmeriaid yn effeithio ar rai o'u swyddogaethau traddodiadol, yn enwedig darpariaeth manwerthu a gwasanaethu. Mae graddfa manwerthu ar y stryd fawr wedi lleihau dros amser wrth i gwsmeriaid ddibynnu mwy ar nifer lai o ganolfannau manwerthu mwy ac wrth i ddylanwad manwerthu ar-lein dyfu. Mae gwasanaethau traddodiadol y stryd fawr, megis bancio, hefyd wedi diflannu o sawl tref wrth i gwsmeriaid ddibynnu mwy a mwy ar ddulliau eraill megis dros y ffôn ac ar-lein.

Mae ffurf adeiledig canol trefi'n adlewyrchu patrwm traddodiadol eu defnydd ac mae'n aml yn anodd ac yn ddrud i'w addasu i ddibenion newydd. Gall colli swyddogaethau manwerthu a gwasanaethau arwain at gyloch dieflig o gyfraddau gwacter uwch, llai o fuddsoddi i gynnal a chadw adeiladau, amgylchedd llai deniadol yng nghanol y dref, llai o bobl yn cerdded drwy ganol y dref ac amodau masnachu gwaeth i'r busnesau hynny sy'n dal yna.

Mae'n hanfodol bwysig felly i'r sector cyhoeddus ymyrryd i gefnogi bywiogrwydd a hyfywedd canol trefi. Er bod eu swyddogaethau'n newid, maent yn parhau i fod yn ganolfannau pwysig i gyflogaeth, mynediad i wasanaethau a rhyngweithio cymdeithasol ac maent yn chwarae rhan bwysig iawn ar gyfer y bobl sydd fwyaf bregus yn ein cymdeithas.

Diben y flaenoriaeth

Bydd y gwaith a gyflawnir dan y flaenoriaeth hon yn galluogi i'r sector cyhoeddus ymyrryd pan ddaw adeiladau allweddol mewn canol trefi'n wag neu pan fydd eu trosi i swyddogaeth arall yn diogelu eu hyfywedd yn yr hirdymor. Bydd y flaenoriaeth yn cefnogi targedu i brynu a/neu adnewyddu'n ofalus adeiladau pwysig mewn canol trefi; adeiladau sy'n bwysig oherwydd eu treftadaeth, eu proffil, eu lleoliad neu eu maint.

Manteision y flaenoriaeth

Wrth ddiogelu adeiladau pwysig, bydd y gwaith a gyflawnir dan y flaenoriaeth hon yn:

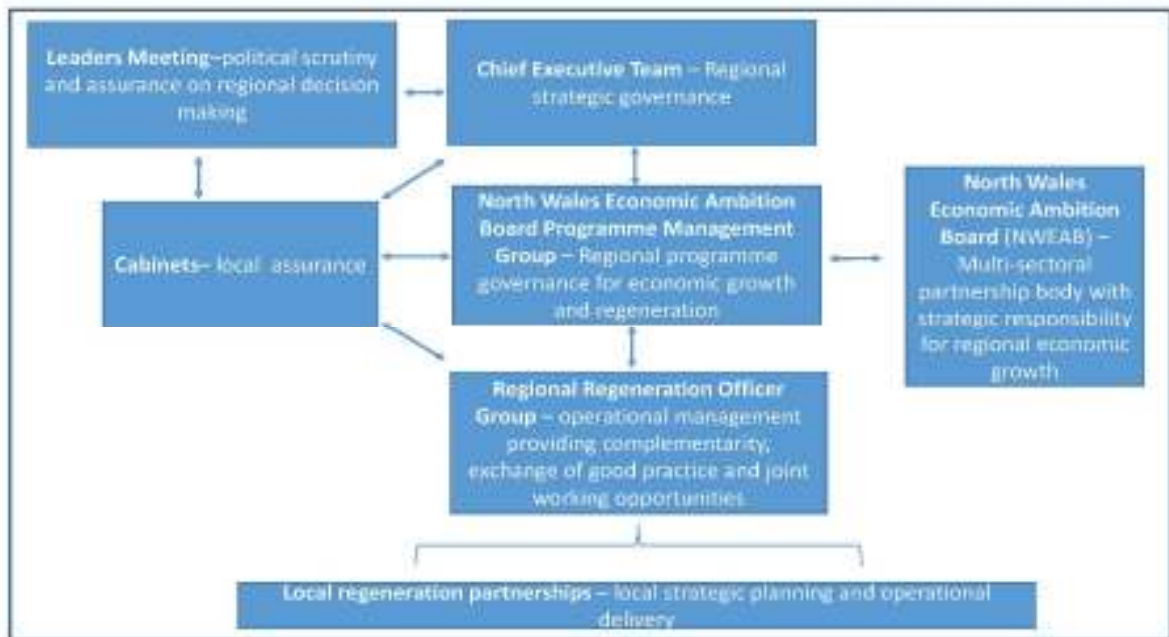
- helpu i adfer hyder mewn canol trefi;
- cyfrannu i dorri ar y patrwm o ddirywiad mewn canol trefi;
- diogelu asedau treftadaeth pwysig;
- creu cyfleoedd cyflogaeth.

Cydnabyddir fod angen gweithio'n rhanbarthol i ddatblygu dull strategol i ymateb i'r mater hwn. Rhagwelir y bydd gofyn am ychydig o gefnogaeth gan y Rhaglen Targedu Buddsoddiad Adfywio i gefnogi datblygu cynllun cydlynol fydd yn sail i geisiadau prosiect y dyfodol yn ail a thrydedd flwyddyn y cynllun.

TREFNIADAU LLYWODRAETHU

Gweler Trefniadau Llywodraethu ar gyfer Cynllun Adfywio Gogledd Cymru yn Nhabl 2 isod:

Tabl 2: Strwythur Llywodraethu ar gyfer Cynllun Adfywio Gogledd Cymru



Mae **Grŵp Swyddogion Adfywio Rhanbarthol** wedi'i sefydlu gyda chynrychiolwyr o bob un o'r chwe Awdurdod Lleol sydd ag arbenigedd mewn Adfywio, a chaiff ei gadeirio gan aelod o Grŵp Rheoli Rhaglen Bwrdd Uchelgais Economaidd Gogledd Cymru (PMG). Mae'r grŵp hwn yn gyfrifol am:

- Gytuno ar drefniadau gweithredol i gyflwyno'r cynllun Adfywio Rhanbarthol ac unrhyw brosiectau thematig
- Monitro cynnydd prosiectau thematig ac ardal yn erbyn targedau ariannol ac allbwn o unrhyw ffrydiau ariannu rhanbarthol perthnasol, a chynnig camau adferol fel y bo'n briodol
- Datblygu cynigion i'w blaenoriaethu ar gyfer unrhyw ariannu yn y dyfodol.

Mae'r grŵp hwn yn adrodd ar gynnydd i PMG Bwrdd Uchelgais Economaidd Gogledd Cymru yn rheolaidd.

Mae gan **Grŵp Rheoli Rhaglen Bwrdd Uchelgais Economaidd Gogledd Cymru** (PMG) Uwch Swyddogion o bob un o'r chwe Awdurdod Lleol gyda'r cylch gwaith ar gyfer Adfywio a Thwf Economaidd, a chaiff ei gadeirio gan aelod o Dîm y Prif Weithredwyr (CET). Mae'r grŵp hwn yn gyfrifol am:

- Ddatblygiad a chyflwyniad strategol Cais Cynllun Twf ar gyfer Gogledd Cymru
- Rheoli a monitro strategol y Cynllun Adfywio Rhanbarthol ac unrhyw becynnau ariannu rhanbarthol perthnasol
- Ategu argymhellion am gynigion prosiectau ar gyfer cyllid adfywio i'r dyfodol yn unol â'r Cynllun Adfywio Rhanbarthol.
- Mae'r grŵp hwn yn adrodd ar gynnydd i'w grwpiau Cabinet perthnasol, Tîm y Prif Weithredwyr, grŵp yr Arweinydd a'r Bwrdd Uchelgais Economaidd Gogledd Cymru amlasiantaethol yn rheolaidd.

Mae'r partneriaethau adfywio lleol a'r trefniadau rheoli yn tynnu partneriaid o amryw sefydliadau, gyda rhai o fewn strwythurau llywodraethu ac eraill o fewn datblygiad prosiect unigol i sicrhau y gwneir y mwyaf o sgiliau, arbenigedd ac adnoddau i ddarparu'r datrysiad gorau ar gyfer pob ardal leol.

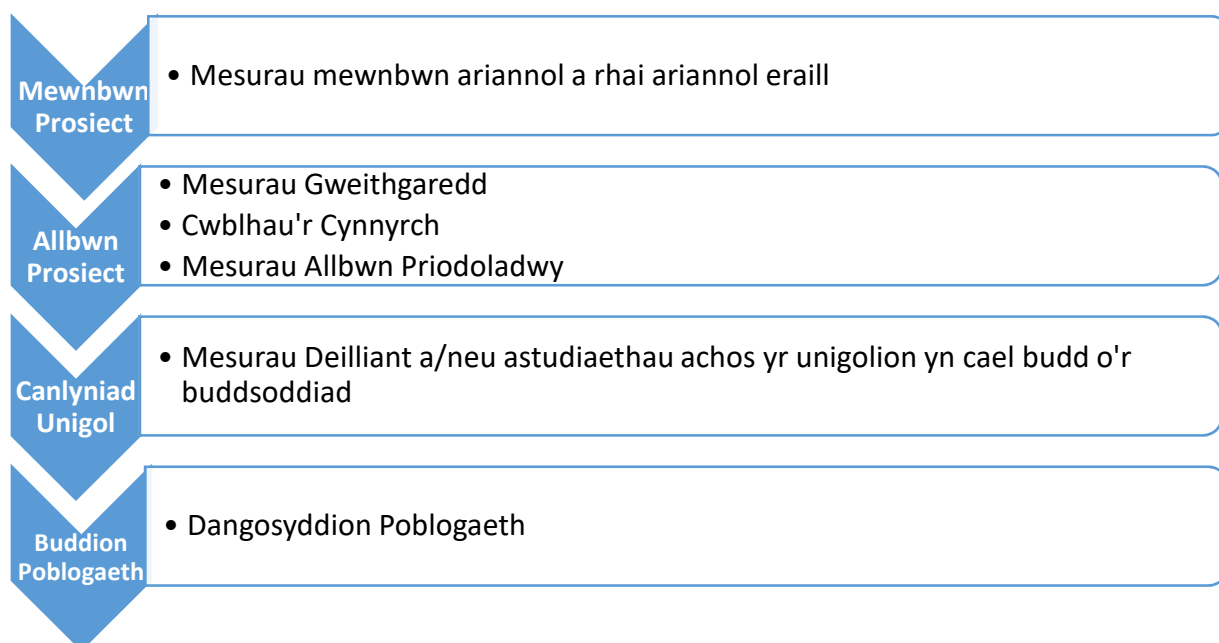
MONITRO

Mae Cynllun Adfywio Gogledd Cymru yn gosod blaenoriaethau a dyheadau i'r rhanbarth hyd nes 2035. Bydd llwyddiant y cynllun yn dibynnu ar gyflwyniad ymyraethau adfywio ymysg y blaenoriaethau economaidd cenedlaethol ehangach a'r cyd-destun byd-eang.

Bydd Grŵp Swyddogion Adfywio Rhanbarthol Gogledd Cymru yn cyfarfod yn rheolaidd ac yn ymgymryd â'r swyddogaeth fonitro i sicrhau bod:

- Blaenoriaethau o fewn y Cynllun Adfywio Rhanbarthol yn gyfredol ac yn ystyried datblygiadau rhanbarthol a lleol
- Ceisiadau am gyfleoedd ariannu rhanbarthol yn cael eu blaenoriaethu yn unol â'r blaenoriaethau a osodir o fewn y cynllun Adfywio Rhanbarthol
- Prosiectau a wahoddwyd i fynd ymlaen am gyfleoedd ariannu rhanbarthol yn cael eu datblygu yn unol â phroffiliau allbwn ac ariannol a gytunwyd, a bod amserlenni a champau adferol yn cael eu cytuno os na fydd y ceisiadau yn debygol o gwrdd â disgwyliadau arianwyr er mwyn diogelu'r arian ar gyfer y rhanbarth
- Prosiectau a gymeradwywyd o fewn unrhyw raglenni ariannu rhanbarthol yn cael eu cyflwyno yn unol â'r proffiliau allbwn ac ariannol, a lle mae problemau, sicrhau bod camau yn cael eu cymryd i gefnogi'r prosiect neu, lle bo'n briodol, i ddiogelu'r arian
- Cyfleoedd i uchafu effeithlonrwydd drwy gydweithio yn cael eu hadnabod.

Model Gwerthuso



Mae fframwaith werthuso wedi cael ei datblygu yn defnyddio canllawiau Llyfr Magenta Trysorlys Ei Mawrhydi. Ar lefel prosiect, bydd mewnbwn ariannol yn cael ei fesur ynghyd â mesurau gweithgarwch, a bydd yr allbynnau hynny yn cael eu priodoli'n uniongyrchol i'r prosiect.

Bydd dwy lefel arall yn cael eu harchwilio o safbwynt y rhaglen. Caiff astudiaethau achos eu casglu o'r trafodaethau gyda'r aelodau hynny yn y gymuned sydd wedi cael budd o'r buddsoddiadau a'r

gweithgareddau adfywio. Bydd y rhain yn ffurfio 'stori ddynol' ehangach i gwblhau'r dadansoddiad ystadegol.

Yn olaf, ystyrir y gweithgareddau adfywio hyn yn rhan allweddol o strategaeth economaidd ehangach y rhanbarth. Bydd felly'n bwysig i osod gwaelodlin ac olrhain cyfres o ddangosyddion lefel poblogaeth. Mae gan y dangosyddion lefel poblogaeth hyn ddau bwrpas. Maent yn cynrychioli'r buddion y rhagwelir i'r gweithgareddau adfywio hyn eu creu. Mae'r gwaelodlinau cyfredol yn cynrychioli'r dystiolaeth am yr angen ar yr hyn y mae cynllun y prosiect yn seiliedig. Mae'r wybodaeth waelodlin wedi'i chynnwys yn Atodiad 2.

Dangosyddion Poblogaeth

Ar gyfer pob un o'n hardaloedd â blaenoriaeth, byddwn yn adrodd ar y data a ganlyn bob blwyddyn:

1. Incwm Aelwyd
 - a. Yn y dref
 - b. Mewn ardal ddifreintiedig
2. Niferoedd Cyflogaeth (yn y dref)
3. Nifer y Busnesau (yn y dref)
4. Dangosydd Incwm WIMD (mewn ardal ddifreintiedig)
5. Dangosydd Cyflogaeth WIMD (mewn ardal ddifreintiedig)

Bydd prosiectau adfywio unigol yn sefydlu allbynnau a thargedau perthnasol a fydd yn cael eu monitro a'u hadrodd arnynt ar lefel bwrdd prosiect unigol.

Rheolir y cyfathrebu ar lefel ranbarthol gyda datblygiad strategaeth gyfathrebu ar lefel rhaglen, ac yna fel rhan annatod o bob prosiect.

Bydd yr holl weithgareddau cyfathrebu yn unol â'r disgwyliadau a osodwyd yn Safonau'r Gymraeg.

Bydd y Strategaeth Gyfathrebu yn adnabod prif nodau, amcanion ac allbynnau mesuradwy cyfathrebu ynghyd â'r prif negeseuon i'w cyfathrebu.

Bydd prif negeseuon yn cael eu datblygu i sicrhau bod prif rhanddeiliaid a chymunedau ar draws y rhanbarth yn deall:

- Bod y chwe Awdurdod Lleol yng Ngogledd Cymru yn gweithio gyda'i gilydd er pennaf les y rhanbarth
- Bydd adnoddau'n cael eu defnyddio'n ystyriol er mwyn cael yr effaith fwyaf
- Bydd methiant i fynd i'r afael â'r heriau yn ein cymunedau mwyaf difreintiedig yn cael effaith ar wasanaethau ar draws y rhanbarth (gan gynnwys y galw ar wasanaethau iechyd a'r heddlu)
- Mae gan Ogledd Cymru nifer o gryfderau a chyfleoedd ac mae'n lle da i fyw, gweithio ac ymweld
- Mae Gogledd Cymru yn lle da i fuddsoddi
- Bod hwn yn ymrwymiad tymor-hir.

Bydd cefnogaeth gan Lywodraeth Cymru ac arianwyr eraill yn cael eu cyfathrebu ar lefel ranbarthol a lefel prosiect.

Gwneir dadansoddiad rhanddeiliaid i hysbysu'r datblygiad o strategaeth ymgysylltu ar gyfer y Strategaeth Adfywio. Bydd hyn yn adnabod negeseuon cyfathrebu ac ymgysylltu ar gyfer rhanddeiliaid allweddol fydd yn cynnwys:

- Llywodraeth Cymru
- AC/AS
- Aelodau lleol / aelodau Cabinet
- Byrddau Gwasanaethau Cyhoeddus yn ymgorffori iechyd, gwasanaethau brys ac addysg
- Cymunedau
- Busnesau Presennol
- Buddsoddwyr

Atodiadau

Atodiad 1 - Cynigion Newydd

Bwriedir adolygu a diweddarau'r adran hon o'r ddogfen yn gyson pan fo cyfleoedd yn codi a phan fo'r Cynllun yn symud yn ei flaen, a bydd yn gosod y rhesymeg a'r manylion ar gyfer cynigion prosiect i bob cyfle ariannu.

Bydd cynigion yn cael eu llunio o'r rheini a adnabuwyd o fewn y Cynllun Adfywio Rhanbarthol, a byddant yn cael eu blaenoriaethu ar sail perthnasedd ac addasrwydd i feini prawf bob cyfle ariannu.

Cyfleoedd Ariannu Cyfredol

1.1 Rhaglen Targedu Buddsoddiad Adfywio Llywodraeth Cymru - 2018-21

CYNIGION NEWYDD - RHAGLEN TARGEDU BUDDSODDIAD ADFYWIO LLYWODRAETH CYMRU (2018-21)

Mae'r rhaglen Menter Targed Adfywio (TRI) yn rhaglen newydd gan Lywodraeth Cymru (LIC) sy'n buddsoddi mewn adfywio, a bydd yn dechrau yn 2018.

Mae'r adran hon yn berthnasol yn benodol i flaenoriaethau a phrosiectau a all fod wedi'u cefnogi drwy'r rhaglen ariannu hon. Gosodir y cyd-destun adfywio ehangach ar gyfer y prosiectau hyn yn y Cynllun Adfywio Rhanbarthol.

Bwriedir adolygu ac addasu'r adran hon yn gyson fel bydd cynigion yn esblygu, fel bydd ceisiadau prosiect yn cael eu datblygu a'u cymeradwyo, ac fel bydd dyheadau fwy hirdymor yn mynd yn fwy diffiniedig. Mae'r dull rhanbarthol hwn i ymgeisio am Fuddsoddiad Adfywio Llywodraeth Cymru hefyd yn newydd, a rhagwelir bod y prosesau a'r dull yn cael eu hadolygu a'u mireinio fel bydd y bartneriaeth ranbarthol yn aeddfedu.

Mae Llywodraeth Cymru yn edrych i gefnogi prosiectau sy'n hyrwyddo adfywio economaidd - creu swyddi, gwella sgiliau a chyflogadwyedd, a chreu'r amgylchedd cywir i fusnesau dyfu a ffynnu - gan ganolbwyntio ar yr unigolion a'r ardaloedd mwyaf anghenus i sicrhau bod ffyniant yn cael ei ledaenu i bob rhan o Gymru.

Nod y rhaglen Targed Buddsoddiad Adfywio yw hwyluso a chefnogi datblygiad cynigion buddsoddi adfywio sy'n arwyddocaol i'r rhanbarth mewn Ardaloedd Adfywio wedi'u diffinio sydd wedi'u dynodi ar sail data economaidd-gymdeithasol.

Mae dyraniad grant tybiannol o £22 miliwn dros y cyfnod tair blynedd 2018-2021 ar gyfer prosiectau Targed Adfywio. Mae Cynllun Adfywio Gogledd Cymru yn rhoi blaenoriaeth strategol i'r prosiectau o'r rhanbarth.

Ardaloedd Adfywio â Blaenoriaeth ar gyfer 2018-2021

Mae 12 ardal anheddiad wedi'u hadnabod fel blaenoriaethau adfywio o fewn Cynllun Adfywio Gogledd Cymru. Detholwyd y rhain ar sail tystiolaeth bod lefelau uchel o amddifadedd lluosog crynodedig fel y'i mesurwyd yn y Mynegai Amddifadedd Lluosog Cymru (2014). Mae Tabl 3 isod yn rhoi rhagor o fanylion.

O'r rhain, mae'r pedair ardal fwyaf poblog wedi'u hadnabod fel Ardaloedd Adfywio â Blaenoriaeth ar gyfer 2018-2021 i bwrpasau buddsoddiad drwy'r rhaglen TRI. Mae'r rhain wedi'u nodi ym Map 2 isod.

Cydnabyddir nad oes digon o adnoddau ar gael drwy'r rhaglen TRI i gwblhau'r holl weithgareddau adfywio sy'n ofynnol ar draws y rhanbarth. Wrth dargedu'r pedair Ardal Adfywio â Blaenoriaeth yn ystod 2018-2021, mae potensial i gyrraedd 62% o'r bobl yng Ngogledd Cymru sy'n byw yn yr ardaloedd 10% mwyaf difreintiedig ar draws y rhanbarth. Bydd y blaenoriaethu hyn yn uchafu budd yr adnoddau cyfyngedig ac yn darparu'r effaith fwyaf.

Mae trafodaeth ynghylch yr ardaloedd blaenoriaeth hefyd wedi cydnabod y byddai buddsoddiad ar y cam hwn yn fuddiol ar gyfer pob tref, nid yn unig oherwydd y lefelau crynodedig o amddifadedd a

dystiwyd yn yr ardaloedd, ond hefyd oherwydd y buddion a fyddai'n dod gyda'r buddsoddiad i bob un o'r ardaloedd ar eu siwrne adfywio.

Bydd y Cynllun Adfywio Rhanbarthol yn darparu sail hyblyg i flaenoriaethu ymyraethau adfywio ar draws y rhanbarth. Bydd Ardaloedd Adfywio â Blaenoriaeth yn newid fel bo dyheadau adfywio yn cael eu gwireddu yn y pedair ardal flaenoriaeth gyntaf, a bydd y canolbwynt yna yn symud i'r trefi blaenoriaeth eraill. Fel y daw data wedi'i ddiweddarau ar gael, bydd hyn hefyd yn hysbysu blaenoriaethu i'r dyfodol.

Tabl 3: Y trefi mwyaf difreintiedig yng ngogledd Cymru yn ôl trefn poblogaeth, gyda phedwar wedi'u dewis fel Ardaloedd Adfywio â Blaenoriaeth i bwrpasau'r rhaglen TRI

1. Y Rhyl	7. Treffynnon
2. Tref Wrecsam	8. Shotton
3. Bangor	9. Llandudno
4. Bae Colwyn a Llysfaen	10. Dinbych
5. Caernarfon	11. Caergybi
6. Newbridge/Cefn a Phlas Madoc (pentrefi Wrecsam)	12. Abergele a Phensarn

Map 2: Map o'r Ardaloedd ar draws gogledd Cymru gyda'r angen uchaf am adfywio a'r Ardaloedd Adfywio â Blaenoriaeth ar gyfer 2018-2021



Rhaglen Targeddu Buddsoddiad Adfywio - Prosiectau Blaenoriaeth

Mae'r pedair Ardal Adfywio â Blaenoriaeth oll wedi adnabod anghenion adfywio arwyddocaol o

gwmpas adfywio canol y trefi.

Mae Adnewyddu Tai yn flaenoriaeth buddsoddiad adfywio rhanbarthol gyda gofynion penodol iawn yn dod i'r amlwg yng ngogledd orllewin Cymru o gwmpas yr orsaf bŵer arfaethedig newydd.

Mae'r chwe awdurdod lleol wedi adnabod her adfywio fwy diweddar ond arwyddocaol sy'n bygwth sefydlogrwydd economaidd trefi llai ar draws y rhanbarth. Mae busnesau allweddol yn cau mewn ardaloedd allweddol yn cael effaith sylweddol ar ffyniant y trefi hyn.

Cynigion Newydd a gymerwyd o'r Cynllun Adfywio Rhanbarthol sy'n berthnasol i feini prawf y Rhaglen TRI	
Cynigion Thematig	
Tai	Blynyddoedd
1.1 Rhaglen Eiddo Gwag yng ngogledd orllewin Cymru	
Mae'r angen am raglen benodol i fynd i'r afael â'r heriau a'r cyfleoedd a achosir gan adeiladau gwag wedi'u hamlygu fel angen yng ngogledd orllewin Cymru. Mae tai a fflatiau gwag yn cynrychioli adnodd gwastraffus a chyfle i ddarparu cartref. Byddai cyfuniad o fenthyciadau ad-daladwy a gwaith rhagweithiol gan swyddogion awdurdod lleol yn galluogi i nifer o eiddo gwag gael eu hailfeddiannu. Byddai'r thema hon yn gymorth i fynd i'r afael â'r broblem bod eiddo preswyl y rhentir yn breifat mewn cyflwr gwael, a byddai'n cefnogi prynwyr am y tro cyntaf i gymryd tai gwag sydd angen eu gwella.	Tymor byr - Bl 1 Tymor canolig 1-3
Tai	
1.2 Rhaglen Adnewyddu Tai - Gogledd Ddwyrain Cymru	
Gwella ansawdd cyflenwad tai gyda datblygiad cynllun gwella Eiddo Sector Preifat. Yn draddodiadol, gelwir y cynllun hwn yn Adnewyddu Tai.	Tymor byr - Bl 1 Tymor canolig 1-3
Cynnig Thematig - Adeiladau Pwysig	
Mae hyn yn cydnabod yr effaith ddinistriol y gall colli busnesau mawr mewn prif adeiladau mewn tref ei gael ar edrychiad a theimlad y ganolfan economaidd honno ac o ganlyniad, ffyniant yr ardal. Byddai'r cynnig hwn yn darparu cynllun Grant/Benthyciad i gynorthwyo trefi bychain i addasu adeiladau i amgylchiadau economaidd sy'n newid.	Tymor byr - Bl 1 Tymor canolig 1-3
Ardaloedd Adfywio â Blaenoriaeth - Adfywio Canol Trefi	
Y Rhyl	
Porth Canol Tref y Rhyl: Cynlluniau 1 a 2 - Adnewyddu lloeriau uchaf prif adeiladau y tu mewn a'r tu allan mewn mannau mynediad amlwg i Stryd Fawr y Rhyl er mwyn darparu llety preswyl o ansawdd sy'n angenrheidiol, darparu eiddo masnachol modern ar y llawr gwaelod a sbarduno buddsoddiad preifat pellach gerllaw. Mae'r prosiect hefyd yn cynnig bod un o'r unedau masnachol gwag hyn yn cael eu defnyddio i ddarparu llety fel canolfan 'entrepreneuraidd' a gefnogir gan amryw randdeiliad lleol a fyddai'n gwasanaethu fel llwyfan lansio ar gyfer busnesau entrepreneuraidd digidol bychain, gan anelu at gynyddu rhaglennu digidol a gweithgarwch entrepreneuraidd creadigol yn y Rhyl. Wrth ddarparu gwagle perthnasol a chefnogaeth amgylchynol, bydd y prosiect yn targedu	Tymor byr - Bl 1 Tymor canolig 1-3

potensial newydd yn yr ardal a chynyddu dyheadau / cyrhaeddiad pobl ifanc, gan eu cysylltu nhw i gyfleoedd busnes yn lleol a thu hwnt.	
<p>Ardal Adfywio Gorllewin Rhyl - Cam Olaf - Cwblhau cam olaf cyflwyniad Canllaw Cynllunio Atodol Adfywio Ardal Gorllewin Rhyl. Mae hwn yn bartneriaeth prosiect arloesol sy'n disodli tai o ansawdd gwael nad ydynt bellach yn cwrdd â'r gofynion tai cyfredol (nifer o Dai Amlfeddiannaeth) gyda thai fforddiadwy o ansawdd â deiliadaeth gymysg. Mae'r cam cyntaf wedi ail-fodelu ardal o dai ag ansawdd gwael i greu cymuned o ddeiliadaeth gymysg yn llwyddiannus. Mae'r prosiect hwn, mewn partneriaeth â Grŵp Tai Pennaf a Thrac Rasio Tir Prince, yn golygu ail-ddatblygu ac adnewyddu eiddo na aed i'r afael â hwy yn y camau cynharach a bydd yn cynyddu lefelau'r llety o ansawdd sy'n angenrheidiol i gefnogi byw yng nghanol y dref.</p>	Tymor canolig 1-3
<p>Byw mewn llety cyfoes a gwagleoedd manwerthu a rennir / arcêd fenter - Caffael ac adnewyddu prif adeiladau ar Stryd Fawr y Rhyl er mwyn darparu llety byw preswyl modern ar y lloriau uchaf a gwagle manwerthu a rennir ar y llawr gwaelod.</p> <p>Byddai'r elfen gwagle manwerthu a rennir yn galluogi i nifer o fanwerthwyr annibynnol bychain breswyllo mewn eiddo ar y stryd fawr fel carreg sarn i gymryd eiddo unigol yn y dyfodol. Byddai'r prosiect yn cefnogi manwerthwyr lleol ar-lein / dechreuol i brofi cysyniad eu busnes ar ffurf 'brics a mortar' gyda llai o risg, gan gynnig gwasanaeth cefnogi busnes i ddeiliaid y gwagle. Rhagwelir y bydd oddeutu pum busnes yn rhannu'r gwagle manwerthu ar y llawr gwaelod gyda darpariaeth ar gyfer rheoli dyddiol a datblygiad tenantiaid newydd.</p> <p>Byddai cefnogaeth fewnol hefyd ar gael ar gyfer manwerthwyr annibynnol cyfredol yng Nghanol Tref y Rhyl, a gallai gynnwys gwasanaeth dechrau busnes llawn, hyfforddiant sgiliau manwerthu, mentora a chefnogaeth. Gallai hyn ymestyn i hybu manwerthu fel cyfle hunangyflogaeth hyfyw, a mentora pobl sy'n awyddus i ddatblygu busnes manwerthu.</p>	Tymor canolig 1-3 Tymor hir - 4-6
Wrecsam	
<p>Parcio i Fysus - Ardaloedd parcio bysus addas ychwanegol yn agos at ganol y dref ar gyfer gollwng teithwyr yng nghanol y dref. Byddai'n rhaid i'r safle fod yn ddiogel ar gyfer cyfleuster parcio drwy'r dydd.</p>	1-3
<p>Unedau Datblygu Busnes - Ym mis Chwefror 2017, cyhoeddodd Llywodraeth Cymru £1 miliwn o arian i ddatblygu canolfan fusnes newydd yn Wrecsam. Mae'r Cynllun, a ailenwyd yn 'Faes y Dref' i gydnabod ei bresenoldeb yng Nghanol Tref Wrecsam, yn datblygu unedau hybu sy'n dod ag entrepreneuriaid ynghyd mewn amgylchedd a rennir i ennyn syniadau ac i ddatblygu ar y cyd. Yn ogystal â</p>	1-3

<p>darparu llety busnes o ansawdd da o fewn Canol Tref Wrecsam, gall y Cynllun hefyd gefnogi busnesau gyda chyingor, gweithdai a chefnogaeth i ddatblygu cyfleodd masnach a rhwydweithio rhyngwladol.</p> <p>Mae Datblygu Gwagle Busnes yn brosiect a ddatblygwyd er mwyn cwrdd â galw cynyddol ar gyfer llety 'twf' i alluogi busnesau sydd wedi datblygu i barhau i ehangu o fewn Canol Tref Wrecsam. Mae hyn yn dibynnu ar argaeledd llety cynaliadwy o ansawdd da sy'n gweddu anghenion busnesau a chyfleodd sy'n tyfu'n fwy na'r ganolfan. Mewn cydweithrediad ag Arian Adfywio Canol Tref, bydd defnyddio arian Targedu Buddsoddiad Adfywio yn galluogi caffael llety ychwanegol, a'i ddatblygu i gwrdd â'r galw hwn a ragwelir. Bydd hyn yn darparu etifeddiaeth fwy hirdymor a fydd yn fuddiol ar gyfer y llesiant economaidd nid ar gyfer canol y dref yn unig, ond ar gyfer y rhanbarth ehangach, gan ddarparu mwy o gyfleodd ar gyfer busnesau newydd a chyfredol i ddatblygu ac i ffynnu.</p>	
<p>Marchnadoedd - Ymgymryd â gwaith ar gynllun a ddatblygwyd o astudiaeth flaenorol a gynhaliwyd i adfywio dwy farchnad dan do i alluogi gwell defnydd o'r gwagle er mwyn gwella'r cynnig o fewn y marchnadoedd a denu masnachwyr perthnasol a chynaliadwy i adfer Wrecsam fel tref farchnad draddodiadol ac i wella'r marchnadoedd fel cyrchfan i ymwelwyr.</p>	<p>1-3 4+</p>
<p>Dod ag Eiddo Gwag yn ôl i Ddefnydd yng Nghanol y Dref - mae nifer o adeiladau amlwg o fewn calon Canol Tref Wrecsam sydd wedi bod yn wag ers rhai blynyddoedd. Byddai cyfuniad o fenthyciadau ad-daladwy a nawdd grant yn galluogi caffael ac adnewyddu nifer o eiddo i ddod â bywyd newydd i brif adeiladau amlwg Canol Tref Wrecsam. Mae defnyddiau cynaliadwy hirdymor posibl yn cynnwys datblygu Canolfan Dwristiaeth gan ymgorffori Canolfan Groeso, datblygu gofod datblygu busnes (fel uchod) a llety ar gyfer mentrau cymdeithasol lleol, cyfleusterau cymunedol a thai o ansawdd da uwchben unedau manwerthu fel uchod er mwyn cwrdd ag anghenion yr ardal ar sail cynaliadwyedd a'r galw, ac ati. Byddai'r adeiladau'n cael eu dethol ar sail nifer o ffactorau megis y lleoliad delfrydol o fewn canol y dref, math yr adeilad ac, o bosib, treftadaeth neu eiconig mewn rhyw ffordd.</p>	1-3
<p>Stryd y Bont: safle adfywio defnydd cymysg - dyma safle tir llwyd gyferbyn â chanol y dref sy'n safle datblygu allweddol a gynigiwyd ar gyfer adfywio defnydd cymysg. Bydd gan y datblygiad arfaethedig hwn 100 o fflatiau, 6 uned fasnachol a 3 bwyty a siopau cyfleuster. Mae angen arian ar gyfer adfer y safle i alluogi datblygiad, ac arian i gynnal datblygiad preswyl ar gyfer cynlluniau rhentu'r sector preifat neu fasnachol.</p>	1-3
Bangor	
<p>Buddsoddiad mewn Eiddo ac Adnewyddu - Cyfres o fesurau cefnogi (gan gynnwys grantiau a benthyciadau) i dargedu eiddo gwag, hyll neu sy'n cael eu tanddefnyddio o fewn canol y ddinas fasnachol.</p>	1-3
<p>Canolfan Deulu Integredig Glancegin, Maesgeirchen, Bangor - Darparu canolfan deulu wedi'i hintegreiddio'n llawn. Byddai'r ganolfan yn darparu cefnogaeth a gofal ychwanegol mewn ardal o amddifadedd cymdeithasol uchel. Yn ogystal â darparu</p>	

cefnogaeth i'r teuluoedd o ran gwella cyfleoedd bywyd y plant ar y stad, byddai'r ganolfan yn gallu darparu cyfleusterau i helpu'r rhai sydd y tu allan i'r farchnad gyflogaeth fod yn barod i weithio.	
Canolfan iechyd, deulu a llesiant integredig - Datblygu canolfan iechyd, deulu a llesiant integredig sy'n amlasiantaethol. Bydd y cynnig yn cynnwys gwasanaethau gofal sylfaenol, cymunedol, iechyd a therapi teulu a datblygiadau tai priodol yng nghanol safle integredig. Bydd y prosiect hefyd yn cynnwys amrediad o gynlluniau llesiant, gan greu cyfleuster 'Un Stop' fydd yn hyrwyddo iechyd cymdeithasol drwy weithgareddau presgripsiwn cymdeithasol yn ogystal â gwasanaethau iechyd mwy traddodiadol. Bydd y prosiect yn mynd i'r afael â'r Pum Ffordd o Weithio a amlygir yn Neddf Llesiant Cenedlaethau'r Dyfodol. Bydd y prosiect hefyd yn darparu lleoliad cadarn a chynaliadwy ar gyfer gwasanaethau sydd ar hyn o bryd yn fregus, a bydd yn cyflwyno ffyrdd arloesol newydd o weithio drwy ragor o gyfleoedd ar gyfer hyfforddiant a fydd yn ei dro yn gwella recriwtio a chynhaliaeth.	1-3
Canol Dinas Bangor: Rheoli Rhaglen - Y Rheolwr Rhaglen i reoli a chydlynu gweithgareddau o fewn Cynllun Adfywio Canol Dinas Bangor. Bydd y Rheolwr Prosiect hefyd yn cynnwys cefnogaeth datblygiad prosiect ar gyfer prosiectau Blwyddyn 2 a 3, a rheoli risgiau'r rhaglen.	
Cryfhau Prif Fynediad a Chysylltiadau Trefol - Cynigion i ddatblygu cysylltiadau strategol rhwng prif ardaloedd canol y ddinas (gan gynnwys Ardal Gwyddoniaeth a Thechnoleg arfaethedig y Brifysgol) a gwella'r amgylchedd trefol.	1-3
Digartrefedd Integredig a Chyfleuster Amlasiantaethol - Cyfleuster arfaethedig i sefydlu darpariaeth dai ac amlwasanaeth ar y cyd ar gyfer cleientiaid digartref ym Mangor. Bydd y datblygiad yn canolbwyntio'n amlasiantaethol i ddarparu cefnogaeth gydlynol ar gyfer y grŵp cleientiaid anodd ei gyrraedd hwn, a bydd yn cynnwys darpariaeth dai ar gyfer y digartref drwy gymdeithas dai lleol. Bydd y ganolfan yn ymgysylltu â'i gleientiaid i ddarparu cyfleusterau i wella'u llesiant corfforol a meddyliol ac i'w hymgysylltu mewn datblygu sgiliau a gweithgareddau ymgysylltu. Rhagwelir y bydd y ganolfan yn cynnig y gefnogaeth angenrheidiol i'w hintegreiddio i'r gymuned.	1-3
Bae Colwyn a Llysaen	

<p>Cynllun Buddsoddiadau Eiddo Masnachol - Nod y prosiect hwn yw gwella edrychiad, bywiogrwydd a chynaliadwyedd cyffredinol Bae Colwyn ar gyfer preswylwyr, ymwelwyr a busnesau. Caiff hyn ei gyflawni drwy gynnig cymorth grant/benthyciad i berchnogion eiddo ar gyfer prosiectau sy'n gwella ansawdd a chynaliadwyedd eiddo masnachol yn yr ardal canol tref. Bydd hyn yn:</p> <ol style="list-style-type: none"> 1. gwella amgylchedd adeiledig ffisegol canol y dref 2. mynd i'r afael â phroblemau yn ymwneud â chyflwr gwael, ymyraethau amhriodol a thanddefnyddio adeiladau amlwg neu hanesyddol 3. darparu gwagleoedd masnachol o ansawdd uchel mewn adeiladau a ellid cefnogi cyfleoedd busnesau a chyflogaeth 4. gwella llety uwchben eiddo i annog preswyliaeth lawn y lloriau uchel a chynyddu tenantiaid hirdymor 5. cynnig taliad anogaeth i berchnogion wneud gwaith atgyweirio priodol o ansawdd uchel a gwella cyflwr cyffredinol eu heiddo 6. cefnogi'r diwydiant adeiladau a chwmnïau, masnachwyr a myfyrwyr lleol 	1-3
<p>Cynllun Buddsoddi mewn Safleoedd ac Eiddo Allweddol - Mae'r prosiect hwn yn rhan o raglen buddsoddi integredig i wella edrychiad, bywiogrwydd a chynaliadwyedd cyffredinol canol tref Bae Colwyn er lles y preswylwyr, ymwelwyr a busnesau. Y nod yw targedu eiddo preifat yng nghanol y dref, sydd ar hyn o bryd yn wag ac mewn cyflwr adfeiliol, a sicrhau eu bod yn dod yn ôl i ddefnydd cynaliadwy er budd llesiant economaidd y dref.</p> <p>Gwneir hyn drwy weithio â pherchnogion eiddo i ddatblygu cynlluniau busnes cynaliadwy ar gyfer eiddo a chefnogi eu gwelliant/adnewyddiad a thrawsnewidiad drwy gyfuniad o gymorth grant a benthyciad. Bydd hyn yn dod â gwelliannau i nifer llai o eiddo a fyddai fel arfer yn disgyn y tu allan i'r Cynllun Buddsoddi Eiddo.</p>	2-5
<p>Gwagleoedd Integredig a Bywiog</p> <ul style="list-style-type: none"> • Creu busnesau, cymuned ac ardaloedd preswyl cynaliadwy • Gwell rheolaeth traffig • Gwagleoedd gwell a bywiog a chysylltiadau o fewn canol y dref ac i ardaloedd sy'n ei hamgylchynu. 	1-3

<ul style="list-style-type: none"> • Parth Sgwâr yr Orsaf - i gynnwys yr orsaf, ei flaengwrt, cysylltiadau i Ardal y Glannau; safle Neuadd y Farchnad, Imperial Buildings a 'grisiau'r orsaf'. • Parth Ffordd Douglas 	
<p>Ardal y Glannau - Mae cwblhau dau gam olaf rhaglen adfywio Ardal y Glannau Colwyn yn allweddol i amddiffyn yr arfordir ac i raglen adfywio'r dref. Mae cwblhau camau 1 a 2, datblygu Porth Eirias a datrys problem Pier Victoria wedi dod â newid a budd sylweddol i'r dref o ran mwynderau ymwelwyr a phreswylwyr. Mae hefyd wedi sbarduno buddsoddiad sector preifat sylweddol, a mentrau busnes newydd.</p>	2-4
<p>Cynnig / Prosiect - Tymor hir</p>	
<p>Cynigion Thematig - Heb benderfynu ar hyn o bryd</p>	
<p>Adfywio Cae Ras Wrecsam fel canolfan ragoriaeth ranbarthol drwy greu stadiwm o'r radd flaenaf sydd â'r gallu i lwyfannu digwyddiadau chwaraeon, cerddoriaeth a digwyddiadau awyr agored. Gwneud y mwyaf hefyd o'r cyfleoedd datblygu ar y llain o dir sydd gerllaw ar gyfer datblygiad masnachol neu ddefnydd cymysg.</p>	4-7

ALLBYNNAU'R PROSIECT

*- Dyma ragamcaniad dangosol o'r allbynnau ar sail y cynigion newydd. Yn ystod y cam hwn o adnabod y prosiect, mae ond yn bosibl cynnwys rhagamcanion bras iawn a fydd yn destun newid os yw'n mynd ymlaen ar gyfer datblygiad pellach. Felly, mae pob Awdurdod Lleol yn cadw'r hawl i addasu'r data yn y tabl hwn.

Allbynnau - Ardaloedd blaenoriaeth rhanbarthol - Canol trefi

	Rhyl Town Centre				Wrexham Town Centre				Bangor City Centre						Colwyn Bay and Llysfaen				Total	
	Rhyl TC Gateway 1	Rhyl TC Gateway 2	West Rhyl Regeneration Area - Final Phase	Rhyl TC Contemporary Accommodation	Markets - Phase 1	Coach Parking	Town Centre Empty Properties	Business Growth on Space	Bridge Street	Property Renovation and Investment	Glebe Road Integrated Family Centre	Integrated Health, Family and Well-being Centre	Programme Management	Strengthening Key Urban Access and Linkages	Integrated Homelessness and Multi-agency Facility	Commercial Property Renovation and Investment	Key Property Investments	Leisure and Amenity Spaces		Waterfront
TR1	Gross jobs created	20																		100
TR2	Number of jobs accommodated (enabled through regeneration investment)	3		7	20		20	15	tbc	48	27	120		30	tbc	17	40	tbc	tbc	372
TR3	Number of jobs created in the construction sector as a result of Welsh Government regeneration investment	2		2	20		8	2	tbc	tbc	tbc	tbc		tbc	tbc	0	0	tbc	tbc	156
TR4	Total number of traineeships on the project	2		10	2	tbc	2	tbc	tbc	tbc	tbc	12		tbc	tbc	0	0	tbc	tbc	70
TR5	Number of traineeship leavers progressing to further learning (at a higher level) or employment (incl. employment with the contractor)									tbc	tbc	tbc				0	0	tbc	tbc	14
TR6	Investment induced (KM)		3.7M		0.3m		0.3m	0.15m	1.5m	1.5m	5m	tbc	20m	tbc	9.7M	6M	1M	32M		2
TR7	Enterprises accommodated	27		5	4		4		tbc	15	4	2		4	2-4	9	5	0	3	92
TR8	Hectares of Land developed								tbc	0	0.8	0.2		0.8	tbc	0	0	1	4.6	13.4
TR9	Non-residential Premises created or refurbished (sqm)	90		140	tbc		641		tbc	tbc	tbc	tbc		tbc	tbc	tbc	tbc	0	150	2521
TR10	Non-residential Premises created or refurbished (number)	1	3	72	tbc		3		tbc	48	325	tbc		3	tbc	14	5	0	4	484
TR11	Number of additional market housing units (Built or ready for Occupation - as a direct result of regeneration support)	3	3	4					tbc	tbc	tbc	tbc		0	0	7	38	0	0	55
TR12	Number of Additional Social housing units delivered (Built or ready for Occupation - as a direct result of regeneration support)			26					tbc	tbc	tbc	tbc		0	tbc	0	0	0	0	26
TR13	Number of Additional Intermediate housing units delivered (Built or ready for Occupation - as a direct result of regeneration support)								tbc	tbc	tbc	tbc		0	tbc	0	0	0	0	16
TR14	Number of households helped towards securing improvement in the energy performance of their homes	3		4						tbc	tbc	0		0	0	0	0	0	0	102
TR15	Number of empty homes brought back into use	3		4	4					tbc	tbc	0		0	0	tbc	0	Indirect	20	34
TR16	Number of non-residential units brought back into use		3	3	2		3	3		8	tbc	0		0	tbc	14	5	Indirect	0	41
TR17	Estimated Reduction in CO2 Equivalent Emissions									tbc	tbc	0		0	0	tbc	tbc			2500
TR18	Number completing employment related courses or gaining employment related qualification		25		10					tbc	tbc	tbc		tbc	tbc	0	0	tbc	tbc	65
TR19	Number of SMEs based in Wales successful in securing contracts/sub contracts	5		5	2	tbc	7	tbc	tbc	tbc	tbc	tbc		tbc	tbc	14	4	3	4	70
TR20	Value of contracts/sub contracts awarded to SMEs based in Wales (£M)	0.35	tbc	tbc	0.7	0.4m	tbc	0.5m	tbc	tbc	tbc	tbc		tbc	tbc	1.552m	4.8m	1.74m	4m	4.53
	Residential Properties Renovated																			85

CYNLLUN DARPARU - ARWYDD CYNNAR O OBLYGIADAU ARIANNOL CYNIGION NEWYDD

Mae dyraniad tybiannol o £22 miliwn ar gyfer prosiectau cymwys yng Ngogledd Cymru drwy'r Rhaglen Targedu Buddsoddiad Adfywio, gyda dyraniad tybiannol o £3m ar gyfer 2018/19.

Dengys y tabl a ganlyn arwydd cynnar o gostau dangosol prosiectau newydd a all fod yn gymwys ar gyfer nawdd Rhaglen TRI ac nid yw'n benderfyniad ar ddyraniad ariannol.

Emerging Proposals	Indicative costs Yr 1 (£M)*	Indicative costs Yr 2/3 (£M)**	Future Years 4+	Total
Thematic Proposals				
Housing - 1.1 Empty Properties Housing programme	0.7	2.6		3.3
Housing - 1.2 Housing Renewal	1.5	5.78		7.28
Important Buildings	tbc	tbc		0
New themes	0			0
Thematic Proposals - Indicative Project Costs	2.2	8.38	<i>tbc</i>	10.58
Regional Priority Areas - Town Centres - Emerging Proposals & Indicative Project Costs				0
Rhyl	2.1	3.1		5.2
Rhyl Town Centre Gateway scheme 1 - Upper floor residential /lower commercial refurb				0
Rhyl Town Centre Gateway scheme 2 - residential/digital hub				0
West Rhyl Regeneration Area - Final Phase				0
Contemporary living accommodation and shared retail space / enterprise arcade				0
Wrexham Town	1.7	2.8		4.5
Markets - Phase 1				0
Coach Parking				0
Town Centre Empty Properties back into use				0
Business Grow on Space				0
Bridge Street				0
Bangor	0.025	3.6		3.625
Bangor City Centre Property Renovation and Investment				0
Glancegin Integrated Family Centre, Maesgeirchen, Bangor				0
Bangor City Centre : Integrated Health, Family and Well-being Centre				0
Bangor City Centre : Programme Management				0
Bangor City Centre : Strengthening Key Urban Access and Linakges				0
Integrated Homelessness and Multiagency Facility				0
Colwyn Bay and Llysfaen	0.275	5.3		5.575
Commercial Property Investment Scheme				0
Integrating and Animating Spaces				0
Key Property Investments				0
Colwyn Waterfront				0
New Priority Areas	0	<i>tbc</i>	<i>tbc</i>	0
Priority Areas - Town Centres - Indicative Costs	4.1	14.8	<i>tbc</i>	18.9
Total Indicative Costs	6.3	23.18		29.48

* Potential year 1 costs for proposals - subject to meeting WG eligibility, timescales and within notional allocation

**Proposals for Years 2 & 3 under development - project costs are indicative only. As above any funding awarded will be subject to meeting WG eligibility, timescales and be within notional allocation for the region.

ATODIAD 2: DADANSODDI DATA - METHODOLEG A RHESYMEG

Mae'r hyn a ganlyn yn gosod y broses ar gyfer dethol yr ardaloedd blaenoriaeth; cydgasgliad yr ardaloedd hyn i ddaearyddiaeth tref economaidd; ac amlinelliad o'r model gwerthuso a'r prif ddangosyddion.

DEWIS Y SYLFEINI

Mae pob un o'r ardaloedd blaenoriaeth wedi'i wneud o sylfeini LSOA. Daearyddiaeth cymdogaeth fechan a ddefnyddir ym Mynegai Amddifadedd Lluosog Cymru (WIMD) yw LSOA. Bernir mai'r sylfeini a ddewisir yw'r rhai mwyaf difreintiedig gan eu bod wedi'u cynnwys yn y 10% mwyaf difreintiedig yn WIMD 2014.

Mae'r dull hwn yn cynhyrchu'r ardaloedd sylfeini a ganlyn:

Enw LSOA (Cym)	% y boblogaeth yn yr ardaloedd mwyaf difreintiedig	Safle Cyffredinol (r) Enw Ardal y Dref WIMD 2014		Dengradd Gyffredinol WIMD 2014	Haen
Gorllewin Rhyl 2	30.3%	Y Rhyl	2	1	Haen1 62%
Gorllewin Rhyl 1			11	1	
Gorllewin Rhyl 3			19	1	
De Orllewin Rhyl 2			20	1	
Dwyrain Rhyl 3			99	1	
De Orllewin Rhyl 1			100	1	
De Ddwyrain Rhyl 4			182	1	
Queensway 1	17.4%	Wrecsam	3	1	
Wynnstay			52	1	
Queensway 2			108	1	
Cartrefle 2			128	1	
Marchog 2	7.2%	Bangor	105	1	
Marchog 1			157	1	
Glyn (Conwy) 2	6.9%	Bae Colwyn	110	1	
Llysfaen 1			172	1	
Peblig (Caernarfon)	6.7%	Caernarfon	103	1	Haen 2 38%
Plas Madoc	6.0%	Pentrefi Wrecsam	54	1	
Canol Treffynnon	5.0%	Treffynnon	155	1	
Dinbych Uchaf/Henllan 1	4.1%	Dinbych	163	1	
Morawelon	4.1%	Caergybi	168	1	
Tudno 2	4.3%	Llandudno	113	1	
Shotton Higher 2	4.3%	Shotton	82	1	
Abergele Pensarn 2	3.2%	Abergele a Phensarn	57	1	

ARDALOEDD ECONOMAIDD Y DREF

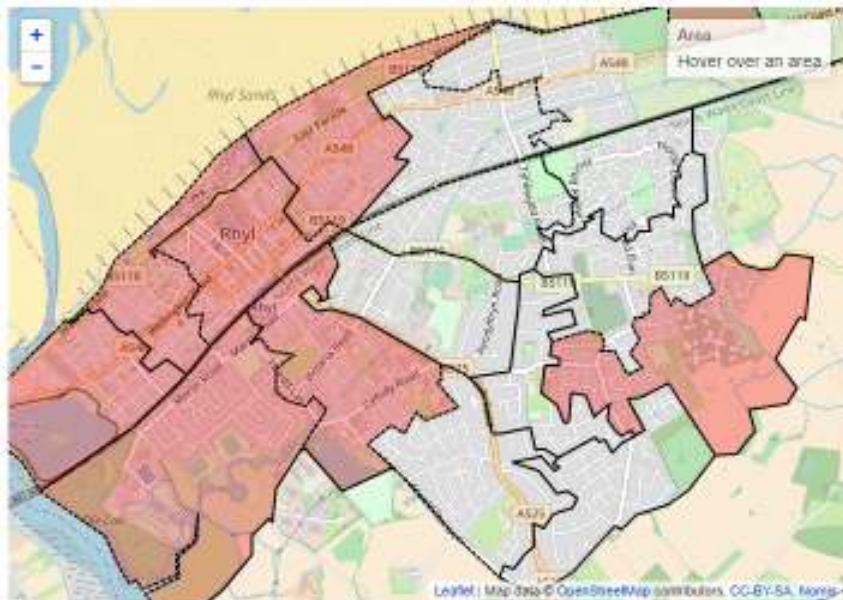
Wrth ystyried prosiectau, cymerwyd y farn bod y clystyrau o amddifadedd a adnabuwyd oll wedi'u lleoli o fewn uned economaidd fwy; y Dref. Wrth ganolbwyntio ar brosiectau sy'n adfywio'r Trefi a adnabuwyd, teimlwyd y byddai hyn o fudd i'r cymunedau difreintiedig o fewn y Trefi hyn. Mae hyn yn golygu:

1. Ni fydd angen i brosiectau eistedd o fewn (ardal breswyl) lle mae'r boblogaeth ddifreintiedig yn byw ond yn hytrach, mewn lleoliad economaidd priodol o fewn ffin y Trefi fel yr ydym wedi'u diffinio.
2. Yn ail, wrth fonitro a gwerthuso, bydd y gwaith yn canolbwyntio ar fonitro'r effaith mae prosiectau'n ei gael ar dwf busnesau a chyflogaeth ac incwm aelwydydd yn ardal y Dref yn ogystal â chynnydd penodol ar yr incwm, cyflogaeth a'r mesurau amddifadedd yn gyffredinol yn yr ardaloedd difreintiedig eu hunain.

ATODIAD 3 - PROFFILIAU ARDAL

Y RHYL

Ardaloedd Mwyaf Difreintiedig y Rhyl



Gwaelodlin

Nifer yr Aelwydydd o dan y Ffin Tlodi 60%

• Tref		3722
• Ardaloedd Difreintiedig		2540

Nifer y Busnesau (Tref)

Sir Ddinbych 004	450
Sir Ddinbych 006	195
Sir Ddinbych 017	165

Niferoedd Cyflogaeth (Tref)

Sir Ddinbych 004	5,000
Sir Ddinbych 006	2,500
Sir Ddinbych 017	900

Dangosydd Incwm WIMD - amddifadedd incwm (canran y boblogaeth)

Gorllewin y Rhyl 2	67
Gorllewin y Rhyl 3	50
Gorllewin y Rhyl 1	48
De Orllewin y Rhyl 2	46
Dwyrain y Rhyl 3	39
De Orllewin y Rhyl 1	38
De Ddwyrain y Rhyl 4	35

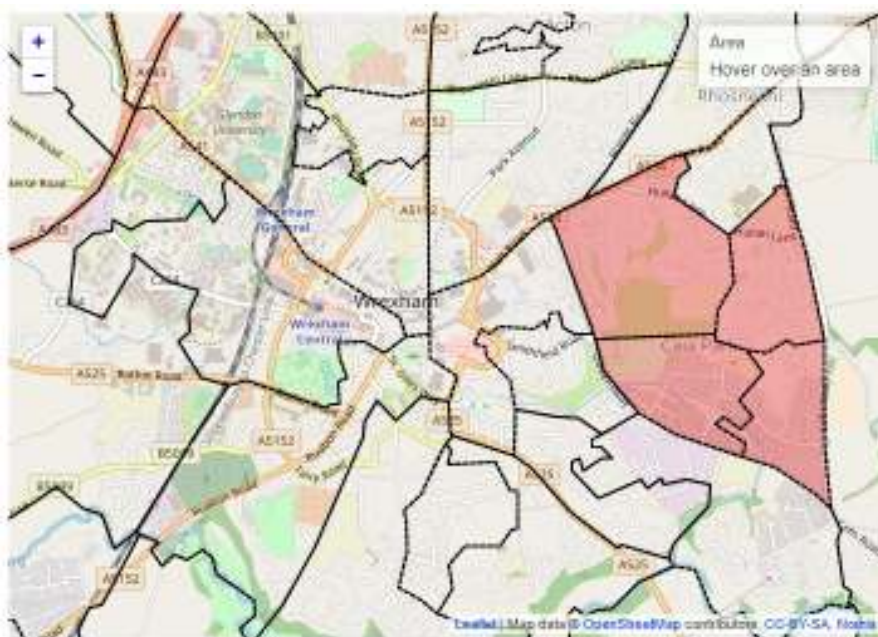
Dangosydd Cyflogaeth WIMD - buddion yn berthnasol i gyflogaeth (canran y boblogaeth o oed gweithio)

Gorllewin y Rhyl 2	45
Gorllewin y Rhyl 1	33
Dwyrain y Rhyl 3	26
Gorllewin y Rhyl 3	25

	De Orllewin y Rhyl 2	23
	De Orllewin y Rhyl 1	22
	De Ddwyrain y Rhyl 4	18

TREF WRECSAM

Ardal Fwyaf Difreintiedig Wrecsam

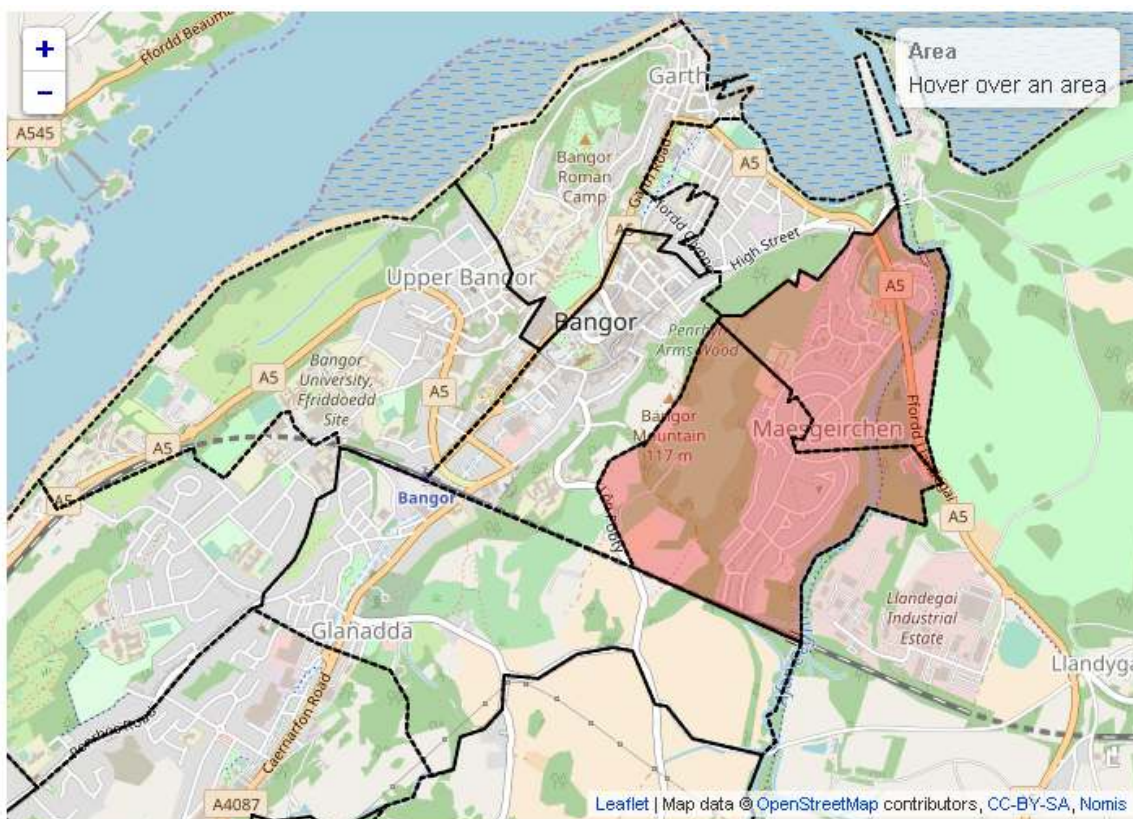


Gwaelodlin		
Nifer yr Aelwydydd o dan y Ffin Tlodi 60%	• Tref	7021
	• Ardaloedd Difreintiedig	1480
Nifer y Busnesau (Tref)	Wrecsam 007	100
	Wrecsam 008	495
	Wrecsam 009	120
	Wrecsam 010	65
	Wrecsam 011	465
	Wrecsam 012	285
Niferoedd Cyflogaeth (Tref)	Wrecsam 007	500
	Wrecsam 008	8,000
	Wrecsam 009	1,500
	Wrecsam 010	700
	Wrecsam 011	11,000
	Wrecsam 012	3,500
Dangosydd Incwm WIMD - amddifadedd incwm (canran y boblogaeth)	Queensway 1	50
	Wynnstay	38
	Cartrefle 2	37

	Queensway 2	36
Dangosydd Cyflogaeth WIMD - buddion yn berthnasol i gyflogaeth (canran y boblogaeth o oed gweithio)	Queensway 1	24
	Wynnstay	21
	Queensway 2	18
	Cartrefle 2	17

BANGOR

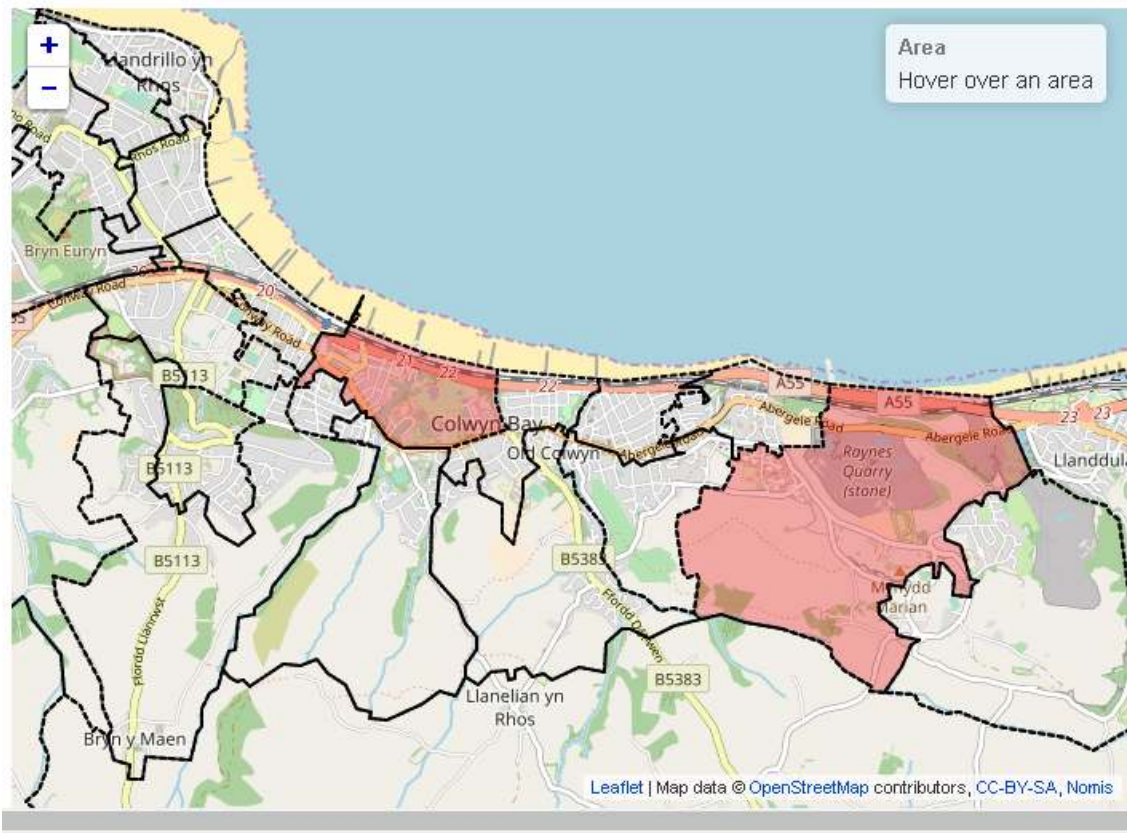
Ardal Fwyaf Difreintiedig Bangor



Gwaelodlin		
Nifer yr Aelwydydd o dan y Ffin Tlodi 60%		
• Tref		1991
• Ardaloedd Difreintiedig		566
Nifer y Busnesau (Tref)	Gwynedd 010	505
	Gwynedd 011	430
Niferoedd Cyflogaeth (Tref)	Gwynedd 0010	3,500
	Gwynedd 0011	3,000
Dangosydd Incwm WIMD - amddifadedd incwm (canran y boblogaeth)	Marchog 2	36
	Marchog 1	33
Dangosydd Cyflogaeth WIMD - buddion yn berthnasol i gyflogaeth (canran y boblogaeth o oed gweithio)	Marchog 2	19
	Marchog 1	13

BAE COLWYN A LLYSFAEN

Ardal Fwyaf Difreintiedig Bae Colwyn



Gwaelodlin

Nifer yr Aelwydydd o dan y Ffin Tlodi 60%

- Tref
- Ardaloedd Difreintiedig

3269
501

Nifer y Busnesau (Tref)

Conwy 007 400
Conwy 008 250
Conwy 009 200

Niferoedd Cyflogaeth (Tref)

Conwy 007 5,000
Conwy 008 2,250
Conwy 009 1,250

Dangosydd Incwm WIMD - amddifadedd incwm (canran y boblogaeth)

Glyn (Conwy) 2 37
Llysfaen 1 37

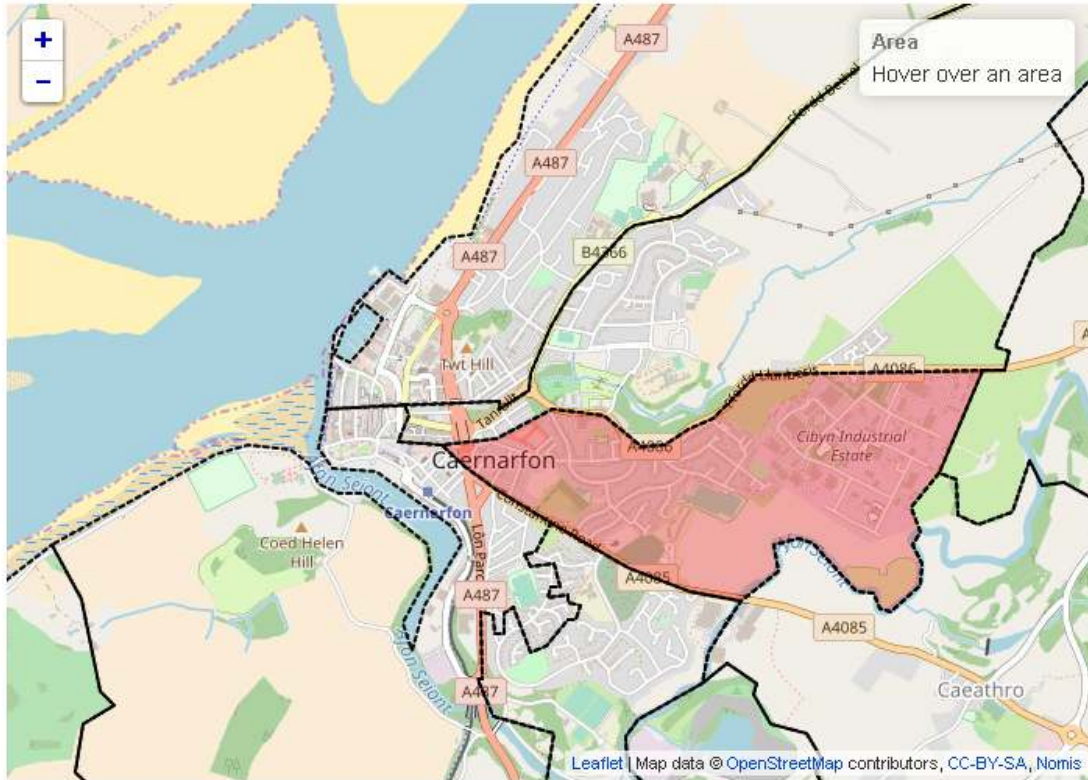
Dangosydd Cyflogaeth WIMD - buddion yn berthnasol i gyflogaeth (canran y boblogaeth o oed gweithio)

Glyn (Conwy) 2 37
Llysfaen 1 19

PROFFILIAU'R ARDAL A GWYBODAETH WAELODLIN - PROFFILIAU HAEN 2

CAERNARFON

Ardal Fwyaf Difreintiedig Caernarfon



Gwaelodlin

Nifer yr Aelwydydd o dan y Ffin Tlodi 60%

• Tref		2282
• Ardaloedd Difreintiedig		497

Nifer y Busnesau (Tref)

Gwynedd 006	220
Gwynedd 007	295

Niferoedd Cyflogaeth (Tref)

Gwynedd 006	4,500
Gwynedd 007	4,000

Dangosydd Incwm WIMD - amddifadedd incwm (canran y boblogaeth)

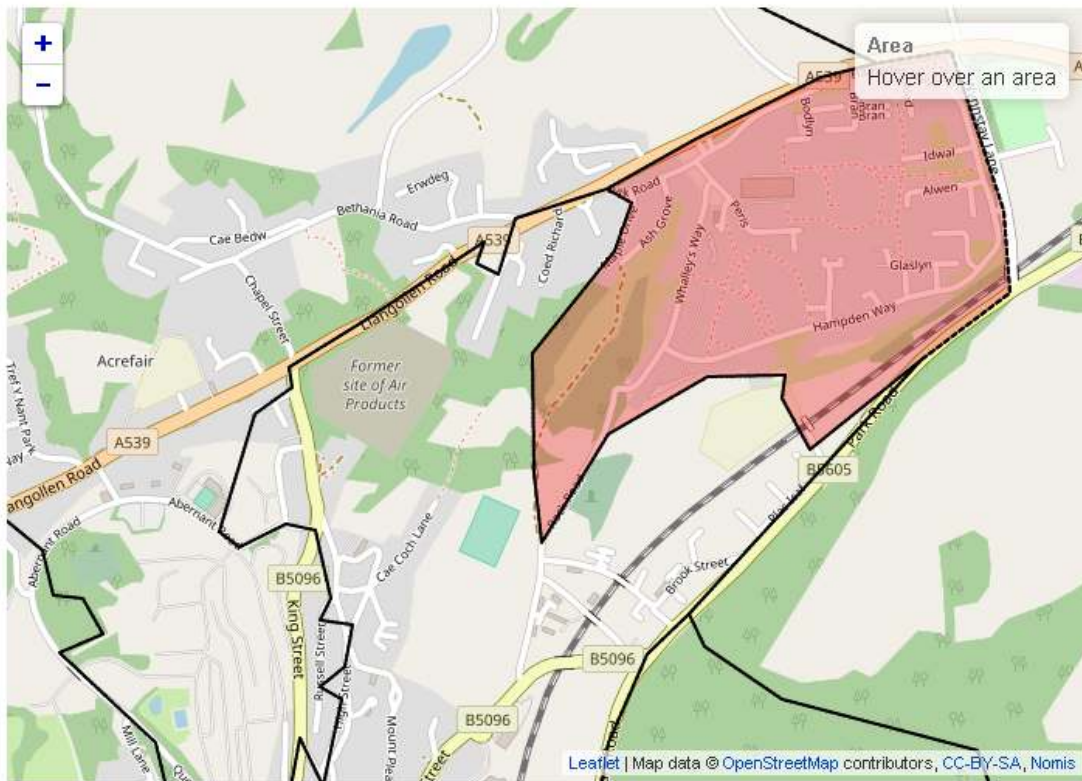
Peblig (Caernarfon)	36
---------------------	----

Dangosydd Cyflogaeth WIMD - buddion yn berthnasol i gyflogaeth (canran y boblogaeth o oed gweithio)

Peblig (Caernarfon)	19
---------------------	----

PENTREFI WRECSAM

Ardal Fwyaf Difreintiedig Pentrefi Wrecsam

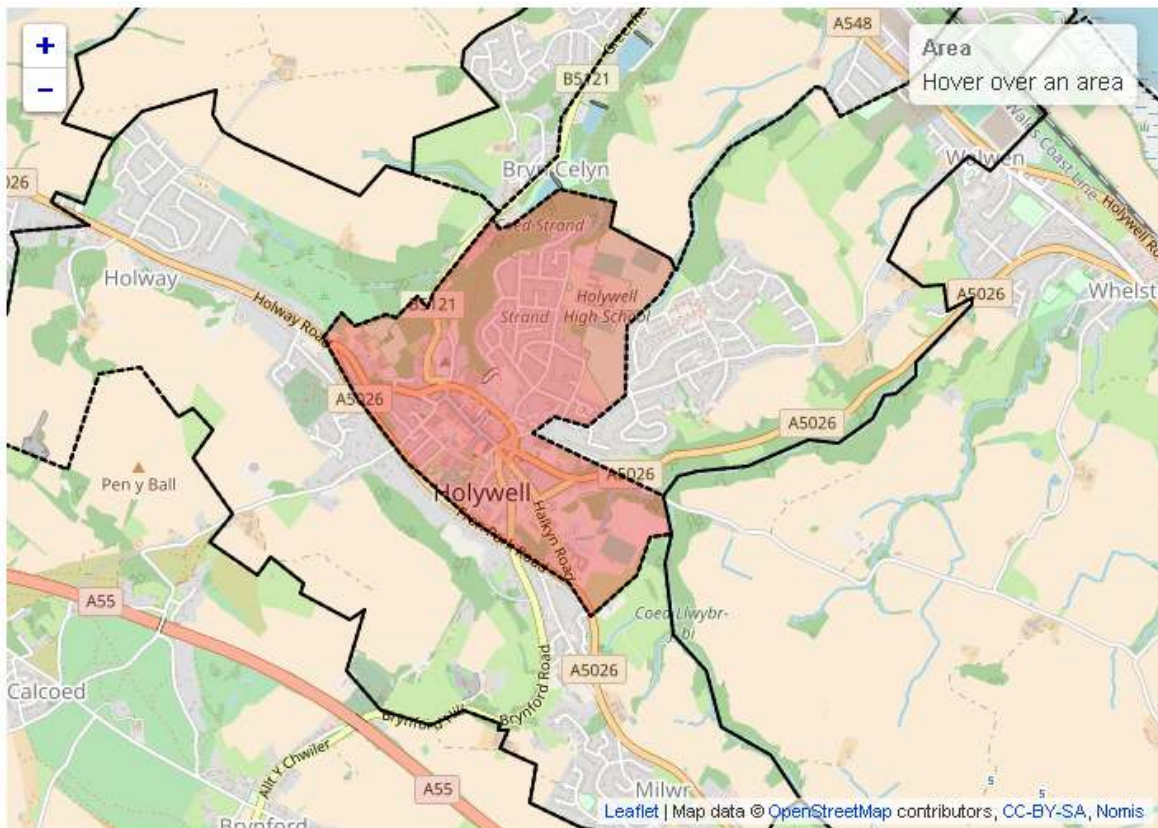


Gwaelodlin

Nifer yr Aelwydydd o dan y Ffin Tlodi 60%		
<ul style="list-style-type: none"> Tref Ardaloedd Difreintiedig 		950 561
Nifer y Busnesau (Tref)	Wrecsam 017	150
Niferoedd Cyflogaeth (Tref)	Wrecsam 017	1,000
Dangosydd Incwm WIMD - amddifadedd incwm (canran y boblogaeth)	Plas Madoc	39
Dangosydd Cyflogaeth WIMD - buddion yn berthnasol i gyflogaeth (canran y boblogaeth o oed gweithio)	Plas Madoc	20

TREFFYNNON

Ardal Fwyaf Difreintiedig Treffynnon



Gwaelodlin

Nifer yr Aelwydydd o dan y Ffin Tlodi 60%

• Tref		2578
• Ardaloedd Difreintiedig		462

Nifer y Busnesau (Tref)

Sir y Fflint 002	205
Sir y Fflint 003	325

Niferoedd Cyflogaeth (Tref)

Sir y Fflint 002	2,000
Sir y Fflint 003	3,500

Dangosydd Incwm WIMD - amddifadedd incwm (canran y boblogaeth)

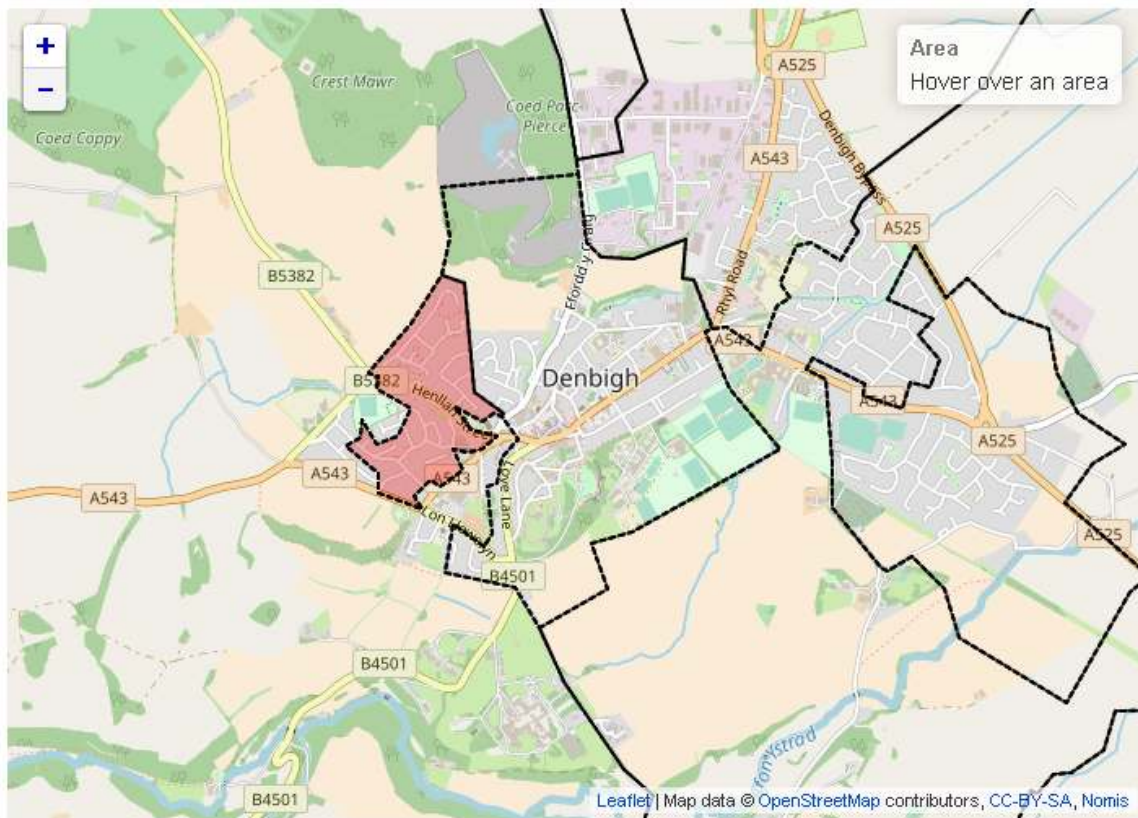
Canol Treffynnon	33
------------------	----

Dangosydd Cyflogaeth WIMD - buddion yn berthnasol i gyflogaeth (canran y boblogaeth o oed gweithio)

Canol Treffynnon	22
------------------	----

DINBYCH

Ardal Fwyaf Difreintiedig Dinbych



Gwaelodlin

Nifer yr Aelwydydd o dan y Ffin Tlodi 60%

- Tref
- Ardaloedd Difreintiedig

1285
369

Nifer y Busnesau (Tref)

Sir Ddinbych 011
Sir Ddinbych 012

185
350

Niferoedd Cyflogaeth (Tref)

Sir Ddinbych 011
Sir Ddinbych 012

1,750
2,250

Dangosydd Incwm WIMD - amddifadedd incwm (canran y boblogaeth)

Dinbych Uchaf a
Henllan 1

33

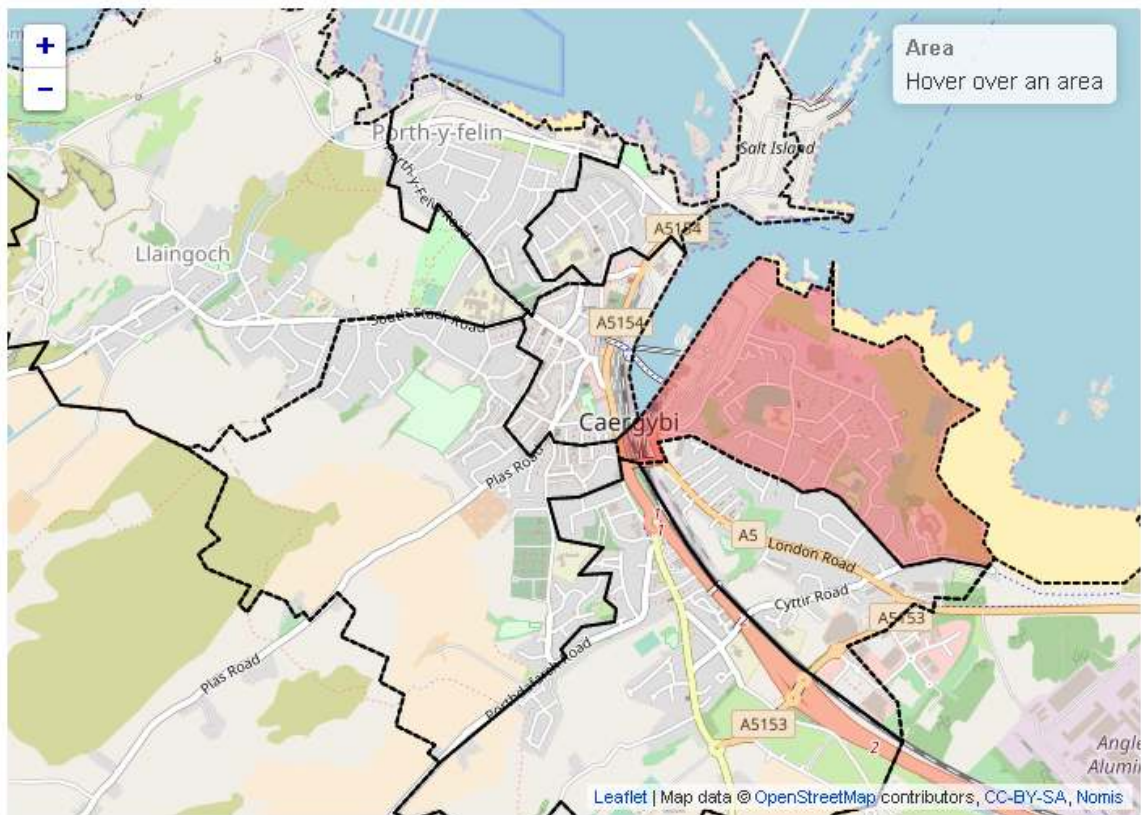
Dangosydd Cyflogaeth WIMD - buddion yn berthnasol i gyflogaeth (canran y boblogaeth o oed gweithio)

Dinbych Uchaf a
Henllan 1

19

CAERGYBI

Ardal Fwyaf Difreintiedig Caergybi



Gwaelodlin

Nifer yr Aelwydydd o dan y Ffin Tlodi 60%

- Tref
- Ardaloedd Difreintiedig

2175
363

Nifer y Busnesau (Tref)

Ynys Môn 003

295

Niferoedd Cyflogaeth (Tref)

Ynys Môn 003

3,500

Dangosydd Incwm WIMD - amddifadedd incwm (canran y boblogaeth)

Morawelon

32

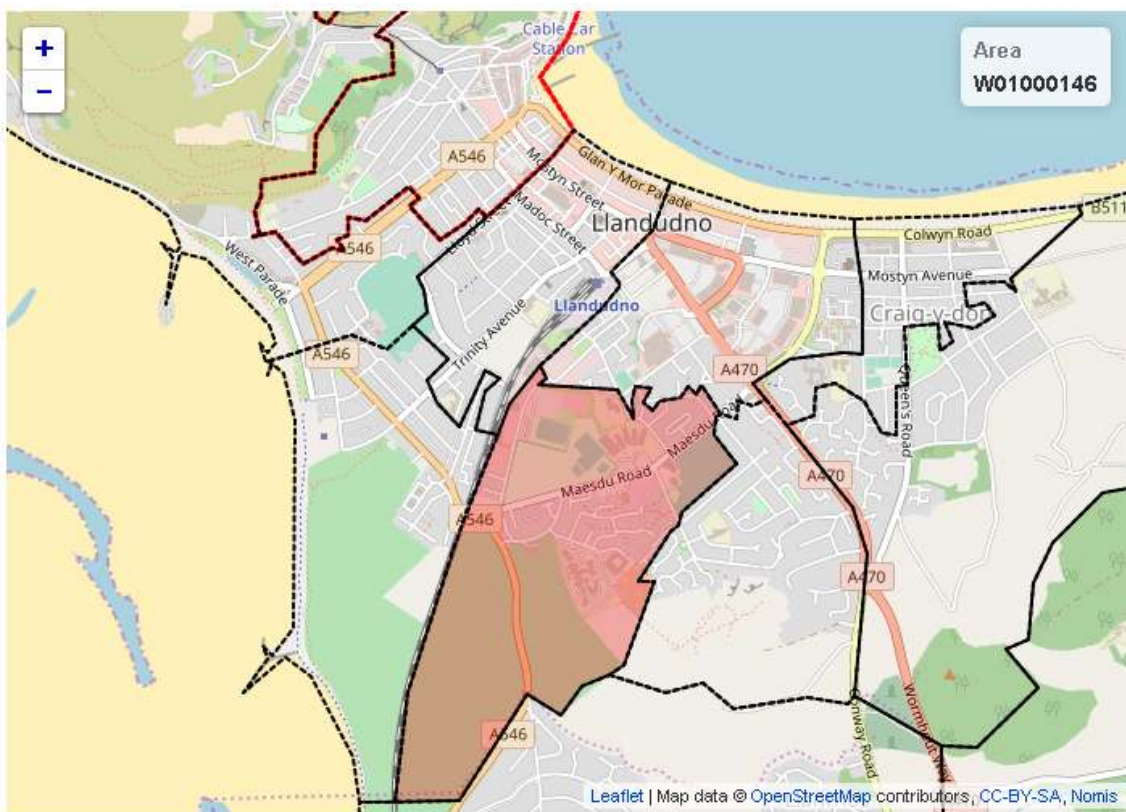
Dangosydd Cyflogaeth WIMD - buddion yn berthnasol i gyflogaeth (canran y boblogaeth o oed gweithio)

Morawelon

19

LLANDUDNO

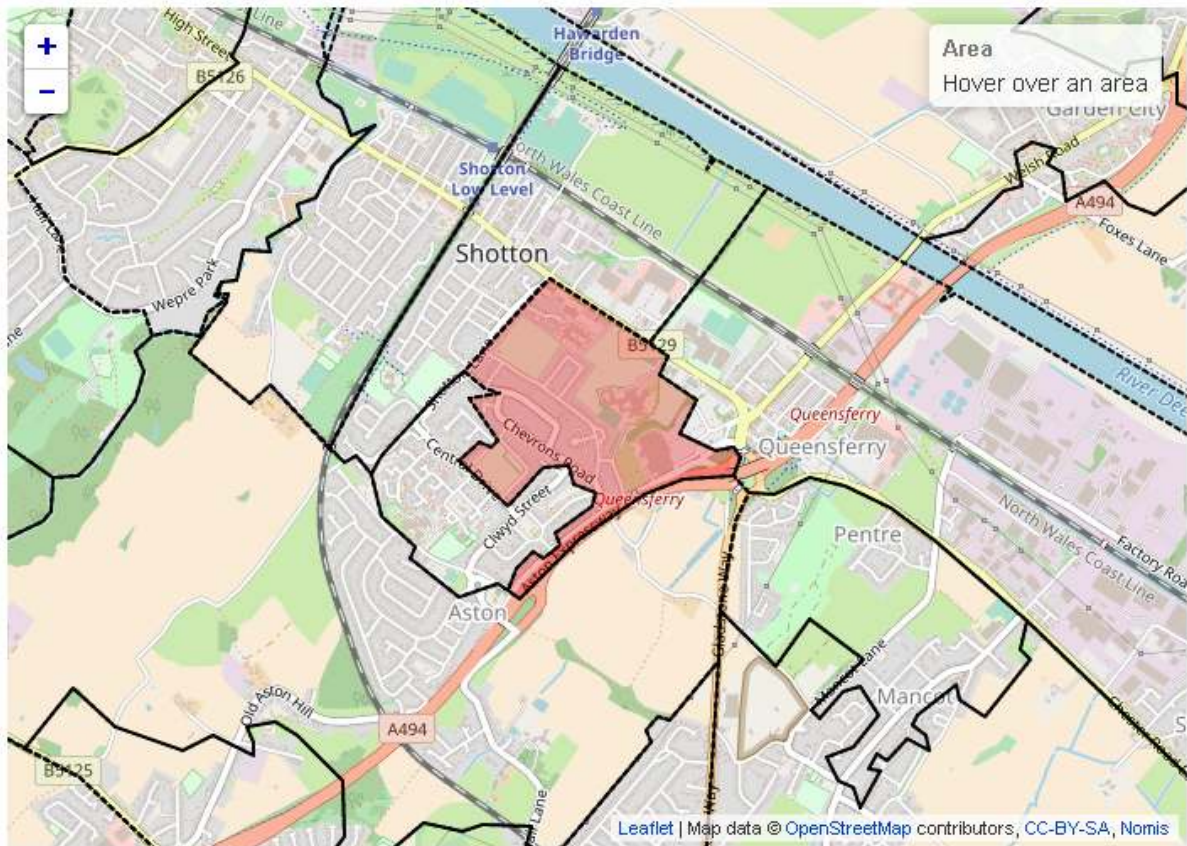
Ardal Fwyaf Difreintiedig Llandudno



Gwaelodlin		
Nifer yr Aelwydydd o dan y Ffin Tlodi 60%		2745
<ul style="list-style-type: none"> • Tref • Ardaloedd Difreintiedig 		377
Nifer y Busnesau (Tref)	Conwy 001	555
	Conwy 002	140
Niferoedd Cyflogaeth (Tref)	Conwy 001	9,000
	Conwy 002	2,000
Dangosydd Incwm WIMD - amddifadedd incwm (canran y boblogaeth)	Tudno 2	39
Dangosydd Cyflogaeth WIMD - buddion yn berthnasol i gyflogaeth (canran y boblogaeth o oed gweithio)	Tudno 2	23

SHOTTON

Ardal Fwyaf Difreintiedig Shotton



Gwaelodlin

Nifer yr Aelwydydd o dan y Ffin Tlodi 60%

- Tref
- Ardaloedd Difreintiedig

2636

329

Nifer y Busnesau (Tref)

Sir y Fflint 009

445

Sir y Fflint 011

275

Niferoedd Cyflogaeth (Tref)

Sir y Fflint 009

13,000

Sir y Fflint 011

6,000

Dangosydd Incwm WIMD - amddifadedd incwm (canran y boblogaeth)

Shotton Higher 2

33

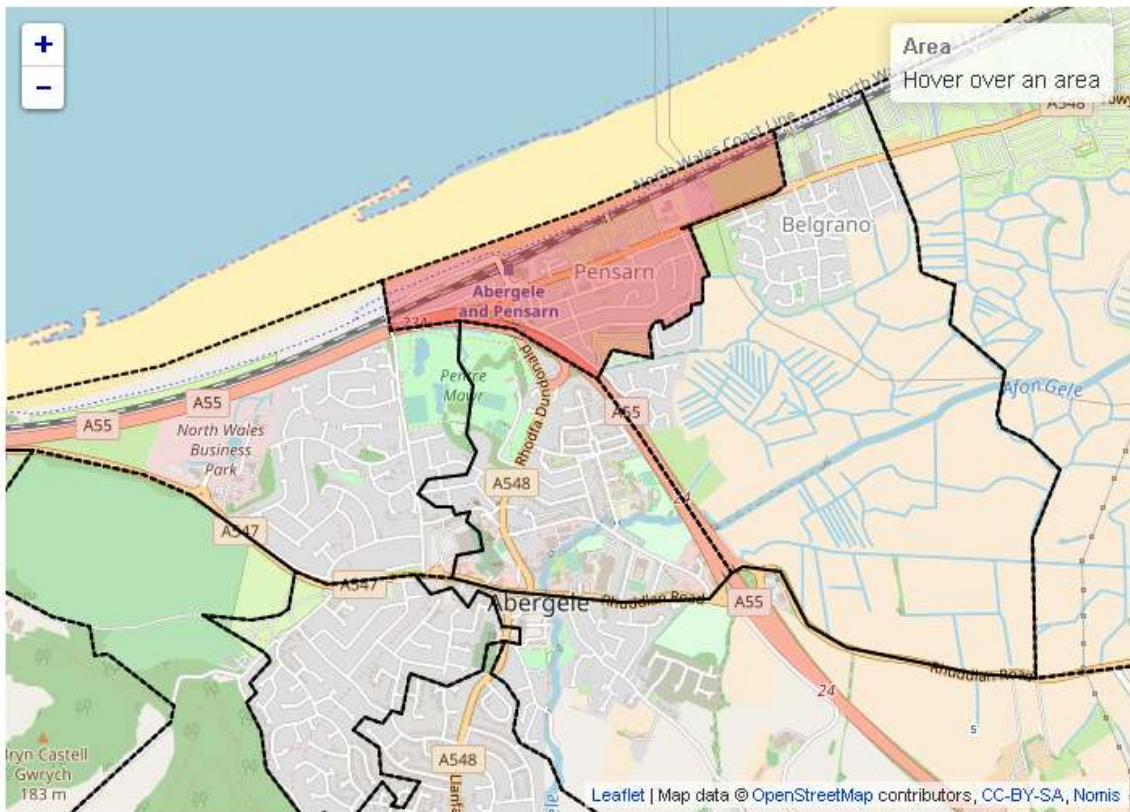
Dangosydd Cyflogaeth WIMD - buddion yn berthnasol i gyflogaeth (canran y boblogaeth o oed gweithio)

Shotton Higher 2

18

ABERGELE A PHENSARN

Ardal Fwyaf Difreintiedig Abergele a Phensarn



Gwaelodlin

Nifer yr Aelwydydd o dan y Ffin Tlodi 60%

- Tref
- Ardaloedd Difreintiedig

1951

223

Nifer y Busnesau (Tref)

Conwy 010

260

Niferoedd Cyflogaeth (Tref)

Conwy 010

3,000

Dangosydd Incwm WIMD - amddifadedd incwm (canran y boblogaeth)

Abergele a Phensarn
2

37

Dangosydd Cyflogaeth WIMD - buddion yn berthnasol i gyflogaeth (canran y boblogaeth o oed gweithio)

Abergele a Phensarn
2

32